

# 甲斐市報

5  
2026(令和8年)  
No.261



## 注目情報

甲斐市の魅力再発見 初夏のイベント特集 .....	6
脱炭素社会の実現に向けて .....	9

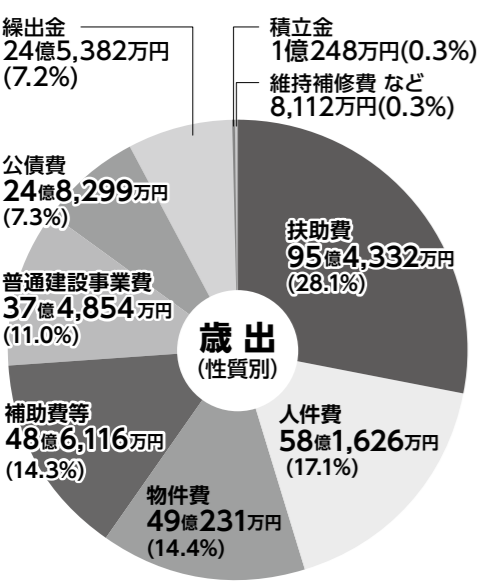
## 令和8年度一般会計予算

# 令和8年度

# 一般会計予算 339億9,200万円

2月定例市議会で、本年度の予算が決まりました。「第3次甲斐市総合計画(前期基本計画)」の基本目標を踏まえ、市の将来像である「緑と活力あふれる生活快適都市」の実現に向け、施策を進めていきます。

## 歳出(性質別)

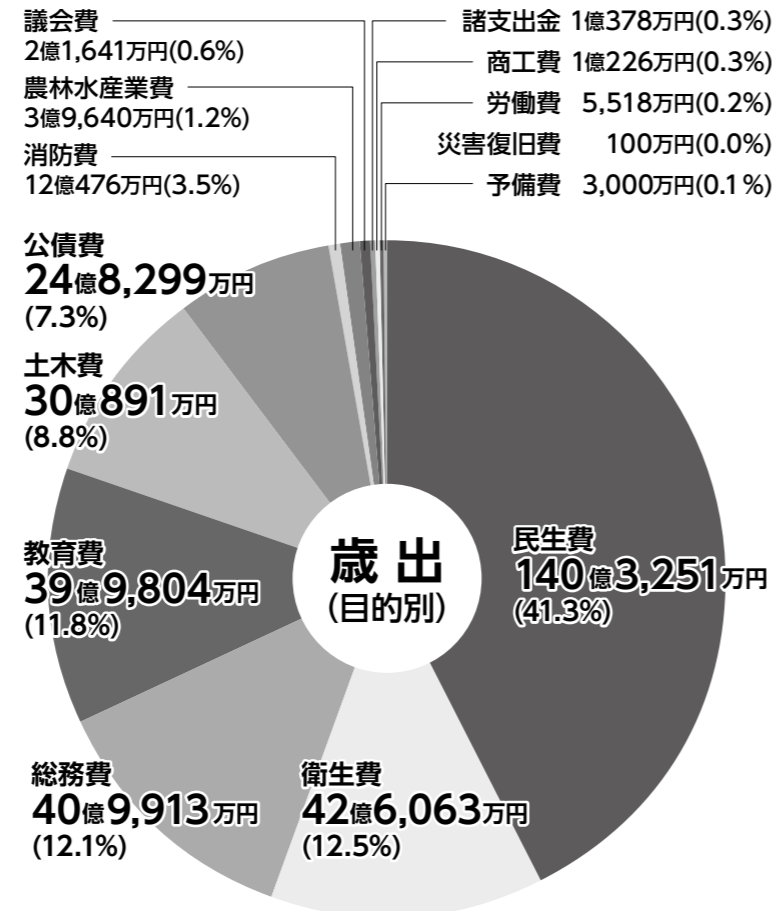


## 用語解説

- 扶助費** 生活、医療、教育などの支援にかかる経費(医療費助成など)
- 人件費** 職員の給与や各種委員の報酬などの経費
- 物件費** 委託料、光熱水費、消耗品費などの経費
- 補助費等** 一部事務組合や各種団体への補助金などの経費
- 普通建設事業費** 社会資本の整備にかかる経費(道路整備や教育施設整備など)
- 公債費** 借入金の返済の経費(元金、利子)
- 繰出金** 特別会計などの運営のための経費
- 積立金** 財源調整のための財政調整基金や使い道が特定される目的基金への積立
- 維持補修費** 施設の機能維持のために使われる経費

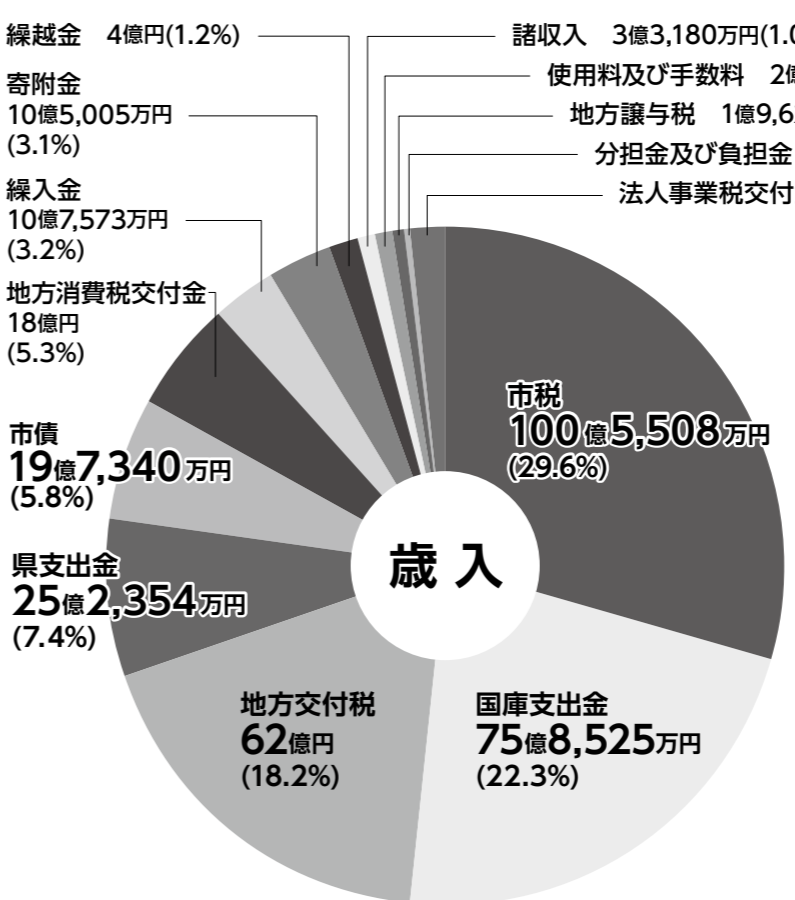
## 歳出(目的別)

- 民生費は、保育園等の主食・副食費の無償化や、後期高齢者医療に係る給付費負担金の増などにより、対前年度比3.8%の増額となりました。
- 衛生費は、脱炭素社会推進事業による本庁舎ZEB化改修工事や、太陽光発電設備設置経費などの増により、対前年度比29.4%の増額となりました。
- 総務費は、竜王庁舎電気設備の地上化工事や、標準準拠システムへの移行費用などの減により、対前年度比13.4%の減額となりました。
- 教育費は、中学校4校の屋内運動場および双葉体育館への空調設備設置工事や、各小学校の外国語指導助手(ALT)の増員などにより、対前年比25.4%の増額となりました。



## 歳入

- 税収は、個人住民税や軽自動車税の増額や、新築・増築家屋分の固定資産税の増額が見込まれることから、2.9%の増額となりました。
- 国庫支出金は、脱炭素社会推進事業に係る交付金や、公立小学校の給食費の無償化に係る補助金により、12.2%の増額となりました。
- 諸収入は、子育て世帯の経済的負担軽減のための小中学校給食費の無償化や、保育園の主食・副食費の無償化などにより、39.3%の減額となりました。



**市民1人あたり予算額** ※一般会計339億9,200万円を人口75,995人で計算(令和8年3月末日現在、外国人登録含む)

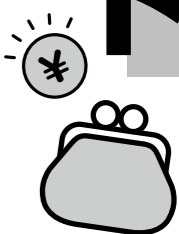
収入		支出	
金額	447,293円	金額	447,293円
● 地方交付税 ● 国庫支出金 ● 地方譲与税 ● 地方特例交付金 ● 地方消費税交付金 ● 県支出金 ● 利子割交付金 ● 配当割交付金 など	259,814円	● 扶助費	125,578円
● 市税	132,313円	● 人件費	76,535円
● 市債	25,967円	● 物件費	64,509円
● 繰入金	14,155円	● 補助費等	63,967円
● 分担金及び負担金 ● 使用料及び手数料 ● 財産収入 ● 諸収入	9,780円	● 普通建設事業費	49,326円
● 繰越金	5,264円	● 公債費	32,673円
		● 繰出金	32,289円
		● 積立金	1,349円
		● 維持補修費など	1,067円

**令和8年度 当初予算会計別予算額**

会計名	本年度予算額	前年度予算額	増減額	増減率(%)
一般会計	339億9,200万円	328億8,000万円	11億1,200万円	3.4
特別会計				
国民健康保険特別会計	66億2,603万円	68億4,889万円	△2億2,286万円	△3.3
後期高齢者医療特別会計	14億4,230万円	13億8,273万円	5,957万円	4.3
介護保険特別会計	59億7,269万円	57億2,368万円	2億4,901万円	4.4
介護サービス特別会計	1,585万円	1,630万円	△45万円	△2.8
地域し尿処理施設特別会計	1,498万円	1,087万円	411万円	37.8
農業集落排水事業特別会計	990万円	2,716万円	△1,726万円	△63.5
宅地開発事業特別会計	-	2億7,337万円	皆減	皆減
水道事業会計	17億6,038万円	17億5,462万円	576万円	0.3
簡易水道事業会計	1億5,943万円	1億8,638万円	△2,695万円	△14.5
下水道事業会計	29億2,554万円	32億277万円	△2億7,723万円	△8.7
戸別合併処理浄化槽事業会計	4,099万円	3,497万円	602万円	17.2
<b>総合計</b>	<b>529億6,009万円</b>	<b>523億4,174万円</b>	<b>6億1,835万円</b>	<b>1.2</b>

# 一般会計予算のポイント

新規に行う事業、特色ある事業などを中心に、施策別にまとめて紹介します。



## まちづくりは人づくり 生涯にわたる学びのまち

### ○屋内運動場空調設備の整備…

6億2,944万円

安全な教育環境の確保および災害時の避難所としての環境整備を推進するため、小中学校屋内運動場の空調設備設置工事および設計業務を実施します。

### ○外国人講師招致事業…

5,189万円

外国語指導助手(ALT)を増員し、すべての小学校に1人ずつ専属で派遣することで、英語教育の充実を図ります。

### ○地域クラブ活動事業…

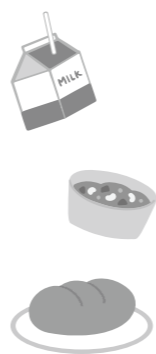
23万円

学校と地域が連携した運営体制の確立を図り、生徒が継続してスポーツや文化活動に親しめる環境づくりに取り組みます。

### ○子育て世帯の経済的負担軽減

1億1,570万円

国の方針に基づく公立小学校の学校給食費無償化に加え、本市独自の施策として、公立中学校においても学校給食費を無償化するほか、私立小中学校に通う児童生徒の学校給食費の補助を行います。



## 健やかで心ふれあう 安心に暮らせるまち

### ○重層的支援体制整備事業…

1,297万円

「甲斐市つながり協働の推進体制づくり」をコンセプトに、福祉、保健、教育といった複数の分野における包括的な支援体制を構築します。

### ○1か月児健康診査事業…

569万円

すべての子育て家庭に対し、多様な働き方を支援するため、月一定時間までの利用可能枠の中で、柔軟に利用できる新たな通園制度を実施します。

### ○公立保育園のICT機器の追加整備…

64万円

保育士の事務負担を軽減し、より質の高い保育環境の充実を図るため、ICT機器を追加整備します。

### ○1か月児健康診査事業…

322万円

疾病及び異常を早期発見することにも、育児に関する相談を通じて安心して子育てができるよう、従来の乳児一般健康診査に加えて新たに1か月児健康診査を実施します。

## 美しい景観と快適で 安全な都市機能を築くまち

### ○このはら公園整備事業…

11億1,617万円

令和8年度中に完成を予定している「このはら公園」の子ども体験学習施設の建設工事や、周辺道路の整備を実施します。

### ○公園整備事業…

1億9,601万円

災害時に避難場所として活用可能な防災拠点として整備するため、赤坂台総合公園駐車場の造成工事等を実施します。

### ○市内街路灯LED改修…

2,400万円

市道に設置された街路灯のLED化により光熱費を削減するとともに、二酸化炭素の排出削減による脱炭素化の推進に取り組みます。

### ○気象観測・情報提供サービス導入事業…

634万円

市内4か所に雨量計など気象観測装置を設置し、観測データをインターネット上に公開するなど、迅速な災害対応に活用します。

## 「創甲斐教育」の推進 ～甲斐市で育ち、甲斐市を 育てる人づくり～

### ○不登校対策事業…

1,584万円

登校が難しい児童生徒が再登校する足がかりの場となる「教育支援センター」の設置や、メタバースを活用した学習機会の確保を推進します。

### ○青少年健全育成事業…

875万円

青少年活動の活性化を図り、指導者およびジュニアリーダーの育成に努めるとともに、啓発活動やカウンセラーによる教育相談等を実施します。

### ○国語力向上推進事業…

253万円

小学1～3年生を対象とした国語教材の配布や山県大式書道展の開催など、「書くこと」による国語力の向上を推進します。

### ○ブックスタート事業…

159万円

4か月児健診時と2歳児健診時にそれぞれ絵本1冊を配布し、親子・家庭での読書活動を推進します。



ブックスタート事業



不登校対策事業(メタバース)

## 自然と生活が調和した 環境を築くまち

### ○脱炭素社会の推進…

14億7,166万円

ゼロカーボンシティの実現に向け、脱炭素先行地域における民間施設などへの再エネ・省エネ設備導入に対する補助や、竜王庁舎のZEB化改修工事等を実施します。

### ○山梨西部広域環境組合負担金

8,864万円

本市を含む5市6町で構成する山梨西部広域環境組合において、令和13年度からの新たなごみ処理施設の本格稼働を目指し、引き続き構成市町との連携を図ります。

## 交流と協働による未来を拓く 活力のあふれるまち

### ○窓口業務の民間委託化…

3,020万円

持続可能な行政運営の継続に向け、さらなる市民サービスの充実と行政運営の効率化を図るため、窓口等業務の民間委託化に取り組みます。

### ○甲斐市魅力発信事業…

809万円

首都圏でのイベント開催やSNSを活用した情報発信を通じて市の知名度向上を図り、関係人口の創出を目指します。

### ○市有財産維持管理事業…

806万円

公共施設の「量の最適化」と「質の向上」を目的とした共同調査研究の実施や、新規システムの導入による施設管理の適正化を図ります。

### ○税金収納業務のデジタル化

2,476万円

税金収納の一連の処理を自動化する税金収納ステーション等の導入により、収納業務のデジタル化を推進します。

### ○若者定住促進奨学金返還支援事業…

180万円

奨学金を返済する若者の経済的負担を軽減し、移住・定住および県内への就業促進を図ります。





## 竜王駅前 甲斐てき朝市

毎月第2日曜日に、特産品等を販売する「竜王駅前甲斐てき朝市」を開催しています。

キッチンカーや総菜、話題の菓子パン、ハンドメイド雑貨など、朝市ならではのすてきな品々が勢ぞろい。

ご家族でぜひ、朝市にお越しください。

**日時** 5月10日(日)  
午前9時～正午

※悪天候の場合は、予告なく中止となります。

**場所** 竜王駅南北駅前広場

**内容** 新鮮野菜、惣菜、菓子パン、コーヒー、クッキー、はちみつ、手づくり雑貨、古着、マッサージ体験

※販売内容を変更する場合があります。

**駐車場** 南口山梨交通竜王駅前立体パーキング(172台・1時間無料)や駅周辺の時間貸駐車場をご利用ください。

※近隣の迷惑にならないように駐車してください。

※詳細は、朝市の会ウェブサイトをご覧ください→



■問い合わせは…

竜王駅魅力発信協議会事務局(秘書課内)

☎055(267)7223

## 甲斐市観光巡回バス

無料!!

市内の観光スポットを無料で巡るバスに乗車して、好きなところで途中下車をし、気ままにぶらり旅をしてみませんか。

お祭り会場や梅もぎ体験など、甲斐市のお楽しみスポットを家族でお楽しみください。



**運行日** 5月16日(土)・17日(日)

## 初夏のイベント特集

# 甲斐市再発見

今年の初夏も、市内で楽しめるイベントに参加して、甲斐市の



# の魅力発見

イベントが盛りだくさん。初夏を満喫してみませんか。

## 梅もぎ体験

**日時** 5月15日(金)～17日(日)  
午前9時～午後3時

※小雨決行。受付は午後2時30分まで。  
梅の状況により、途中で終了する場合があります。

**場所** 敷島梅の里の梅園(矢木羽湖周辺)

**料金** 1人1,500円

※2kg入りの袋いっぱいには小梅をもぎ取ることができます。

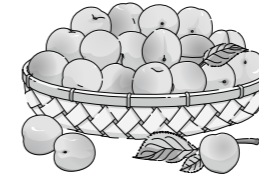
**駐車場** 敷島総合公園駐車場  
(駐車場には限りがあります)

**申込受付** 当日、梅園にお越しください。

■問い合わせは…

農事組合法人ゆうのう敷島

☎055(267)0831



**巡回ルート 運行ダイヤ** 巡回ルートや運行ダイヤなどの詳細は、市ウェブサイトをご覧ください→



**その他**

- ・事前の申し込みは必要ありません。
- ・交通状況により、運行ダイヤが乱れる場合があります。
- ・混雑時には次の便までお待ちいただく場合もあります。あらかじめご了承ください。

■問い合わせは…

市民協働推進課(本館2階) ☎055(278)1704

## 梅の里ふれあいまつり



クラインガルテンクラブハウスで甲州小梅や新鮮な農産物の販売や、キッチンカーの出店、各団体のステージ出演など、盛りだくさんの催しを行います。



**日時** 5月17日(日)  
午前10時～午後2時30分

※小雨決行

**場所** 甲斐敷島梅の里  
クラインガルテンクラブハウス

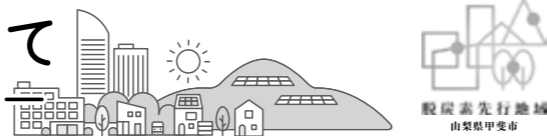
■問い合わせは…

農事組合法人ゆうのう敷島

☎055(267)0831



# 脱炭素社会の実現に向けて —ゼロカーボンシティ甲斐の取組



## 甲斐双葉発電所の再生可能エネルギー由来の電力を活用します！

市では、電力消費に伴うCO<sub>2</sub>排出実質ゼロと電力の地産地消を目的に、4月から庁舎や小、中学校などの43の公共施設で甲斐双葉発電所の再生可能エネルギー由来の電力を使用しています。これにより、年間約600万キロワットアワー（市内公共施設の電力使用量の約60%）の電力使用量が再エネ電力に切り替わり、年間約2,500トン相当のCO<sub>2</sub>削減効果が期待できます。

甲斐双葉発電所では、地域で発生する間伐材やぶどうの剪定枝等を燃料として活用しており、甲斐双葉発電所で発電した電力を使用することは、資源循環型社会（甲斐市版サーキュラーエコノミー）の実現に向けた取り組みにもつながるものです。



市では今年2月、発電事業者と小売電気事業者との3者で「地産地消型電力供給に関する連携協定」を締結し、その一環として、市内の公共施設で使用する電力を再エネ電力に切り替えました。

## 資源循環型社会（甲斐市版サーキュラーエコノミー）の仕組み

市内のぶどう畑



剪定枝

市内の山林

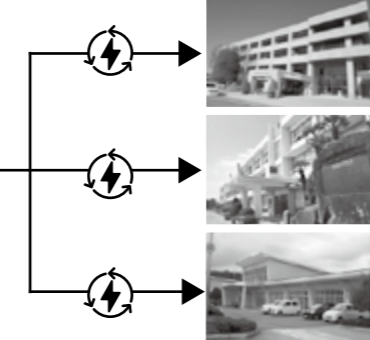


間伐材

甲斐双葉発電所



市内43公共施設  
(市庁舎、小中学校、保健福祉センターなど)



再エネ電気使用量  
約600万キロワットアワー／年

市内43の公共施設の電力を、剪定枝や間伐材由来の再エネ電力に切り替えることで年間2,500トン相当のCO<sub>2</sub>削減につながります。

## 再生可能エネルギー由来の電力メニューに切り替えましょう！

一般家庭におけるCO<sub>2</sub>排出実質ゼロに向けて、4月から再生可能エネルギー電力導入補助制度を創設しました。ぜひ、この機会に再生可能エネルギー由来の電力メニューに切り替え、ゼロカーボンシティの実現と持続可能な地域社会の形成に一緒に取り組んでいきましょう。

再エネ電力導入補助金は1申請当たり2万円となります。  
詳細は、市ウェブサイトをご覧ください→



■問い合わせは…脱炭素社会推進課（本館2階）  
☎055(267)6559

## 甲斐市職員

# カスタマー ハラスメント 対策基本方針 を策定しました

近年、正当な理由がない過度な要求や暴言、長時間にわたるクレームなどの「カスタマーハラスメント」が深刻化し、令和7年6月にカスタマーハラスメント対策を雇用主に義務付ける「労働施策総合推進法」が成立しました。

このような状況を踏まえ、カスタマーハラスメントから職員を守るとともに、安心して働ける職場環境をつくり、より良い行政サービスを提供するため、甲斐市職員カスタマーハラスメント対策基本方針を策定しました。

## カスタマーハラスメントの定義

市民、取引先、施設利用者その他利害関係者が行う、社会通念上許容される範囲を超えたものにより、職員の就業環境を害するもの

## カスタマーハラスメントに該当する行為の例

身体的な攻撃、精神的な攻撃、威圧的な言動、謝罪の強要、執拗な言動、拘束する行動、差別的な言動、性的な言動、個人への攻撃嫌がらせ、優位な立場を利用した暴言・要求

## 市の基本的な考え方

### ■ 丁寧かつ真摯に対応します

市民のみなさんからの意見や要望は、行政サービスの向上や業務改善につながるため、寄り添う姿勢を基本に丁寧かつ真摯に対応します。

### ■ 人権を尊重します

職員の就業環境を守る権利、心身の健康を維持する権利、尊厳をもって扱われる権利などを保護します。  
また、市民のみなさんの人権も尊重しながら対応します。

### ■ 組織として毅然と対応します

職員の安全と安心を守り、適正な行政サービスを維持するため、複数名での対応や対応状況等の記録、対応の打ち切り、警察や弁護士との連携など、組織として毅然と対応します。

## 主な取り組み

### ■ 接遇力の向上

窓口や電話対応における職員の接遇力を向上し、行為の未然防止を図ります。

### ■ 複数人での対応

職員の安全や心身の健康、人権を守るため、必ず複数人で対応します。

### ■ 相談窓口の設置

職員の心身の負担軽減および被害の深刻化を防止するため、総務課内に相談窓口を設置し、問題に向けた関係機関との協議などの支援を行います。

### ■ 通話の録音

職員の安心感、接遇力の向上、客観的証拠の確保のため、市役所電話（代表、直通含む）に自動録音機能を導入し、通話を録音します（詳しくは広報「甲斐」4月号をご覧ください）。

### ■ 対応の打ち切り

市民のみなさんに寄り添い、真摯な対応を尽くした後、対応時間は30分を目安とし、最長60分を限度とします。

### ■ 警察や弁護士との連携

犯罪行為や悪質な言動は、警察への通報や弁護士への相談など厳正に対処します。

ご理解とご協力をお願いします。



■ 問い合わせは…総務課（本館3階） ☎055(278)1661

# スポーツの力

# Power of Sports

申し込み・問い合わせは…スポーツ振興課(新館2階) ☎055(278)1698 FAX 055(278)2047

## 結果

### 市内支部対抗 グラウンド・ゴルフ大会

3月8日に、敷島総合公園多目的運動場で開催され、41支部が参加し、熱戦を繰り広げました。

**優勝** 上町北区  
**準優勝** 宮地区  
**第3位** 竜王新町2区  
**第4位** 敷島新町区  
**第5位** 竜王3区  
**第6位** 松島団地区  
**第7位** 竜王1区  
**第8位** 下八幡2区

## 募集

### 市スポーツ協会 新規部員募集

市スポーツ協会には、32種目の競技団体が加盟しています。スポーツを通じて、世代を超えた仲間づくりをしませんか。※詳細は、市ウェブサイトをご覧ください



### 軽スポーツ教室

**日時** 5月7日(木)・19日(火)  
午後7時30分～  
**場所** 敷島体育館  
**種目** さいかつぼーるなど  
**参加料** 無料  
**申込受付** 当日会場にて受付

### シニアわくわく 運動健康教室

プロサッカークラブ「ヴァンフォーレ甲府」のアカデミーコー

チを講師に招き、シニア世代の介護予防や認知症予防を意識し、健康増進や体力維持を目的とした運動教室を開催します。

※参加者にはオリジナルグッズをプレゼントします。

**日時** 5月20日～7月8日の水曜日【全8回】  
 午前10時～11時30分  
**場所** やはた公園※雨天中止  
**内容** タニラダーを活用したリズム運動、脳トレ等  
**対象** 55歳以上の市内在住者  
**定員** 40人(先着順)  
**参加料** 1回500円(保険料、測定代)  
 ※参加日に支払い(返金不可)  
**持ち物** 運動ができる服装、運動靴、タオル、飲み物  
**申込受付** 5月7日(木)午前9時～15日(金)午後5時15分に電話にて受付

### 県体育祭り選考会 (ゴルフ競技)

9月に実施される県体育祭りの甲斐市選考会を実施します。

**日時** 6月5日(金)  
 ※スタート時間は決定後に出場者に連絡します。  
**場所** 境川カントリー倶楽部  
**参加料** 12,500円(プレー費・昼食付)  
**申込受付** 5月15日(金)までに境川カントリー倶楽部へ直接申し込みください(先着順)。  
**受付期間**  
 ■問い合わせは…  
 境川カントリー倶楽部  
 ☎055(266)5011

### キッズテニス体験教室

**日時** 6月7日～21日の日曜日

【全3回】  
 午前10時30分～11時30分  
**場所** 竜王スポーツセンター  
**対象** 市内在住の年中・年長児(園していない児童含む)  
**参加料** 無料  
**定員** 20人(先着順)  
**持ち物** テニスシューズ(屋内用の運動靴)、水筒  
 ※園児用ラケットは用意します。  
**申込受付** 5月8日(金)午前9時～29日(金)午後5時15分に、申込フォームから申し込みください→



### 大会愛称・スローガン募集

令和14年に山梨県で開催する第86回国民スポーツ大会および第31回全国パラスポーツ大会に向けて広く県民に愛される「愛称」・「スローガン」を募集します。

**募集期間** 5月29日(金)まで  
**応募資格** 年齢や性別、県内居住の有無等、制限はありません。  
 ※未成年者の方は、保護者の同意が必要です。

**募集作品**  
 ①愛称  
 ②スローガン  
 ※詳しい募集条件等はこちらをご覧ください→

**応募方法** 専用の申込フォームから申し込みください→

■問い合わせは…  
 県観光文化・スポーツ部スポーツ振興課  
 ☎055(223)1780



# Close・UP

## 副市長が決まる



副市長 丸山 英資 (59歳)

前副市長瀬戸隆之さんの3月31日付での退任に伴い、3月19日の定例会市議会で人事案件が提出され、副市長は丸山英資さんに決まりました。

昭和60年4月に竜王町に採用され、これまでに経営戦略課長、総合戦略部長、市長公室長を歴任しました。

## コンビニでの証明書の 交付を一時停止します

システムメンテナンスのため、次のとおり証明書のコンビニ交付サービスを停止させていただきます。ご迷惑をお掛けしますが、ご理解とご協力をお願いします。

なお、5月30日(土)からの所得証明書発行は、令和8年度分(令和7年分所得)になります。

**停止日** 5月29日(金)  
**停止する交付サービス**  
 住民票・印鑑登録証明書・所得証明書

## 問い合わせは…

市民戸籍課(新館1階)  
 ☎055(278)1664

## 消防団正副団長

4月1日、市消防団長任命式が行われ、幡野耕二さんが消防団長に任命されました。

また、同日に副団長任命式が行われ、幡野団長が次の3人を副団長に任命しました。(敬称略)



消防団長 幡野 耕二 【再任】



消防副団長 石川 明夫 【再任】



消防副団長 遠藤 栄一 【再任】



消防副団長 岩間 一幸 【再任】

## 農業委員・農地利用最適化推進委員募集

農地等の利用の最適化(担い手への農地利用の集積・集約化、遊休農地の発生防止・解消、新規参入の促進など)の推進を図っていくため、農業委員および農地利用最適化推進委員を募集します。

**対象** 農業に関する識見を有し、農地等の利用の最適化に関する事項、その他の農業委員会の職務を適切に行うことができる人。

※農業委員と農地利用最適化推進委員は兼務できません。また、市が設置する他の附属機関の委員はできません。

**募集人数、任期及び主な業務内容**  
 ●農業委員  
 公募1人  
**任期** 9月1日～令和11年8月31日  
**業務内容** 農地の権利移動等の許可、農地利用集積計画の決定、違反転用の早期発見・是正指導、遊休農地の発生防止と解消の推進、農業委員会総会や各種会議等への参加。

●農地利用最適化推進委員  
 公募1人  
**任期** 委嘱の日～令和11年8月31日  
**業務内容** 担当区域内において、農地利用の最適化の推進、遊休農地の発生防

止と解消に向けた農地所有者への働きかけ、農地の貸し手や借り手の掘り起こし活動など。

**募集期間** 5月11日(月)～6月11日(木)  
 ※土日、祝日を除く  
 午前8時30分～午後5時15分  
**募集方法** 所定の応募用紙に必要事項を記入し、農業委員会事務局へ提出してください。

※応募用紙は、農業委員会事務局に設置してある他、市ウェブサイトからもダウンロード可能です。  
 ※所定の応募用紙を添付し、メールによる提出も可能です。

■応募用紙の提出、問い合わせは…  
 農業委員会(農政課内)  
 ☎055(278)1707  
 ✉houseisyomu@city.kai.  
 yamanashi.jp

## 市立小学校新入学児童へ

甲斐市交通安全協会および一般財団法人山梨県交通安全協会甲斐支所から、新入学児童の交通事故防止のため、交通安全率703本、反射スクールバッグ703枚(653、438円相当)



⑥

⑤

②

①

⑥ おみゆきさん  
4月15日 甲斐市の春の伝統行事おみゆきさんが三社神社周辺で開催されました。今年は竜王神輿が本竜王地内を練り歩くルートが7年ぶりに復活し、多くの観覧客が訪れました。

⑦ 市立中学校入学式  
4月8日 市内5校で入学式が行われ、双葉中学校では新たに163人が入学しました。新入生たちは、新しい制服に袖を通して、少し緊張しながらも、晴れやかな顔で式に臨んでいました。

⑧ 市立小学校入学式  
4月7日 市内11校で入学式が行われ、竜王北小学校では新たに87人が入学しました。担任の先生から名前を呼ばれた新入生は、手を挙げながら元気いっぱいに返事をしていました。

⑨ 消防団入退団式  
4月4日 竜王小学校体育館で消防団入退団式が行われ、新たに40人の団員が入団しました。新入団員らは、団員代表による宣誓や幡野団長の訓示等を緊張した面持ちで聞いていました。

⑩ 市立保育園入園式  
4月3日 市立保育園で入園式が行われ、双葉西保育園には23人が入園しました。先生が一人ずつ名前を呼ぶと、元気に返事する子やお母さんに抱きつく子など、さまざまな受け答えをしていました。

⑪ さくらライトアップ  
3月22日 3月22日から4月1日まで、信玄壇公園でライトアップが行われました。期間中、幻想的なライトアップを一目見ようと多くの人が訪れていました。

⑫ 甲斐市サクラまつり  
3月22日 今年も大勢の来場者でにぎわったサクラまつり。ハローキティ50周年アニバーサリーステージや、山梨初開催となる、盆踊りとDJを融合させた盆ジョヴィなどが行われました。

⑬ スプリングコンサート  
3月19日 竜王図書館で全8曲が披露され、来場者はステイパンの音色に聞き入っていました。また、コンサート終了後にはワークショップも行われました。



⑧

⑦

④

③



マタニティ

母子健康手帳の発行

妊娠届出をして、「母子健康手帳」を受け取ってください。

**日時** 午前8時30分～午後5時15分  
(平日のみ)

**持ち物** 本人確認書類(マイナンバーカード等)、妊婦名義の通帳またはキャッシュカードの写し

■発行・問い合わせは…健康増進課、各支所市民地域課

マタニティ・ママパパクラス

◆マタニティクラス

妊娠中の食事や離乳食、母乳のポイントを学びます。

**日時** 5月16日(土)  
午前9時30分～11時30分

◆ママパパクラス

出産の経過や産後の育児について学びます。

**日時** 5月28日(木)  
午後7時～9時

◎共通事項

**受付** 教室開始10分前から開始

**場所** 敷島保健福祉センター

**持ち物** 母子健康手帳、パンフレット「すこやかな赤ちゃんを産むために」

**申込受付** 開催日の1週間前までに、申込フォームから申し込みください→



■申し込み・問い合わせは…健康増進課



あったか Comori のご案内

産後のママが休息により心身の

■健康増進課(本館1階)	☎055 (278) 1694
■子育て支援課(本館1階)	☎055 (278) 1692
■敷島支所市民地域課(敷島庁舎)	☎055 (277) 3112
■双葉支所市民地域課(双葉庁舎)	☎0551 (20) 3650
■市社会福祉協議会	☎055 (277) 1122
■竜王子育てひろば(竜王東児童センター2階)	☎055 (278) 1120
■敷島子育てひろば(ファミリーサポートセンター)	☎055 (277) 1762
■竜王西保育園(竜王1671)	☎055 (276) 5741

回復を図るとともに、助産師等の専門職に育児や母体のケアなどの相談ができます。

**場所** 竜王レディースクリニック

※休息支援を希望する人は、事前に申請が必要です→



※詳細は、市ウェブサイトをご覧ください

■申し込み・問い合わせは…健康増進課

にこにこママルーム

生後1か月半～4か月のお子さんとお母さんが対象の日帰り産後ケアです。

**日時** 5月12日～26日の火曜日  
午前10時10分～正午

**受付** 午前10時～

**場所** このはな産婦人科

**内容** 体重測定、母乳相談、ベビーマッサージ等

**定員** 6人(先着順)

**参加料** 100円

**持ち物** 母子健康手帳、バスタオル、問診票

**申込受付** 開催日の1週間前までに、申込フォームから申し込みください→



■問い合わせは…健康増進課

もぐもぐ相談

お子さんの離乳食に関する相談ができます。

**日時** 5月20日(水)  
午前9時30分～11時30分

**受付時間**

- ①午前9時30分～
- ②午前10時～
- ③午前10時30分～
- ④午前11時～

**場所** 竜王保健福祉センター

**対象** 4か月～1歳6か月ごろの子の親

**持ち物** 母子健康手帳

**申込受付** 5月13日(水)までに、申込フォームから申し込みください→



■問い合わせは…健康増進課

離乳食教室

離乳食の進め方、作り方のポイントを楽しく学びましょう。

**日時** 5月25日(月)

午前10時～正午

**受付** 午前9時45分～

**場所** 竜王保健福祉センター

**対象** 令和7年10月誕生児の親

**持ち物** 4か月健診で配布した「3～11か月児のしおり」、母子健康手帳、質問票、おんぶひも、エプロン、バンダナ

**申込受付** 5月18日(月)までに、申込フォームから申し込みください→



■問い合わせは…健康増進課

竜王子育てひろば

◆ドラひろば

親子で手遊び、読み聞かせ、紙芝居などを楽しみます。

**日時** 毎週金曜日  
午前10時30分～10時50分

◆お話しひろば

**日時** 5月15日(金)  
午前11時～11時30分

◆パパDOひろば「運動遊び」

**日時** 5月16日(土)  
午前10時30分～11時30分

**対象** 3歳までの子とその親

**定員** 10組(予約制)

**持ち物** 飲み物

◆子育て相談

育児相談等を随時受け付けています。ご来館ください。

**受付時間**

火～土曜日  
午前9時30分～午後5時

■申し込み・問い合わせは…

竜王子育てひろば

敷島子育てひろば

◆親子りずむあそび

**日時** 5月13日(水)  
午前10時30分～11時

◆セルフケア体操

**日時** 5月20日(水)  
午前10時30分～11時

◆ぼけっとひろば

童謡や絵本の読み聞かせ、わらべうたなどを楽しみます。

**日時** 5月27日(水)  
午前10時30分～10時50分

◎共通事項

**対象** 0歳～2歳児とその親

※申込不要

◆乳児の身体そくてい



●乳幼児健診(日程、会場の変更を希望する人は事前にご連絡ください。対象者には別途通知します)

内容	実施月日	受付時間	実施場所	持ち物
4か月児健診 【R8.1月生】	5月22日(金)	通知で確認してください 午前中の受付はしません	敷島保健福祉センター	母子健康手帳、バスタオル、送付した問診票
	5月27日(水)		竜王保健福祉センター	
1歳6か月児健診 【R6.10月生】	5月15日(金)		敷島保健福祉センター	
	5月19日(火)		竜王保健福祉センター	
2歳児健診 【R6.1月生】	5月8日(金)		敷島保健福祉センター	
	5月14日(木)		竜王保健福祉センター	
3歳児健診 【R4.11月生】	5月1日(金)		敷島保健福祉センター	
	5月13日(水)		竜王保健福祉センター	
3歳児視聴覚・尿検査再検査日	5月1日(金)	午後3時30分～4時	敷島保健福祉センター	母子健康手帳、健診時に配布した再検査用紙
	5月13日(水)		竜王保健福祉センター	

●定期予防接種を受けましょう

定期予防接種は、対象となる病気、対象年齢、接種期間などが定められています。特に乳幼児の予防接種を延期すると、感染症にかかるリスクが高まることから、決められた年齢・接種間隔で予防接種を受けましょう。接種時は必ず保護者同伴で接種してください。

予防接種の種類

ロタ、BCG、B型肝炎、小児肺炎球菌、5種混合、麻しん風しん混合、日本脳炎、水痘、2種混合、子宮頸がん等

※詳細は、市ウェブサイトをご覧ください→

■問い合わせは…健康増進課



ヤンチャリカ

**対象** 未就園児と保護者

**参加料** 無料

※両日共に予約なしでご利用いただけます。

■申し込み・問い合わせは…

光学園(下今井2374-1)  
☎0551 (28) 1566

子育て支援センター「こあら」

育児講座、手形アート制作、身体測定など、親子で楽しめるイベントを毎日開催しています。

利用は事前予約が必要です。

**利用日** 月～金曜日

**場所** 竜王西保育園

**対象**

未就園児と保護者

**利用料** 無料

※詳細はセンターのウェブサイトをご覧ください→



■問い合わせは…

竜王西保育園子育て支援センター  
☎090 (2267) 9182



開館時間	竜王図書館	敷島・双葉図書館
平日	午前9時30分～午後7時	午前10時～午後7時
土・日・祝日	午前9時30分～午後6時	午前9時～午後5時

▶ 図書館のお休み P2のカレンダーをご覧ください。

▶ 竜王図書館 ☎055(278)0811 ▶ 敷島図書館 ☎055(277)9955 ▶ 双葉図書館 ☎0551(20)3669

### 蔵書点検のため休館します

次の期間中休館します。ご理解とご協力をお願いします。

**双葉図書館**  
6月1日(月)～8日(月)

**敷島図書館**  
6月8日(月)～15日(月)

**竜王図書館**  
6月17日(水)～26日(金)

### 朗読処「おきらく亭」

日時 5月21日(木)  
午後1時30分～

場所 竜王図書館

定員 50人(先着順)

板前 ねの会

■問い合わせは…竜王図書館

### 上映会(敷島図書館会場)

「白雪姫と7人の小人」

(児童向け・90分)

日時 5月31日(日) 午後2時～  
開場 午後1時45分～

内容 グリム童話を忠実に描いた名作・白雪姫を、完全フルCGで新たに紡ぐファンタジー・アドベンチャー。

## 6月のおはなし会 予約制で開催します

予約制(先着順)となります。咳エチケットへのご協力をお願いします。

申込受付 5月7日(木)午前9時から電話にて受付

内容 各図書館に問い合わせください。

会場	イベント名	開催日	時間	対象
竜王図書館 ひよこ12組 こぐま12組 しろくま15組 キッズ6組	こぐまちゃんのおへや (ひよこぐみ・こぐまぐみ)	10日(水)	午前10時15分～ 午前11時～	5か月児～ 1歳6か月児～
	しろくまちゃんのおへや	13日(土) 27日(土)	午前10時30分～	3歳児～
	キッズぷらねっと	6日(土)	午後2時～	5歳児～
敷島図書館 ゆりかご10組 へや10組 おうち15組	らいおんちゃんゆりかご	4日(木)	午前10時30分～	5か月児～
	らいおんちゃんへや	18日(木)	午前11時～	1歳6か月児～
	らいおんちゃんのおうち	6日(土) 20日(土)	午前10時30分～	3歳児～
双葉図書館 各回6組	おはなしのとびら	11日(木)	午前10時30分～ 午前11時～	5か月児～ 1歳6か月児～
	ふうせん劇場	13日(土) 27日(土)	午前11時～	3歳児～

定員 80人(先着順)

申込受付 5月8日(金)午前9時から電話にて受付

■申し込み・問い合わせは…  
敷島図書館

### 上映会(竜王図書館会場)

「正直不動産 ミネルヴァSPECIAL」

(一般向け・89分)

日時 6月4日(木)

①午前10時～  
開場 午前9時45分～

②午後2時～  
開場 午後1時45分～

内容 ミネルヴァ立川店の店長・神木は「空き家問題」に目を付ける。空き家になる可能性が高い物件をめぐる、大手不動産会社も参戦し争奪戦が繰り広げられることとなり…。痛快ビジネスコメディ。

定員 182人(先着順)

申込受付 5月14日(木)午前9時から電話にて受付

■申し込み・問い合わせは…  
竜王図書館

### 地域資料の収集にご協力ください

以前、図書館へ「敷島にあった映画館について調べたい」と問い合わせがありました。

資料はほとんどなく、映画館の近くに住んでいた人に話を伺ったことがあります。

公共図書館の使命の一つに、「その地域に関わる資料の収集」があります。過去の竜王・敷島・双葉の歴史資料はもちろんですが、これから歴史となるであろう現在の資料こそ、今保存しなくてはなりません。

図書館では、甲斐市に関わる資料、学校や各自治体、会社などで記録作成した資料などの寄贈提供をお願いしています。旧町時代の広報誌や学校の卒業記念誌、生徒会誌、会報、地図や写真など幅広く受け付けています。

■問い合わせは…竜王図書館

### おすすめの本

Recommended book



「いい一日ってなあに？」  
ミーシャ・アーチャー / 作  
石津ちひろ / 訳 B L 出版(2022)

ダニエルはおばあちゃんの家へ向かう道すがら出会う人に、「いい一日って、なあに？」と尋ねます。みんなニコニコ笑って答えてくれます。毎日のささやかな幸せに気付かせてくれる絵本です。



児童書

「わだかまってばかり日記」  
岩瀬成子 / 著 理論社(2025)

子どもの心を描く児童文学作家によるエッセイ集です。「本は時々杖にもなってくれる」と、自身の子どもの時代の気持ちにつながる本を30冊余り紹介しています。



一般書

# 健康保健 だより

問い合わせ一覧

- 健康増進課(本館1階) ☎055(278)1694
- 敷島支所市民地域課(敷島庁舎) ☎055(277)3112
- 双葉支所市民地域課(双葉庁舎) ☎0551(20)3650
- 長寿推進課(新館1階) ☎055(278)1693
- 敷島保健福祉センター(月曜休館) ☎055(277)7311
- 市社会福祉協議会 ☎055(277)1122

### ●令和8年度の総合健診と人間ドック

病気の早期発見や生活習慣病の予防を目的に、市では各保健福祉センター等で実施する総合健診(基本健診・特定健診/がん検診)と、市が契約した指定健診機関で実施する人間ドックの2つの健診を行っています。

※総合健診と人間ドックの併用はできません。  
※社会保険加入者(本人)は対象外となります。

詳しくは加入医療保険者に問い合わせください。

#### 総合健診

対象者	地区	健診期間	申請期間
○国民健康保険の人 ○後期高齢者医療保険の人 ○社会保険被扶養者で20歳～39歳の人	竜王地区(前半) 竜王地区(後半)	6月上旬～下旬 7月上旬～下旬	申込期間は終了していますが、転入者や保険証を変更し、受診を希望する人は、随時受け付けます。窓口や電話にてご相談ください。
○社会保険被扶養者で40歳～74歳の人	敷島・双葉地区 全地区	7月下旬～11月中旬 10月下旬～11月上旬	

#### ○竜王地区(前半)

上篠原区、古村区、新居区、仲新居区、田中・2区、万才1・東区、下八幡一区～3区、玉川東・西区、八幡新田1・2区、月林区、南区、玉川団地1・2区

#### ○竜王地区(後半)

上記以外の自治会

#### 人間ドック

対象者	地区	期間	申請窓口
○国民健康保険で40歳以上の人 ○後期高齢者医療保険の人 ○社会保険被扶養者で40歳以上の人	全地区	○申し込みは9月30日まで ○受診は令和9年1月末日まで	健康増進課、各支所市民地域課

※健診機関に予約する際は「人間ドック受診券」が必要になりますので、事前に申請を行い交付を受けてください。

※人間ドックについての詳細・申し込みは、市ウェブサイトをご覧ください→



#### ■問い合わせは…

健康増進課、各支所市民地域課

### ●健康ポイント事業

みなさんが取り組むさまざまな健康づくり活動を「健康ポイント」として貯めることができます。

自分に合った方法で健康づくりに取り組み、ポイントを貯めて、元気な体といきいきとした心、そし

てお楽しみの参加賞や景品を手に入れてみませんか。

申込期間 5月26日(火)～9月30日(水)

実施期間 6月1日(月)～令和9年1月31日(日)

対象 18歳以上の市民

※年度末までに19歳になる人

#### 申込方法

①スマートフォンやパソコンを使ってポイントを貯める人は、申込フォームから申し込みください→



②健康ポイント手帳を使ってポイントを貯める人は、健康増進課、各支所市民地域課窓口にて申し込みください(土日、祝日を除く)。

■問い合わせは…健康増進課

### ●高齢者肺炎球菌等予防接種費用の一部助成

高齢者肺炎球菌ワクチン予防接種費用の一部を助成しています。

#### 対象

- ①市内に住所を有する65歳の人
- ②市内に住所を有する60歳以上65歳未満の人であって、心臓、腎臓、呼吸器の機能、またはヒト免疫不全ウイルスによる免疫の機能に障がいがある人

接種期日 66歳の誕生日の前日まで

接種場所 指定医療機関

#### 接種料

自己負担額は、6,000円程度

※接種費用の1/2(上限6,000円)を市が助成します。  
※生活保護世帯は無料です(要事前申請)。

※医療機関によって接種料が異なります。

持ち物 高齢者肺炎球菌ワクチン予診票、保険証または資格確認書、接種料金

※予診票は、誕生月の末日に随時郵送します。予診票が届く前に接種を希望される人は、問い合わせください。

■問い合わせは…健康増進課

### ●妊婦歯科健診費用の助成

妊婦歯科健康診査(治療を除く)に掛かる費用を助成しています。

#### 対象

歯科健康診査受診日時点において甲斐市に住民登録がある妊婦

実施期間 出産日の前日まで

実施医療機関 県歯科医師会に所属する歯科医療機関

#### 持ち物

受診券、母子健康手帳、保険証または資格確認書  
※受診券は妊娠届出時に交付します。

■問い合わせは…健康増進課

### 家族介護者座談会

**日時** 5月22日(金)  
午前10時～11時30分  
**場所** 敷島保健福祉センター  
**内容** 介護の悩み相談、交流など  
**対象** 市内在住で高齢者を介護している人  
**参加料** 無料  
■申し込み・問い合わせは…  
市社会福祉協議会  
☎055(277)1122

### 高齢者歩け歩け大会

運動指導を取り入れた初心者向けの歩け歩け大会を開催します。  
**日時** 5月27日(水)  
※雨天の場合28日(木)  
午前9時30分～11時30分  
**集合場所** 赤坂台総合公園(ドラゴンパーク)  
**対象** 65歳以上の市内在住者  
**定員** 60人(先着順)

### 双葉ふれあい文化館だより

●ふれあいステージ参加者募集  
楽器演奏、踊りなどステージでできることなら何でもOKです。  
**日時** ①8月22日(土)  
②8月23日(日)  
両日とも午後1時開演予定  
**内容**  
①主にダンス系  
②主に音楽系  
**応募資格** 市内在住の個人・グループ(グループの場合は過半数以上が市内在住であること)  
**募集組数** 各日15組程度  
**持ち時間** 1組につき準備・片付け込み15分  
**受付期間**  
5月8日(金)～31日(日)  
■申し込み・問い合わせは…  
双葉ふれあい文化館  
☎0551(20)3660

**申込受付** 5月7日(木)午前9時から電話にて受付  
**その他** 軽食と飲み物を主催者が用意します。  
※雨天順延の場合は連絡しませんが、ご自身で判断できない場合は午前8時30分以降に市社会福祉協議会まで問い合わせください。  
■申し込み・問い合わせは…  
市社会福祉協議会  
☎055(277)1122

### 甲斐市ちいさな旅

清沢寺の弁財天を見て、天狗沢瓦窯跡や大久保の子神社の歴史を学びます。  
**日時** 5月30日(土)  
午前9時～午後0時30分  
受付 午前9時～  
**集合場所** 敷島総合文化会館  
**定員** 20人(先着順)  
**参加料** 500円(ガイドブック・保険代含む)  
**服装** 道のりはアップダウンがありますので、歩きやすい服装でご参加ください。  
**持ち物** 飲み物  
**申込受付**  
5月19日(火)から電話にて受付(午前10時～午後5時)  
■申し込み・問い合わせは…  
NPOつなぐ  
甲斐市ちいさな旅係  
☎080(1223)8302

### その他情報

#### 消費者月間

5月は、消費者月間です。令和8年度は、「見える情報 見えない仕組み～A I時代の消費者力を高めるために～」がテーマです。  
私たちの生活では、検索結果や広告、商品のお勧め表示など、A Iが自動で情報を選んで表示する仕組みが広く使われています。便利

な一方で、その裏側が分かりにくく、思わぬ契約やトラブルにつながることもあります。  
A I時代の消費者力として、目に入った情報をそのまま受け取るのではなく、「なぜこの情報が表示されたのか」「本当に自分に必要なのか」を立ち止まって考える姿勢が求められます。また、お得に見えても条件が分かりづらい広告や、急がせる表示には慎重に対応することが重要です。  
気になる点や不安が生じた際は、一人で悩まず、早めに消費生活センターへご相談ください。  
■問い合わせは…  
・消費者ホットライン  
☎188(いやや)  
・県民生活センター  
☎055(235)8455  
地方相談室(都留市)  
☎0554(45)5038

### 長崎へ平和取材「親子記者」参加者募集

長崎市で、平和祈念式典参加などをとおして原爆・平和について取材をする「親子記者」を募集します。  
**日時** 8月8日(土)～11日(火・祝)(3泊4日)  
**場所** 長崎市内(原爆資料館等)  
**対象** 市内在住の小学4年生～6年生1人とその保護者1人  
**定員** 全国で親子9組  
※応募多数の場合は、抽選により決定します。  
**申込受付** 5月11日(月)までに申込書に記入し電子メールまたは郵送で提出してください。  
※当日必着  
**その他** 長崎への旅費(交通費、宿泊費)を支給します。  
※募集要項および申込書等の詳細は、協議会ウェブサイトをご覧ください→  
■問い合わせは…  
日本非核宣言自治体協議会事務局  
☎095(844)9923



### 警察 ニュース

警察官・警察行政職員の採用のお知らせ

令和8年度の山梨県警察の警察官・警察行政職員の採用試験がそれぞれ行われます。今年度から受験年齢上限を2歳引き上げ、35歳までの人が受験できます。  
山梨県の安全・安心を守るため、多くのみなさんの受験をお待ちしています。  
恵まれた職場環境と、やりがいを感じられる仕事があるのを待っています。  
業務内容、試験日程等は、問い合わせいただくか、山梨県警察ウェブサイトをご覧ください→

■資料請求・問い合わせは…  
・甲斐警察署 警務課  
☎0551(20)0110  
・竜王交番  
☎055(276)2002  
・敷島交番  
☎055(277)2045  
・県警本部警務課採用担当  
☎055(221)0110  
・採用専用フリーダイヤル  
☎0120(314)874  
・県人事委員会事務局  
☎055(223)1821

### ＋休日・夜間の救急医療連絡先

- 救急安心センターやまなし 24時間・365日対応  
救急車を呼ぶ、病院に行くなどの判断に迷う場合に、医療従事者が相談に応じます。  
電話番号…#7119(短縮ダイヤル)  
☎055(223)1418(ダイヤル回線)
- 県救急医療情報センター ☎055(224)4199  
受診可能な医療機関の案内を行います。(24時間・365日対応)
- 小児救急電話相談  
子どもの夜間・休日の病気に関する相談ができます。  
電話番号…#8000(短縮ダイヤル)  
☎055(226)3369(ダイヤル回線)  
夜間…午後7時～翌朝7時  
土曜…午後3時～翌朝7時  
日曜・祝日…午前9時～翌朝7時
- 初期救急医療センター ☎055(273)1122  
受診の際は、必ず事前に連絡してください。  
受付時間…午後6時～午後10時30分
- 峡北消防本部(双葉地区のみ)  
☎0551(22)8181(音声テレホンガイド)  
平日・土曜…午後6時～翌朝8時  
日曜・祝日・年末年始…午前8時～翌朝8時
- 県精神科救急受診相談センター  
☎0551(20)1125  
24時間365日体制で受診相談に応じます。
- 歯科救急  
休日…午前10時～午後5時 ☎055(252)9955  
午後5時～11時 ☎055(224)4199

◎リサイクルステーション  
資源物を回収しています。リサイクルにご協力をお願いします。  
3地区リサイクルステーション【受付場所・時間】  
○竜王リサイクルステーション(竜王庁舎駐車場内)  
○敷島リサイクルステーション(敷島中学校北側)  
○双葉リサイクルステーション(双葉庁舎駐車場内)  
※いずれも午前7時～午後7時  
◆受け入れできる資源物  
ダンボール、ペットボトル、紙パック、新聞紙、チラシ、ミックス紙、白色トレー、雑誌、その他プラ、ビン、カン、廃食用油(竜王)、使用済小型家電、小型充電式電池(リチウムイオン電池等)、モバイルバッテリー等  
※一般ごみの持ち込みはご遠慮ください。

### B&G海洋センター Kai・遊・パーク情報

- Kai・遊・パーク ☎055(276)4189  
改修計画を検討しているため、休館しています。  
詳細は市ウェブサイトをご確認ください。
- 敷島B&G海洋センター(プール) ☎055(277)7767  
6月1日(月)まで休館です。
- 双葉B&G海洋センター(プール) ☎0551(28)6029  
開館時間 午前10時～正午(午前の部)、午後1時～5時(午後の部)、午後6時～9時(夜間の部)  
休館日 5月12日(火)・19日(火)・26日(火)  
無料開放 5月5日(こどもの日)は、市内在住の中学生以下は無料です。(プール共通注意事項)  
・スイミングキャップの着用が無い場合は、入水できません。  
・幼児および夜間の小中学生の利用は、必ず保護者同伴をお願いします。  
・プールの水深によって身長制限を設けています。  
■問い合わせは…スポーツ振興課(新館2階) ☎055(278)1698

水道が故障・漏水した時は…

- ◎道路等の水道管(本管)の故障・漏水等緊急時は…  
・休日、夜間…甲斐市役所(当直) ☎055(276)2111  
・平日(昼間)…上下水道工務課 ☎055(278)1670
- ◎宅地内の故障等は…  
市指定給水装置工事業者に直接問い合わせください。  
※市指定給水装置工事業者は市ウェブサイト「くらしの情報」に掲載しています。
- ◎甲府市上下水道局サービスセンター ☎055(228)3311  
※大久保・天狗沢・牛匂・境・島上条・中下条・大下条・長塚にお住まいの人は、甲府市上下水道局に問い合わせください。

◎せん定枝粉砕処理  
家庭で伐採したせん定枝(長さ2m以内、直径10cm以内)をチップ化します。チップ化できないものは受け入れできない場合があります。チップ化したものを、どなたにも無料で配布しています。ご活用ください。  
時間 午前9時～正午、午後1時～4時  
受付場所  
○西八幡せん定枝粉砕処理場(玉幡中学校北側)  
受付日 月・水・木・土・日  
※5月3日(日・祝)・4日(月・祝)・6日(水・祝)は休み。  
○自然休養村管理センター(敷島総合公園入口)  
受付日 火・金 ※5月5日(火・祝)は休み。  
■問い合わせは…環境森林課(本館2階) ☎055(278)1706

## 中学生対象の自学講座

市教育委員会では『中学生対象の自学講座』を毎年開催しています。教員を目指している山梨大学・山梨県立大学の学生ボランティアさんに学習相談の講師(学生チューター)を依頼し、みなさんの自主学習のサポートをする講座を各公民館で開催しています。

市内在住の中学生のみなさん、この講座に参加し、大学生のお兄さんやお姉さんと一緒に自分で勉強を進めてみませんか？

### 日時(前期)

5月16日・23日・30日、6月6日・13日・20日・27日、7月4日・9月5日・12日の土曜日【全10回】

午後1時30分～4時30分

### 場所

- ・ 竜王北部公民館(竜王中と竜王北中学校区の生徒)
- ・ 竜王中部公園セミナーハウス(玉幡中学校区の生徒)
- ・ 敷島総合文化会館(敷島中学校区の生徒)
- ・ 双葉公民館(双葉中学校区の生徒)

### 申込受付

- ・ 市立中学校の生徒は、各学校を

とおして申し込みください。

- ・ 市内在住で市立以外の中学校に通う生徒は、市ウェブサイトから申込書をダウンロードし、必要事項をご記入の上、郵送または学校教育課窓口にて申し込みください。

申込締切 5月8日(金)

■問い合わせは...

学校教育課 関

☎055(278)1696



## 公民館ギャラリー紹介

### ●竜王北部公民館会場

#### 期間

5月7日(木)～6月2日(火)

展示 ポタニカルアートなでしこ

### ●竜王南部公民館会場

#### 期間

①5月22日(金)～6月24日(水)

②6月5日(金)～7月1日(水)

#### 展示

①虹の会(水彩画)

②すみれ会(手芸)

■問い合わせは...

竜王北部公民館

☎055(276)7511

竜王南部公民館

☎055(276)0711

## 甲斐市民生委員児童委員協議会全体研修会

5月12日から18日は、民生委員・児童委員の日活動強化週間です。

市民生委員児童委員協議会では、次のとおり全体研修会を開催します。どなたでも参加できますので、ご参加ください。

日時 5月14日(木)

午後1時30分～

受付 午後1時～

場所 敷島総合文化会館

内容 地域のつながりづくりをとおし、困っている人と「つながる」こと、困っている人を「つなげる」ことを学びます。早稲田大学文学学術院の石田光規さんによる講演、八田ふれあいプロジェクトによる寸劇を行います。

申込受付 事前申込は不要です。

■問い合わせは...

福祉課 関

☎055(278)1691

◇竜王南部公民館 ■往復はがき郵送先...〒400-0117 西八幡1976-1 竜王南部公民館

■問い合わせは...☎055(276)0711 ㊟055(276)0712

講座 / 講師 (敬称略)	内容	定員	期間 / 時間	教材費 / 持ち物
初めてのCanva～スマホで楽しむやさしいデザイン教室 (講師: 菊地聡)	スマホをもっと活用したい人向けのCanva入門講座。アプリ導入方法、簡単なデザイン作り、写真編集までを学びます。	12人	5月23日(土)・30日(土)【全2回】 午前10時～正午	無料 / 充電済みのスマートフォン、筆記用具
減塩なのに旨い料理教室 (講師: 管理栄養士 平川望美)	塩分を控えても美味しいコツを学び、毎日の食事で無理のない健康づくりを目指します。ご家庭の味噌汁持参で塩分測定ができます。	12人	6月3日(水) 午前10時～正午	1,500円 / エプロン、三角巾、手拭きタオル、マスク、筆記用具

◇双葉公民館 ■往復はがき郵送先...〒400-0105 下今井236-2 双葉公民館

■問い合わせは...☎0551(20)3666 ㊟0551(20)3659

講座 / 講師 (敬称略)	内容	定員	期間 / 時間	教材費 / 持ち物
優しいヨガ&ストレッチ (講師: 浅川京子)	肩こりや腰痛などの身体の不調を整えましょう。	30人	6月3日～24日の水曜日【全4回】 午前10時～11時	無料 / 動きやすい服装、上履き、飲み物、ヨガマット(バスタオルでも可)
PPテープでシックなバッグ作り (講師: 宮川ひろ子)	厚手のPPテープで落ち着いた色合いのバッグを作ります(館内に見本あり)。	14人	6月4日～25日の木曜日【全4回】 午後1時30分～3時30分	1,100円 / はさみ、マスキングテープ、30cm定規、文鎮(重り)、洗濯ばさみ10個
60歳からの麻雀教室 (講師: いきいき健康麻雀クラブ)	高齢者の「頭の体操、仲間との交流」を目的に麻雀の基礎を学びます(申込時に経験の有無を明記してください)。	各12人	①6月4日(木) ②6月11日(木) 午前10時～11時30分 ※①②のいずれかの希望日	無料 / 筆記用具

◇竜王中部公園セミナーハウス ■往復はがき郵送先...〒400-0117 西八幡2660 竜王中部公園セミナーハウス

■問い合わせは...☎055(267)6533 ㊟055(267)6534

講座 / 講師 (敬称略)	内容	定員	期間 / 時間	教材費 / 持ち物
女性のための週末ヨガ (講師: 笹本朝子)	質の良い睡眠をとるために、日頃の身体の疲れをヨガの動きでほぐします。女性特有の身体の症状にも対応します。	16人	6月13日～7月25日の隔週土曜日【全4回】 午後5時～6時	無料 / ヨガマット、タオル、飲み物(水)、バスタオル

◇竜王北部公民館 ■往復はがき郵送先...〒400-0192 篠原2610 竜王北部公民館

■問い合わせは...☎055(276)7511 ㊟055(276)7290

講座 / 講師 (敬称略)	内容	定員	期間 / 時間	教材費 / 持ち物
論語に学ぶ「洗心」講座 (講師: 渡辺洋之)	論語の名言をわかりやすく解説します。初めてでも難しい知識は必要ありません。楽しく論語に触れてみませんか。	25人	6月12日・26日、7月10日・24日の金曜日【全4回】 午前10時～11時30分	300円 / 筆記用具、ノート
目からウロコの冷凍活用クッキング (講師: 大久保掬恵)	初回は冷凍や解凍のポイントを学び、仕込みと試食をし、2回目は実際に冷凍した食材を使い、美味しく無駄なく短時間でできる調理体験です。	16人	6月13日(土)・20日(土)【全2回】 午前9時30分～午後0時30分	3,000円 / エプロン、三角巾、マスク、タオル、上履き、筆記用具
ラベンダー摘み体験&リース作り (講師: 森川恵美)	ラベンダー畑で摘み取りを体験し、フレッシュハーブも使った香りのリースを作ります。会場は甲斐梅の里クラインガルテンです(現地集合)。	16人	6月17日(水) 午前9時～正午	2,000円 / 花ばさみ、飲み物

# 公民館ふれあい講座

■受講対象...市内在住者および市内に勤務している18歳以上の人(原則、全日程出席できる人)

■受講料...無料(教材費実費、受講が決まった後のキャンセルは教材費を負担していただく場合があります)

### ■申込受付

・ 郵送: 往復はがきの往信面(裏)に①希望講座名②氏名(ふりがな)③年齢④性別⑤住所⑥日中つながる電話番号を、返信面(表)に住所・氏名を明記して申し込みください。応募多数の場合は抽選とし、結果を返信用はがきにてご連絡します(締切後7日以内に結果が届かない場合は、問い合わせください)。1枚の往復はがきで申し込みができるのは、1講座1人分です(往復はがき以外の申し込み、重複応募、記入漏れ等は無効)。

・ 申込フォーム: 必要事項を入力して申し込みください→

■申込締切...5月12日(火)必着(締切日以降は問い合わせください)



◇敷島公民館 ■往復はがき郵送先...〒400-0123 島上条1020 敷島公民館

■問い合わせは...☎055(277)4111 ㊟055(277)4212

講座 / 講師 (敬称略)	内容	定員	期間 / 時間	教材費 / 持ち物
楽しい歌声教室 (講師: 若林秀和)	呼吸を意識しながら声を出して、仲間と一緒に楽しく歌い、ストレスを解消して心と身体をリラックスさせます。	20人	5月23日、6月13日・27日、7月11日・18日の土曜日【全5回】 午前10時～11時30分	無料 / 筆記用具、飲み物

## 液肥無料配布 家庭生ごみ受入

市バイオマスセンターで生成した液肥を、次の日時に無料で配布します。

また、家庭の生ごみを同日時で受け入れます。ごみの減量化や循環型社会の形成に向け、ご協力をお願いします。

### 日時

- 毎週月・金曜日  
午前8時～11時30分
- 毎週水曜日  
午後1時～4時30分

### 場所

市バイオマスセンター(玉幡中学校北側)  
※祝日は休み  
※液肥を入れる容器(20リットルポリタンク等)を持参してください。

■問い合わせは…環境森林課 困  
☎055(278)1706

## 炭酸水メーカーの ガスシリンダーは ごみに出せません!

ご家庭で炭酸水を作ることができる、炭酸水メーカーのガスシリンダー(ボンベ)は、高圧ガス製品となるため、市では収集できません。

使い終わったガスシリンダーの処分は、販売店または製造元に問い合わせください。

市のごみとして出されると、処分場の処理施設内で破裂するなどの重大な事故につながる恐れがあります。

市民のみなさんのご理解とご協力をお願いします。

■問い合わせは…  
環境森林課 困  
☎055(278)1706

## 相談

### 無料司法書士相談

相続、土地、建物の賃貸借、交通事故等の相談を受け付けます。  
※相談内容など秘密は守られます。

### 日時

5月8日(金)  
午後1時～4時(時間指定不可)

場所 敷島総合文化会館

定員 9人

相談時間 1人50分

担当 県司法書士会

申込受付

4月30日(木)午前10時～午後

## 公民館 子どもふれあい講座

- 受講対象…市内在住者(原則、全日程出席できる人)
- 受講料…無料(教材費実費、受講決定後のキャンセルは教材費を負担していただく場合があります)
- 申込方法…申込フォームから希望の講座を選択し、必要事項を入力して申し込みください→1フォームにつき子ども1人の申し込みです(重複応募は無効)。応募多数の場合は抽選とし、結果は当選者のみ入力時のメールアドレスに送信します。  
※落選者には連絡しません。
- 申込締切…5月12日(火)  
※締切日以降も定員に満たない場合は、申し込み可能です。



◇**竜王南部公民館** ■問い合わせは…☎055(276)0711 ☎055(276)0712

講座 / 講師 (敬称略)	内容 / 対象	定員	期間 / 時間	教材費 / 持ち物
英語は楽しいぞ～ (講師: 窪田キャロリン)	初心者向けに、ジャンピングやクラッピングなど体を使ったゲームや歌で、楽しみながら英語を学びます。/ 小学1・2年生	14人	5月28日～6月18日の木曜日【全4回】 午後5時30分～6時30分	無料 / 筆記用具、色鉛筆、上履き
親子で楽しむ シナプソロジー (講師: 小澤智子)	楽しく遊びながら身体と脳を動かすプログラムです。うまくできなくてもチャレンジすることが脳にいい刺激になります。/ 小学生と保護者	15組	5月30日(土) 午後1時30分～2時30分	無料 / 動きやすい服装、飲み物、子ども用上履き
子ども水彩画教室 (講師: 山本利雄)	イーゼルを使用してプロになった気分絵を描きます。準備した下絵で、近くと遠くを塗り分け、奥行きのある絵に仕上げるコツを学びます。/ 小学4～6年生	12人	6月12日～26日の金曜日【全3回】 午後5時30分～7時	無料 / 水彩用具一式、筆記用具、上履き

5時に電話にて受付  
※抽選方式  
※受付時に、「氏名・住所・電話番号・簡単な相談内容」をお知らせください。  
※決定者には、5月1日(金)午後3時～5時に連絡します。相談は1世帯につき、年度内1回のみとします。  
■申し込み・問い合わせは…  
市民協働推進課 困  
☎055(278)1704

## 家庭教育支援 カウンセリング

公認心理師による家庭・教育相談です。お気軽に相談ください。  
※相談内容など秘密は守られます。

○**敷島地区(敷島公民館)**

5月8日(金)

○**双葉地区(双葉公民館)**

5月15日(金)

○**竜王地区(竜王北部公民館)**

5月22日(金)

時間

午後1時30分～4時30分

※事前申し込みが必要です。

■申し込み・問い合わせは…

敷島地区教育相談電話

☎055(277)1400

双葉地区教育相談電話

☎0551(28)7681

竜王地区教育相談電話

☎055(276)7521

## ちょっくら相談 KAI

お買い物ついでに、カラダ測定(体組成成分分析と糖化度測定)をして保健師によるアドバイスを受けてみませんか。

また、日ごろのちょっとしたお悩みの相談会も開催しますので、お気軽にご参加ください。

※体組成成分分析…体重・筋肉量・脂肪量などの体のバランスを部位別にグラフで把握できます。  
※糖化度測定…肌や血管に影響を与える老化物質「AGEs」を把握できます。

日時 5月21日(木)

午後1時30分～4時30分

場所

クスリのサンロード響ヶ丘店

定員 12人(予約優先)

参加料 無料

申込受付 5月7日(木)午前9時

から電話にて受付

■申し込み・問い合わせは…

市社会福祉協議会

☎055(277)1122

## 講座・教室

### 日本語教室・中国語教室 開催のお知らせ

○日本語教室

外国人の方を対象にした日本語

教室を開催します。

日本語のテキストを使用し、ひらがなやあいさつなどを学びます。  
楽しく勉強をしたい人は、ぜひご参加ください。

日時

5月10日～9月27日の日曜日【全19回】

※6月14日、8月16日は除く

午前10時～正午

※途中休憩あり

場所 竜王北部公民館

受講料 無料

持ち物 筆記用具

講師

日本人ボランティアスタッフ

※事前の申し込みは必要ありません。参加希望者は直接お越しください。

○中国語教室

日時

・木曜日

中級クラス 午後1時30分～

上級クラス 午後3時10分～

・金曜日

初級クラス 午後1時30分～

入門クラス 午後3時10分～

場所 竜王北部公民館

持ち物 筆記用具

※1講座は1時間30分です。

※受講料等詳細は問い合わせください。

■問い合わせは…

甲斐国際交流協会(五味)

☎090(1610)5476

◇**敷島公民館** ■問い合わせは…☎055(277)4111 ☎055(277)4212

講座 / 講師 (敬称略)	内容 / 対象	定員	期間 / 時間	教材費 / 持ち物
カラーサンドアート教室 ～カードスタンド～ (講師: 西山和代)	色々なカラーサンドをグラスに重ねて、メッセージカード立てを作ります。/ 小学生	15人	5月30日(土) 午前10時～11時30分	1,500円 / 筆記用具、持ち帰り用紙袋(小)

◇**竜王中部セミナーハウス** ■問い合わせは…☎055(267)6533 ☎055(267)6534

講座 / 講師 (敬称略)	内容 / 対象	定員	期間 / 時間	教材費 / 持ち物
スポーツチャレンジ プログラム (講師: 各回専任講師)	さまざまなスポーツの体験をとおして、運動の楽しさやチームワークの大切さを学びます。サッカー・ダンス・バレー・陸上を体験します。/ 小学生	12人	6月13日～10月17日の 隔週土曜日【全9回】 午後1時30分～3時 ※8月8日は除く	無料 / 飲み物、タオル、運動のできる上履き、動きやすい服装

## 特別職の給料等の改定

市議会議員の報酬および市長等の給料の額について、甲斐市特別職報酬等審議会に諮問を行い、昨年の11月26日に審議会から答申を受けました。

特別職の報酬等の額は、全国の類似団体と比べると低い水準であることから、職責の重さや行政課題への対応、困難性などを鑑みて、増額とする答申内容でした。

この答申を踏まえた議員の報酬と市長等の給料を改定する条例が、市議会2月定例会で議決され、次のとおり令和8年4月1日から施行されました。

役職名	改定前	改定後
議長	410,000円	450,000円
副議長	370,000円	420,000円
議員	360,000円	400,000円

役職名	改定前	改定後
市長	800,000円	850,000円
副市長	640,000円	690,000円
教育長	570,000円	620,000円

■問い合わせは…人事課 困  
☎055(278)1674

## 男女共同参画推進委員会委員募集

募集人数 15人程度

任期 令和8年8月1日～令和10年7月31日(2年間)

活動内容 男女共同参画社会推進のための研修や市民への啓発活動、アンケート活動など

### 応募資格

次の全てに該当する人

- ①市内在住または在学・在勤の満18歳以上の人
  - ②毎月1回程度の会議に出席できる人(日程は委員会で協議の上決定。主に平日の夜に開催)
  - ③男女共同参画に関心のある人
- ※経験・知識等は問いません。

応募方法 応募用紙を郵送もしくは申込フォームからご応募ください。

応募用紙は、申込フォームからダウンロードしてください。

書類選考により決定し、選考結果は応募者本人へ通知します。

応募締切 6月30日(火)必着

送付先 〒400-0192

篠原2610番地

市民協働推進課宛

※申込フォーム

はこちら→



■問い合わせは…

市民協働推進課 困

☎055(278)1704

## 市視覚障がい者協会をご存じですか

市視覚障がい者協会は、市内在住の目の見えにくい人・見えない人たちが日頃の悩みや困りごとを打ち明けあったり、生活上の工夫や有益な福祉サービスなどの情報交換をしながら、より暮らしやすい環境づくりを目指して活動しています。主な活動内容は要望活動や研修、親睦会です。

要望活動では、歩きやすい道路環境の整備、音響式信号機の増設、タクシー利用補助事業・市民バスやオンデマンドタクシー事業の充実、日常生活用具給付事業の充実など、暮らしやすい環境作りを目指し、関係機関等に働き掛けています。研修、親睦会では、県内外の福祉施設見学や芸術鑑賞、スマホ勉強会などを行っています。また、お互いの悩みや困りごとを共有したり、情報交換をしながら交流を深める場として行っています。

現在会員は15人ですが、より大勢のみなさんにご参加いただき、活動の輪を広げていくため、興味、関心のある人は、お気軽にご連絡ください。

■問い合わせは…

障がい者支援課

☎055(267)7287

☎055(276)2113

✉jjiritsushien@city.kai.

yamanashi.jp

## 市職員人事異動

令和8年度の人事異動が4月1日付けで259人に発令されました。主な人事異動は次のとおりです。

なお、退職者については、3月31日付け発令です。

※( )は旧所属

### 部長昇任

財政部長(政策戦略課長)田中貴則、環境産業部長(総務課長)大木康、まちづくり振興部長(都市計画課長)久保欽一、会計管理者(税務課長)山田郁子

### 課長昇任

福祉課長(福祉課福祉総務係長)藤田陽子、都市計画課長(総務課庁舎・システム管理係長)伊藤達郎

### 園長昇任

竜王中央保育園長(竜王中央保育園)村松千佳子

### 係長昇任

防災危機管理課消防防犯係長(上下水道工務課)赤澤政文、障がい者支援課自立支援係長(障がい者支援課)渡辺勇弥、子育て支援課子育て支援係長(健康増進課)渡邊由香、健康増進課健康企画係長(健康増進課)伊藤静香、上下水道工務課水道施設係長(上下水道工務課)岡浩之、上下水道工務課下水道施設係長(脱炭素社会推進課)山本大介

### 人事交流

財政課長・深野竜太、学校教育課指導監・信田卓也

### 新採用

秘書課・芦沢祐弥、税務課・望月明美、税務課・中澤佑紀、収納課・平賀雅也、市民戸籍課・武藤光輝、保険課・雨宮脩斗、市民協働推進課・赤坂文、環境森林課・長田大和、産業創造課・帯川伊吹、福祉課・小林将大、障がい者支援課・小島由佳、長寿推進課・大柴伶王、長寿推進課・川口夢太、長寿推進課・清水柚来、子育て支援課・土井智代、竜王東保育園・猪股奏南、竜王東保育園・吉田拓史、竜王中央保育園・長澤紋夏、敷島保育園・

渡邊雪香、双葉西保育園・木村緑、双葉西保育園・古屋理恵、建設課・小池拓斗、建築住宅課・水野瞳、上下水道業務課・渡邊慶次、上下水道工務課・天野斐斗、学校教育課・樋川貴亮、生涯学習文化課図書館・吉田めぐみ、長寿推進課・藤森望、健康増進課・高石悠、健康増進課・高遠佳代

### 退職

丸山英資(市長公室長)、名取晶子(会計管理者)、齊藤雅人(竜王中央保育園長)、塩田千晶(敷島保育園長)、渡辺充(福祉部係長)、池上恵(会計課出納・審査係長)、内野真理(教育総務課教育総務係長)、風間敦子(竜王北保育園)、有泉真美(建設課)、藤井涼子(議会事務局)、畑菜月(長寿推進課)、長田ひとみ(収納課)、大西亮太郎(市民協働推進課)、小宮裕吉(建設課)、宮川悟(環境森林課)、古谷美緒(竜王東保育園)、田切美紀(双葉西保育園)、鮎川京平(学校教育課)

■問い合わせは…人事課 困

☎055(278)1674

## 狂犬病予防集合注射を実施します

生後91日以上の子犬は、毎年1回狂犬病予防注射を受ける必要があります(狂犬病予防法第5条第1項)。

市外の病院で注射を打った場合は、注射済証と550円を持参の上、環境森林課にお越しください。

### 【集合注射の料金】

・新規登録と注射 6,650円

(登録料3,000円 + 注射料と注射済票で3,650円)

・注射のみ 3,650円

(注射料3,100円 + 注射済票550円)

※当日は、釣り銭がないようにお願いします。

### 【集合注射時の注意事項】

ふんの放置は絶対にせず、飼い主が責任をもって始末してください。

■問い合わせは…環境森林課 困

☎055(278)1706

## 環境

### ■問い合わせは…

環境森林課 困

☎055(278)1706

敷島支所市民地域課

☎055(277)3111

双葉支所市民地域課

☎0551(28)2211

## 規格外ごみ有料収集

規格外ごみの有料収集を、次のとおり実施します。

通常、市のごみ収集に出すことができない規格外ごみ(タイヤ、スプリング入りマットレス等)や家電リサイクル法対象品目(テレビ、エアコン、冷蔵庫、洗濯機等)の処理にお困りの人は、この機会に処理されることをお勧めします。

日時 5月17日(日)

午前9時～正午

※雨天決行

### 場所

敷島庁舎前駐車場

### 注意

産業廃棄物や危険物、事業系ごみは収集できません。

### その他

当日に搬入することができない人や処分料は、問い合わせいただくかウェブサイトをご覧ください。

■問い合わせは…

㈱ヤマモト

☎055(277)6085

## やまなし環境月間

5月30日(土)から6月30日(火)までは、「やまなし環境月間」です。

この機会に、みなさんも環境問題について考え、身近なことから環境問題に取り組んでみましょう。

■問い合わせは…

県自然共生推進課

☎055(223)1634

## 敷島地区(5月)

実施日	場所	時間
8日(金)	清川地域ふれあい館	午前9時30分～9時45分
	睦沢地域ふれあい館	午前10時15分～10時30分
	吉沢地域ふれあい館	午前11時～11時15分
	大下条公会堂	午後1時30分～2時
10日(日)	敷島庁舎	午前9時30分～11時30分

## 双葉地区(5月)

実施日	場所	時間
13日(水)	宇北公民館	午前9時15分～9時30分
	滝沢公民館	午前9時45分～10時
	大屋敷区公民館	午後1時30分～1時45分
	竜地公園	午後2時～2時30分
17日(日)	双葉庁舎	午前9時30分～11時30分

※令和8年度からは、保健福祉センターの代わりに竜地公園で実施します。

## 竜王地区(5月)

実施日	場所	時間
20日(水)	竜王スポーツセンター	午前9時15分～9時30分
	竜王東児童センター	午前9時50分～10時20分
	働く婦人の家	午前10時40分～11時
	竜王中部公園セミナーハウス	午後1時30分～1時45分
	竜王南部公民館	午後2時～2時30分
24日(日)	竜王庁舎	午前9時30分～11時30分

お知らせ

環境

相談

講座・教室

イベント

その他情報

お知らせ

環境

相談

講座・教室

イベント

その他情報

凡例			
電図 敷図 双図…図書館	回…百楽泉	公…公民館	双…双葉ふれあい文化館
公図…竜王南部公民館図書室	志…志麻の湯	総…敷島総合文化会館	中…中部公園セミナーハウス
農…農の駅	ク…クラインガルテン	Kai…遊・パーク ※休館中	歩…歩行浴プール・軽運動室 (敷島保健福祉センター内)
双B…双葉 B&G 海洋センター(プール)	敷B…敷島 B&G 海洋センター(プール) ※6/1まで休館		

情報カレンダー 竜王庁舎 ☎055(276)2111 敷島庁舎 ☎055(277)3111 双葉庁舎 ☎0551(28)2211  
 ページの見方：黒丸に白字(例:P②)は裏表紙から数えたページ番号。白丸に黒字(例:P②)は、表紙から数えたページ番号です

- 1 金 ○休館日…電図  
★3歳児健診 P⑬  
★3歳児視聴覚・尿検査再検査日 P⑮
- 2 土
- 3 日 ○休館日…公図 歩  
憲法記念日
- 4 月 ○休館日…敷図 双図 公図 公 中 農 志 歩  
みどりの日
- 5 火 ○休館日…電図 敷図 公図 歩  
●施設無料開放日…農 公  
こどもの日
- 6 水 ○休館日…電図 双図 公図 歩  
振替休日
- 7 木 ○休館日…農 農 農 農 農  
●軽スポーツ教室 午後7:30 敷島体育館 P⑩
- 8 金 ○休館日…電図  
●司法書士相談 午後1:00 敷島総合文化会館 P⑥  
★2歳児健診 P⑮
- 9 土
- 10 日 ○休館日…公図  
●施設無料開放日…農 農  
●竜王駅前甲斐てき朝市 午前9:00 P⑦
- 11 月 ○休館日…敷図 双図 公図 公 中 農 志 歩 農
- 12 火 ○休館日…農 農 双B  
★にこここママルーム P⑭
- 13 水 ●市民相談 午後1:30 敷島庁舎  
●ボランティア相談 午後1:30 市社会福祉協議会  
★3歳児健診 P⑮  
★3歳児視聴覚・尿検査再検査日 P⑮
- 14 木 ★2歳児健診 P⑮
- 15 金 ○休館日…電図  
★1歳6か月児健診 P⑮
- 16 土 ●甲斐市観光巡回バス P⑦  
●おもちゃの病院 午後2:00 敷島みなみ児童館  
★マタニティクラス P⑭

- 17 日 ○休館日…公図  
●甲斐市観光巡回バス P⑦
- 18 月 ○休館日…敷図 双図 公図 公 中 農 志 歩 農  
■6月分学校体育施設一斉開放受付開始 午後6:30  
■7月分社会体育施設一斉開放受付開始 午後7:30  
竜王北部公民館
- 19 火 ○休館日…農 農 双B  
●軽スポーツ教室 午後7:30 敷島体育館 P⑩  
★にこここママルーム P⑭  
★1歳6か月児健診 P⑮
- 20 水 ●行政相談 午後1:30 敷島庁舎  
★もぐもぐ相談 P⑭  
●ちよっくら相談KAI 午後1:30  
クスリのサンロード響ヶ丘店 P⑦  
■6月分学校体育施設随時開放 受付開始  
■7月分社会体育施設随時開放 受付開始  
午前8:30 スポーツ振興課、敷島・双葉公民館
- 21 木 ○休館日…電図  
★4か月児健診 P⑮
- 22 金 ○休館日…電図  
★4か月児健診 P⑮
- 23 土
- 24 日 ○休館日…公図
- 25 月 ○休館日…敷図 双図 公図 公 中 農 志 歩 農  
★離乳食教室 P⑭
- 26 火 ○休館日…農 農 双B  
★にこここママルーム P⑭
- 27 水 ★4か月児健診 P⑮
- 28 木 ★ママパパクラス P⑭
- 29 金 ○休館日…電図 敷図 双図 公図
- 30 土 ●甲斐市ちいさな旅 午前9:00  
敷島総合文化会館 P⑩
- 31 日 ○休館日…公図

●甲斐市の人口 75,995人(-34) ( )内は前月比 (令和8年3月末現在) ●日本人:74,275人(-73)【男性36,804人(-41) 女性37,471人(-32)】 ●外国人:1,720人(+39) ●世帯数:35,536世帯(+144)

【休日・夜間の救急医療連絡先はP⑩です】

日本ネットワークサービス「テレビ回覧板」  
市の生活情報やイベント情報を文字と音声でお届けします。  
[月～日曜日 午前8:45～、午後7:45～]

今月の表紙  
穏やかな春の日差しの中、公立保育園で入園式が行なわれました。双葉西保育園では、名前を呼ばれて大きな声で元気よく返事をする園児に、周りのお母さんも驚いていました。

# じょうほう 情報 Clips クリップス

## お知らせ

### 国民健康保険税の納め忘れにご注意ください

令和7年度の保険税を納めなかった場合、令和8年8月以降は、医療機関等への自己負担額の支払いを所得区分に応じて月単位で限度額までとする限度額適用制度が利用できなくなるほか、差押等の滞納処分が執行される場合があります。

お手元にある納税通知書、督促状、催告書等を今一度ご確認ください。

滞納が続くと…

- ①「特別療養費の支給に変更する旨の通知書」が送られます。通知が届いた世帯は、医療機関等で掛かった医療費全額(10割)をいったん医療機関の窓口で支払うこととなります。この場合、納付相談の上、特別療養費を申請することにより保険対象の7割(70歳以上前期高齢者の一部は8割)が後日支給されます。
- ②国民健康保険の給付または一部が差し止めになります。それでもなお納めないでいると、差し止められた保険給付額から滞納分が差し引かれます。

※このようなことにならないためにも、国民健康保険税は必ず納期限までに納めましょう。

■問い合わせは…  
保険課 圃 ☎055(278)1665

準額を決定しました。

実際の農作業料金は当人同士が協議の上、納得した料金を設定してください。

なお、農作業を行う際には周辺環境へのご配慮をお願いします。

また、農地に隣接する地域にお住まいの人は、農作業へのご理解、ご協力をよろしくお願いいたします。

○田植(機械) 10,500円(10a)  
○一般耕耘 9,500円(10a)  
※秋耕起しない場合は、2,000円増  
○代掻き 9,500円(10a)  
○田植育苗(成苗・緑化苗)  
※詳細は各地区農協にお問い合わせください。  
○機械刈取(バインダー) 11,000円(10a)  
※ひも付き  
○機械脱穀(ハーベスター) 10,500円(10a)  
○機械刈取脱穀(コンバイン) 19,500円(10a)  
※乾燥除く  
○籾摺り 324円(30kg)  
○果樹作業  
・剪定 14,000円(1日)  
・その他 9,000円(1日)  
○一般作業 9,000円(1日)  
○備考  
・標準額は、消費税込みの額  
・労働時間は1日8時間を基準  
・同一作業の場合、男女同一賃金  
・機械作業は、燃料代を含む  
※上記作業項目にない作業についても協議の上で決定してください。

■問い合わせは…  
農業委員会(農政課内) 圃 ☎055(278)1707

### マイナカードの代理申請等に協力金を支払います

マイナンバーカードの申請や受け取りを自身で行うことが困難な高齢者等に代わり、福祉施設や支

援団体等が、申請や受け取りの協力をしていただいた場合、協力金をお支払いします。事前の打ち合わせや書類提出が必要ですので、まずは問い合わせください。

協力金対象事業者  
本市に事業所があり、法人格を有する高齢者施設等の福祉施設、支援団体等

対象事業・協力金  
①申請サポート 1人につき4,000円  
②代理受取 1人につき4,000円

申込受付期間 12月25日(金)まで  
事業実施期間 令和9年2月26日(金)まで

※対象者等の詳細は、市ウェブサイトをご覧ください→

■申し込み・問い合わせは…  
市民戸籍課 圃 ☎055(278)1664



### 建物・住宅を改修・解体するときは

建物の改築や取り壊しなどにより水道管を移設、または撤去する場合は、工事申請が必要です。

市指定給水装置工事業者を通じ、上下水道工務課に申請し、認可を受けてください。

最近、未認可工事による漏水事故等が多発していますので、ご注意をお願いします(漏水事故等の状況によっては、損害補償の対象となります)。

ただし、パッキンの取り替えなど軽微な変更の場合は、申請不要です。

■問い合わせは…  
上下水道工務課 ☎055(278)1670

- 情報Clips ▶▶▶ P3
- 図書館だより ▶▶▶ P12
- 健康保健だより ▶▶▶ P13
- すくすく子育て ▶▶▶ P14

発行日/令和8年5月1日  
発行/甲斐市 〒400-0192 山梨県甲斐市篠原2610  
編集/秘書課 ☎055(267)7223 印刷/055(276)7216  
ウェブサイト <https://www.city.kaiyamanashi.jp>

UD  
FONT



この印刷物は、環境にやさしい  
ベジタブルオイルインキで印刷  
しています



市ウェブサイト



LINE



X



Facebook



「甲斐市の魅力再発見 初夏のイベント特集」の詳細は、  
前からめくって⑥ページをチェック →