

# 玉幡中学校卒業式

甲斐  
店報

4

2026(令和8年)  
No.260



## 注目情報

- 4月からスタート 子育て支援をさらに拡充します ..... 6
- 甲斐市議会議員一般選挙 ..... 7

## 令和8年度施政方針

# 施政方針

2月27日に開会した市議会定例会で、保坂武市長が令和8年度の施政方針を述べました。その要旨を紹介します。



## 教育・文化

まちづくりは人づくり  
生涯にわたる  
学びのまち

### 教育施設等の環境整備

屋内運動場の空調設備設置工事および設計業務を進め、教育環境と災害時の避難所としての環境整備を進めていきます。また、老朽化した学校施設についても、改修工事を実施します。同様に、双葉体育館の空調設備設置工事も実施します。

### 部活動の地域移行

中学校の部活動では、教職員の働き方改革や少子化による課題に対応するため、地域との連携による部活動の地域展開を進め、持続可能な体制づくりに取り組みます。

### 学力向上支援

学力向上支援では、市内すべての小学校に専属の外国語指導助手（ALT）を配置し、英語教育のさらなる充実を図ります。

## 福祉・健康

健やかで  
心ふれあう  
安心して暮らせるまち

### 重層的支援

複雑化・多様化する生活課題に対応するため、重層的支援体制整備事業を本格実施し、関係機関が連携した包括的な支援体制を構築します。

### 障がい者福祉

障がい者福祉では、「第2次障がい者計画、第7期障がい福祉計画・第3期障がい児福祉計画」に基づき、「地域社会とともに生き、支え合う共生のまちづくり」の実現を目指します。

### 高齢者福祉

「第10次高齢者保健福祉計画・第9期介護保険事業計画」の基本理念である「住み慣れた地域でいつまでも笑顔で元気に安心して暮らせるまちづくり」の実現に向け、各施策に取り組みます。

## 子育て支援

国の方針に基づき、4月から公立小学校の給食費を無償とします。併せて、市の独自支援として、公立中学校および私立小・中学校まで対象を広げ、給食費等の実質無償化を開始します。同様に、保育所等に通う3歳児以上への主食および副食費、また、児童発達支援等を通所利用する際に発生する昼食費等を、実質的に無償化します。すべての子育て家庭に対する支援の強化と、子どもの良質な成長環境の整備を目的に、「こども誰でも通園制度」を令和8年度から実施します。

また、公立保育園の保育士の事務負担軽減と、より質の高い保育環境の充実を図るため、ICT機器の追加導入を進めます。母子保健分野では、新たに1か月児健診を実施し、乳児の健康管理体制を強化します。

## 保険事業

新たに「子ども・子育て支援制度」が創設されることから、制度の丁寧な周知を図り、安心して生活できる保険事業を推進していきます。



都市・建設・交通・防災

美しい景観と  
快適で安全な  
都市機能を築くまち  
防災対策

令和4年3月に策定した「甲斐市国土強靱化地域計画」の計画期間が令和8年度で終了する。ことから、現計画の見直しも含めて検討するとともに、災害に強く、安心して暮らせる社会のさらなる推進を目指し、取り組みます。  
防災備蓄体制の強化として、双葉集出荷所を防災備蓄倉庫および救援物資集積所として活用するための改修工事設計委託を進めます。  
また、防災DXの一環として、新たに雨量計などの気象観測システムを導入し、迅速な災害対応に活用します。

道水路整備

道路および水路の小改良・小補修工事を強化し、地域の実情に応じた、きめ細かで、迅速な対応に努めます。  
また、AIを活用した点検により、道路の安全確保と維持管理コストの削減を図ります。



減を図ります。さらに、街路灯のLED化を進め、光熱費のコストを削減するとともに、二酸化炭素排出量の削減による脱炭素化の推進を目指します。

公園整備

赤坂台総合公園では、災害時に避難場所等として活用可能な「防災機能を有する公園」となるよう、駐車場の造成等に取り組みます。

水道事業・下水道事業

水道事業では、資産状況および財政の健全化を目指した管理運営を計画的に実施するため、「甲斐市第2次水道事業経営戦略およびアセットマネジメント計画」を令和9年度に向けて策定します。  
片瀬増圧ポンプ場関連工事の完了に伴い配水区域を見直し、計画を着実に進めていきます。

また、老朽化および耐震化に対応するため、宮ノ前送水場の更新工事を実施します。  
下水道事業では、使用料単価の改定に向けた審議会を開催します。また、事業計画に基づき、竜王新町・篠原・大笠地区への下水道普及に向けて、公共下水道管渠布設工事を行います。

環境

自然と生活が  
調和した環境を  
築くまち

脱炭素社会推進

一般家庭における電力使用の脱炭素化を促進し、環境負荷の低減に取り組みます。

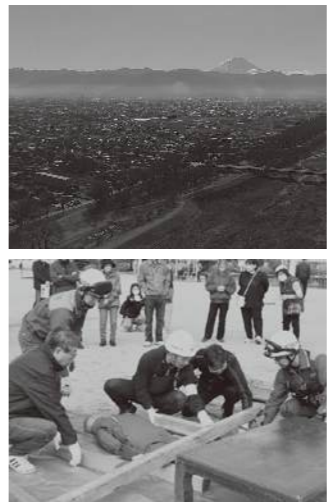
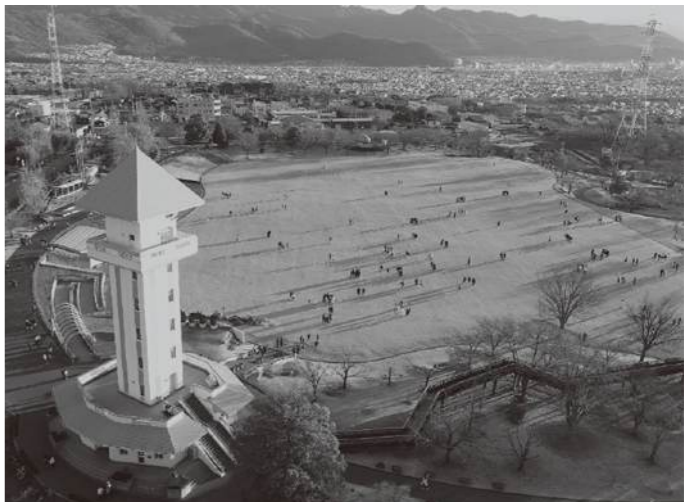
ごみ収集

ごみ収集運搬事業では、委託業務の見直しを行い、安定的かつ持続可能な廃棄物処理体制の確保に努めます。

産業・行政

交流と協働による  
未来を拓く  
活力のあふれるまち  
シティプロモーション

令和7年度に作成した「シティプロモーション実行計画」に基づき、首都圏でのイベントや情報発信を通じて、市の魅力を広く発信し、関係人口の創出を目指します。



DX推進

税金収納ステーションを導入し、支払窓口等のデジタル化を進めるとともに、行政専用のネットワークシステムで利用できる生成AIを導入し、業務の効率化・省力化を推進します。

自治体DX推進では、庁内ネットワーク環境の統合に向けた端末機器の整備を図ります。

市有財産の維持管理

「甲斐市公共施設等総合管理計画」および「個別施設計画」の方向性や、管理体制のブラッシュアップおよび施設管理の適正化を図ります。

市民戸籍課の窓口業務

持続可能な行政運営を目指すとともに、さらなる市民サービスの充実と行政運営の効率化を図るため、令和9年1月からの窓口等業務委託に向けて、取り組みます。

これらの取組を継続し、常に市民の声に耳を傾け、より質の高い行政サービスの提供に努めます。  
令和8年度当初予算は、広報5月号に掲載します。



# 甲斐市議会議員 一般選挙



やはたいぬめいすいくん

甲斐市のこれからを決める貴重な1票を無駄にしないよう、必ず投票しましょう。  
投票日に投票所へ行けない人は、期日前投票などを利用しましょう。

## 投票できる人

この選挙で投票できる人は、平成20年4月20日までに生まれた満18歳以上の日本国民で、令和8年1月1日以前から引き続き、本市の住民基本台帳に登録されている人です。

### ○転入してきた人

1月12日以降に他の市町村から本市に転入の届け出をした人は、本市の選挙人名簿に登録されていないため、投票することができません。

### ○転出・転居した人

他の市町村に転出した人は、投票することができません。

① 4月1日(水)までに住所異動の届出をした人は、「新住所地の投票所」で投票することができません。

② 4月2日(木)以降に住所異動の届出をした人は、「前住所地の投票所」で投票することになります。

## 投票所入場券

投票所入場券は、4月15日(水)ごろまでに、はがきで郵送します。1枚のはがきに同一世帯4人分まで記載されています。ミシン目に沿って、ご自身の分を切り取ってお持ちください。入場券が届いていない人や紛失した人でも選挙人名簿に登録されていれば投票できます。マイナンバーカード等、本人確認できるものを持参してください。

## 期日前投票

投票日に投票所に行けない人は、期日前投票をご利用ください。期日前投票は、投票所の指定が無い場合、竜王・敷島・双葉庁舎でも投票可能です。

※入場券の裏面に期日前投票の宣誓書があります。記入してお持ちいただく

## 不在者投票制度

① 病院や老人ホーム等に入院・入所中の人は、ご利用施設が「不在者投票施設」に認定されているれば、その病院・施設等で不在者投票ができます。

② 一定の障がい程度の人や介護保険法上の要介護5の人などは、郵便等による不在者投票が利用できます。詳細は、市選挙管理委員会に問い合わせください。

## 点字投票・代理投票

目の不自由な人は、投票所で係員に

**投票日**  
4月19日(日)  
**投票時間**  
午前7時～午後8時  
(一部午後7時まで)

## 期日前投票

**期間**  
4月13日(月)～18日(土)  
**時間**  
午前8時30分～午後8時  
**場所**  
竜王庁舎新館 1階ロビー  
敷島庁舎 会議室1  
双葉庁舎 1階会議室

申し出てください。点字で投票することができません。また、病气やけがなどにより自分で字が書けない人は、代理投票制度をご利用いただけます。投票所で係員に申し出てください。

## インターネット選挙運動

有権者は、候補者や政党の考えや政策をいつでも、どこでも知ることが出来ます。インターネット(電子メールを除く)やSNS(LINE、フェイスブック、X等)で候補者や政党を応援できます。詳しくは、総務省ウェブサイト「インターネット選挙運動の解禁に関する情報」をご覧ください。

■問い合わせは…市選挙管理委員会事務局(本館3階総務課内)  
☎055(278)1661

## 4月からスタート

# 子育て支援をさらに拡充します

4月から、子育て世帯の経済的負担を軽減する新たな支援が始まります。

小・中学校の給食費無償化をはじめ、保育園等の給食費負担軽減や、児童発達支援施設等を通所利用する際の昼食費を支援します。

## 学校給食費の無償化

市立小・中学校の学校給食費を無償とします(申請不要)。また、市立小・中学校以外の学校等に在学、通所する子どもの学校給食費(弁当含む)についても月額5,200円を上限額として補助を行います(要申請)。

※補助の対象者には、個別に通知を郵送しますので、ご確認ください。

■問い合わせは…学校教育課(新館2階) ☎055(278)1696

## 保育園等の主食費および副食費の負担を軽減します

保育園等の主食費および副食費の負担軽減事業を実施します。保護者が園に支払う給食費のうち、主食費は月額700円、副食費は月額4,500円を上限として軽減します。主食費は、園で主食を提供し、園が保護者に請求している場合に限り対象となります。対象施設は、保育園、認定こども園、幼稚園などの認可施設です。制度の利用には同意書の提出が必要です。詳細は、市ウェブサイトをご覧ください。

■問い合わせは…子育て支援課(本館1階) ☎055(278)1692

## 児童発達支援・医療型児童発達支援施設利用者の昼食費給付

児童発達支援施設等を通所利用する際に発生する昼食費(おやつ、家庭から持参する弁当含む)について、1日当たり1人500円を支給上限額として給付します。

※給付を受けるには申請が必要です。

■問い合わせは…障がい者支援課(新館1階) ☎055(267)7287

## 令和8年度市税等納期日程表

月	市県民税 (普通徴収)	固定資産税	軽自動車税 (種別割)	国民健康保険税 (普通徴収)
5月		全期・1期 6月1日(月)		
6月	1期 30日(火)		全期 30日(火)	
7月		2期 31日(金)		1期 31日(金)
8月	2期 31日(月)			2期 31日(月)
9月				3期 30日(水)
10月	3期 11月2日(月)			4期 11月2日(月)
11月				5期 30日(月)
12月		3期 25日(金)		6期 25日(金)
1月	4期 2月1日(月)			7期 2月1日(月)
2月		4期 3月1日(月)		8期 3月1日(月)

※口座振替を利用する場合は、納期限が振替日となります。

## 市税等は 納期内に納めましょう

納付が遅くなると、延滞金の加算や差押等滞納処分の対象となりますので、納期内に納付していただきますようお願いいたします。  
なお、令和8年度の市税等の納期は、次の日程のとおりです。



# 4月19日(日)は投票に行こう! / 投票所一覧

市内には投票所が21か所あります。投票所入場券に書かれた指定の投票所を確認して投票しましょう。

<p><b>第12投票所 敷島南小学校多目的室</b></p> <p>対象地区 長塚・大下条東・大下条西・大下条南</p> <p>住所: 大下条175</p>	<p><b>第11投票所 松島団地集会所</b></p> <p>対象地区 敷島新町・寺前・松島団地・さつき野</p> <p>住所: 中下条86-41</p>	<p><b>第10投票所 甲斐市役所敷島庁舎</b></p> <p>対象地区 大栄・西町・上町北・上町南・敷島野町</p> <p>住所: 島上条2254-1</p>
---	--	--

<p><b>第15投票所 清川地域ふれあい館</b></p> <p>対象地区 下菅口・安寺・神戸・前屋・下福沢・上福沢・下戸沢・本村・小川・平見城・大明神</p> <p>住所: 上福沢124</p> <p>※午後7時まで</p>	<p><b>第14投票所 陸沢地域ふれあい館</b></p> <p>対象地区 大下・中下・中村・久保・藤の木・打返・漆戸・獅子平・上管口</p> <p>住所: 亀沢3687</p> <p>※午後7時まで</p>	<p><b>第13投票所 敷島小学校体育館</b></p> <p>対象地区 敷島仲町・東町西・東町中・東町東・宮地・町屋・町屋南・川辺町</p> <p>住所: 島上条212</p>
--	---	--

<p><b>第18投票所 双葉東公民館(団子公民館)</b></p> <p>対象地区 大袋・高原団地・団子・新田・葛溝沢</p> <p>住所: 大袋2591</p>	<p><b>第17投票所 双葉保健福祉センター</b></p> <p>対象地区 下宿・高山台・上宿・双葉野町</p> <p>住所: 龍地6536-1</p>	<p><b>第16投票所 吉沢地域ふれあい館</b></p> <p>対象地区 窪田・中島・寺平・千田</p> <p>住所: 吉沢233-2</p> <p>※午後7時まで</p>
--	--	--

<p><b>第21投票所 桃花の街クラブハウス</b></p> <p>対象地区 桃花の街・藍色の街・杏色の街・萌黄の街・双葉響が丘団地・登美団地・希望ヶ丘・滝坂・大屋敷</p> <p>住所: 龍地2770-82</p>	<p><b>第20投票所 双葉西保育園</b></p> <p>対象地区 東部・塩崎町・田畑・田畑団地・中村条・上郷・米沢・笠石・金剛地・滝沢・唐松団地・駒沢</p> <p>住所: 宇津谷4560</p>	<p><b>第19投票所 甲斐市役所双葉庁舎</b></p> <p>対象地区 横町・寺町・双葉仲町・上町・富士見台・緑ヶ丘・双葉新町・旭台・つくし野・山本・上の山・岩森・下志田・上志田</p> <p>住所: 下今井171</p>
---	---	--

<p><b>第3投票所 竜王北保育園</b></p> <p>対象地区 竜王新町1区・竜王新町2区・竜王新町3区・竜王新町4区・竜王新町5区・竜王新町6区・竜王新町7区</p> <p>住所: 竜王新町640-1</p>	<p><b>第2投票所 竜王西保育園</b></p> <p>対象地区 竜王1区・竜王2区・竜王3区・竜王4区</p> <p>住所: 竜王1671</p>	<p><b>第1投票所 甲斐市役所竜王庁舎</b></p> <p>対象地区 上篠原区・古村区・新居区</p> <p>住所: 篠原2610</p>
--	--	--

<p><b>第6投票所 竜王中部公園セミナーハウス</b></p> <p>対象地区 仲新居区・上八幡区・中八幡区・下八幡一区・下八幡二区</p> <p>住所: 西八幡2660</p>	<p><b>第5投票所 竜王南小学校体育館</b></p> <p>対象地区 田中区・田中2区・万才1区・万才東区・榎東区・榎西区・下八幡3区</p> <p>住所: 篠原1180</p>	<p><b>第4投票所 竜王東小学校体育館</b></p> <p>対象地区 名取区・竜王仲町区・富竹新田1区・富竹新田2区・富竹新田3区・富竹新田4区</p> <p>住所: 富竹新田933-1</p>
---	--	--

<p><b>第9投票所 敷島保健福祉センター</b></p> <p>対象地区 敷島台・大久保・天狗沢・境北・境南・牛匂</p> <p>住所: 島上条3163</p>	<p><b>第8投票所 玉川地区集落集会所</b></p> <p>対象地区 玉川東区・南区・玉川団地1区・玉川団地2区</p> <p>住所: 玉川333</p>	<p><b>第7投票所 竜王西小学校体育館</b></p> <p>対象地区 八幡新田1区・八幡新田2区・月林区・玉川西区</p> <p>住所: 玉川75</p>
--	--	--

# 令和8年度 経済センサス

## 活動調査



令和8年6月1日を基準日に、全国すべての事業所・企業を対象とした経済センサス-活動調査を実施します。

この調査結果は、行政施策の立案や民間企業における経営計画の策定など、社会経済の発展を支える基礎資料として広く活用されます。

### 調査の対象

基準日(令和8年6月1日)に存在するすべての事業所、企業

### 調査の方法

- 調査員調査(調査員が直接訪問して実施)  
主に支所等がない事業所、個人経営の事業所および新設された事業所
- 直轄調査(国からの郵送により実施)  
支社などがある企業等

### 調査の流れ

- 調査員調査の場合
  - ①過去の調査結果から把握している事業所は、4月に国からインターネット回答に関する調査書類一式を郵送します(回答期限4月下旬)。
  - ②インターネット回答が確認できない事業所は、5月末までに調査員が訪問し、調査への回答を依頼します。  
※①でインターネット回答をした事業所は、調査員の訪問はなく、調査終了となります。  
※令和3年に実施した前回調査後に開業した事業所等には①の書類は届きません。②の調査員訪問からの対応となります。

回答方法はインターネット回答、郵送回答、調査員回収の3種類あります。紙への記入が不要で、24時間いつでも簡単に回答できるインターネット回答を推奨しています。ぜひご利用ください。

なお、いただいた回答は統計法に基づき秘密が厳守されますので、調査の趣旨・必要性をご理解いただき、正確なご回答をよろしくお願いいたします。

■問い合わせは…政策戦略課(本館3階) ☎055(278)1678

## 脱炭素社会の実現に向けて —ゼロカーボンシティ甲斐の取組—



### カーシェア事業を開始します!

市では、地球温暖化対策として、CO<sub>2</sub>や排気ガスを出さないEV(電気自動車)を使用したカーシェア事業を実施します。

平日は公用車として利用し、土日・祝日等の閉庁日にどなたでもカーシェアとしてご利用できます。

日常生活でちょっと使いたい、観光で使いたい、EVを体験したいなど、地球にも環境にも優しいカーシェアを、ぜひご利用ください。



### カーシェアの概要

- 一般利用開始日 4月4日(土)  
※予約は4月1日(水)から可能です。
- 利用可能時間 土日・祝日等の閉庁日 終日
- 実施場所 市役所竜王庁舎 新館東側駐車場(案内図のとおり)
- 車両 軽自動車(日産サクラ)1台、普通自動車(日産リーフ)1台
- 利用料金 料金表のとおり
- 利用方法 スマートフォンアプリ「weev」から予約、開錠、決済等を行うため、「weev」アプリのダウンロードおよび利用登録が必要です。  
※利用登録は、利用開始日より前に可能です。登録には最大で3営業日(土日・祝日および年末年始除く)かかる場合があります。詳細はweev公式ウェブサイトをご覧ください。
- その他 災害時においては、市が公用車として利用する場合があります。

### アプリのダウンロードはこちら

iOS版



Android版



### 料金表

		サクラ 利用料金	リーフ 利用料金
従量料金	15分単位	220円	330円
	6時間	4,400円	6,600円
パック料金	12時間	5,500円	7,700円
	24時間	6,600円	8,800円

※登録料、月会費、距離料金はかかりません。

※令和8年4月1日時点での料金となります。

### 案内図



※詳細は、市ウェブサイト、またはweev公式ウェブサイトをご覧ください→

市ウェブサイト



weev公式ウェブサイト



### ■問い合わせは…

カーシェア運営について 脱炭素社会推進課(本館2階) ☎055(267)6559

カーシェア利用について weevサポートセンター ☎0120(197)312 ※365日24時間対応

宝くじの助成金により  
公民館を建設しました

一般財団法人自治総合センターでは、宝くじの社会貢献広報事業として、宝くじの受託事業収益を財源に、集会所やコミュニティ活動用品の整備に対して助成を行い、地域のコミュニティ活動の充実・強化を図る「コミュニティ助成事業」を行っています。

名取区自治会では、「コミュニティセンター助成事業」の助成金を活用し、公民館を新築しました。今後は、地域のコミュニティ活動の拠点として活用されます。



■問い合わせは…

市民協働推進課(本館2階)  
☎055(278)1704

消防記念日表彰

永年、消防団員として地域の消防・防災に精励し、献身的な活躍と多くの功績が認められ、栄えある表彰を受けられました。

消防庁長官定例表彰永年勤続功労章

- 竜王第2分団 団員 有泉 和則さん
- 竜王第3分団 団員 三井 公起さん

日本消防協会定例表彰精績章

- 竜王第3分団 分団長 塚原 哲也さん
- 竜王第3分団 団員 山本 美香さん

日本消防協会定例表彰勤続章

- 竜王第1分団 班長 金丸 宗秀さん
- 竜王第1分団 団員 鮎川 真司さん
- 竜王第3分団 団員 佐野 吉彦さん
- 竜王第3分団 団員 島田 修さん
- 双葉第2分団 団員 長久保 啓一さん
- 双葉第2分団 団員 柳本 明彦さん

山梨県知事定例表彰勤続功労章

- 双葉第2分団 団員 中島 秀樹さん

防災無線の内容が電話やメールで確認できます

防災行政無線で放送された内容は、電話やメールで確認できます。

電話で確認する場合

「防災行政無線テレフォンサービス」に電話を掛けると、直近の放送を聞くことができます。

防災行政無線テレフォンサービス

☎0800(800)6756(無料)  
☎055(230)6650(有料)  
※無料のテレフォンサービスは県内からの利用に限ります。  
※同時接続回線数は4回線です。不通の場合は、しばらく待ってからお掛け直してください。

メールで確認する場合

メールアドレスを登録しておくこと、放送後にメールが届きます。登録方法を確認の上、登録してください。

メールの登録方法

- ① 次のメールアドレスへ空メールを送付  
t-yckai@sgp.jp
- ② 「登録方法のご案内」メール受信
- ③ 登録端末(スマートフォン、パソコン、フィーチャーフォン)のURLにアクセス
- ④ 利用規約同意の確認
- ⑤ 配信力テクノロジー「甲斐市防災行政無線メール」選択
- ⑥ 入力した内容を確認し「登録」ボタン

令和8年度  
市民バス運行情報

市民バスは4月1日以降も同じ回数、時間で運行します。

時刻表配布場所

竜王庁舎新館1階総合案内、本館2階都市計画課、敷島庁舎および双葉庁舎

※時刻表は、市ウェブサイトでも公開しています→



■問い合わせは…

都市計画課(本館2階)  
☎055(278)1669

栄養関係功労者知事表彰

市生活改善推進員会会長を務め、食をとおして「私たちの健康は私たちの手で」をスローガンに、地域に密着した健康的な地域づくりに取り組み、その功績が評価されました。

食生活改善功労者

新藤 美恵子さん(竜王3区)

避難所宿泊訓練

大規模災害時の避難所生活を想定した、宿泊訓練を開催します。実際に避難所に泊まり、日常生活との違いを実感し、どんな備えが必要なのかを体験しましょう。

日時

6月20日(土)午後4時30分～21日(日)午前8時

場所

敷島南小学校

定員

100人(先着順)

申込受付

6月5日(金)までに、電話または申込フォームから申し込みください→



※詳細は、市ウェブサイトや防災危機管理課でご確認ください。

■問い合わせは…

防災危機管理課(新館2階)  
☎055(278)1676

市役所への電話における  
通話録音を開始します

職員の応対品質向上および問い合わせ内容などを正確に確認するため、市役所等の電話に通話録音機能を導入します。

運用開始日

4月1日(水) 午前8時30分～

対象施設

・竜王庁舎、敷島庁舎、双葉庁舎  
・水道事務所

通話録音について

市役所等に電話を掛けると、録音をお知らせするアナウンスが流れ、アナウンスが終わり次第つながります。

なお、市から発信した場合はアナウンスは流れませんが、通話録音は開始されます。

通話録音データは、個人情報の保護に関する法律等に基づき、適切に管理します。



■問い合わせは…

総務課(本館3階)  
☎055(278)1661

春の全国交通安全運動

この運動は、広く市民に交通安全思想の普及・浸透を図り、交通ルールの遵守と正しい交通マナーの実践を習慣付けていただくとともに、交通事故防止の徹底を図ることを目的とする運動です。

市民一人ひとりが交通ルールを守り、交通事故の防止に努めるとともに、飲酒運転は絶対に「しない」「させない」「許さない」を徹底しましょう。

また、児童・生徒が交通事故の被害者とならないよう、ドライバーは、交通ルールを遵守し、安全運転を心掛けましょう。

期間

4月6日(月)～15日(水)

スローガン

安全の 気づかい乗せて

甲斐の道

重点的な取り組み

- ① 通学路・生活道路における、子どもを始めとする歩行者の安全確保
- ② 「ながらスマホ」の根絶や、歩行者優先等の安全運転意識の向上
- ③ 自転車・特定小型原動機付自転車の交通ルールの理解・遵守の徹底
- ④ 飲酒運転の根絶

■問い合わせは…

甲斐警察署  
☎0551(20)0110(代表)  
防災危機管理課(新館2階)  
☎055(278)1676

1歳未満でも通園制度が  
はじまります

すべてのこどもの育ちと子育て家庭を支援する取り組みとして、「1歳未満でも通園制度」が4月から始まります。

こども誰でも通園制度は、0歳6か月から満3歳未満の保育所等に

通っていない未就園児を、保護者の就労要件に関係なく、月10時間を上限として時間単位で保育所等へ預けられる制度です。

対象

保育所や幼稚園等に通っていない0歳6か月～満3歳未満のこども

利用料金

1人1時間当たり300円  
※300円を標準、事業所により設定されます。

利用時間

こども1人当たり月10時間まで

※実施施設等詳細は、市ウェブサイトをご覧ください→

☎055(278)1692



■問い合わせは…

子育て支援課(本館1階)  
☎055(278)1692



⑥

⑤

②

①

⑥ 市立中学校卒業式  
 3月11日 市立中学校5校で卒業式が行われました。玉幡中学校では、凜とした空気に包まれる中、卒業生一人ひとりに卒業証書が手渡され、希望を胸に、新たな門出を迎えました。

⑦ さいかつぼーる大会  
 3月5日 一般の部に13チーム、ファミリーの部に3チームが出場しました。試合では、チームで声を掛け合いながらボールをつなぎ、白熱したラリーが繰り広げられました。

⑧ 子ども食堂  
 3月4日 市社会福祉協議会と全日本司厨士協会山梨県本部の共催で開催されました。ピュッフェ形式で料理が提供され、子どもたちは好きな料理を選び、笑顔で食事を楽しんでいました。

⑨ ひなまつり集会  
 3月3日 全クラスの園児が参加し、ひなまつり制作の発表をしたり、ひなまつりにちなんだお話を聞いて、行事の由来や意味について楽しく学びました。

⑩ 敷島公民館まつり  
 2月28日 2日にわたり開催され、多くの来場者でにぎわいました。初日のオープニングでは、全国大会に出場した敷島南小吹奏楽部が演奏を披露し、観客から大きな拍手が贈られました。

⑪ 竜王南小学校 6年生を送る会  
 2月27日 全校児童が参加し、卒業する6年生のスライドショーやクイズなどが行なわれました。退場の際には、在校生の温かい拍手に見送られました。

⑫ 敷島なかよし児童館 ひなまつり制作  
 2月26日 親子で会話を楽しみながら、お内裏様とおひな様の周りに飾り付けをしました。季節の行事に触れながら、素敵な作品が出来上がりました。

⑬ 手話教室  
 2月19日 耳の不自由な方の暮らしやコミュニケーション方法を学ぶ中で、あいさつや自己紹介などの基本的な手話を学び、グループ内で実践して理解を深めました。



⑧

⑦

④

③

# Power of Sports

申し込み・問い合わせは…スポーツ振興課(新館2階) ☎055(278)1698 FAX 055(278)2047

## 募集

### ■ 軽スポーツ教室

初心者でも気軽に楽しく始められる軽スポーツで、汗を流しませんか。

**日時** 4月9日(木)・21日(火)  
午後7時30分～

**場所** 敷島体育館

**種目** さいかつぼーる、モルックなど

**対象** 市内在住者

**参加料** 無料

**申込受付** 当日会場にて受付

### ■ 市民親善 グラウンド・ゴルフ大会

お誘い合わせの上、お気軽に申し込みください。初心者の参加もお待ちしています。

**日時** 5月9日(土)  
受付 午前8時30分まで  
※雨天の場合は、5月12日(火)に延期します。

**場所** 赤坂台総合公園

**対象** 中学生以上の市内在住者

**参加料** 無料

**持ち物** クラブやボール等をお持ちの人は持参してください。無い人には貸し出します。

**申込受付** 4月20日(月)までに電話にて受付



### ■ 春のテニス大会

暖かい陽気の中で、仲間たちと一緒にテニス大会に出場してみませんか。

**日時** 5月10日(日)  
受付 午前8時30分～  
※雨天の場合は、5月24日(日)に延期します。

**場所** 島上条公園テニスコート

**対象** 市内在住または在勤者で、男女各2人を含む計4人以上で編成されているチーム

※市外在住者は1チーム2人まで

**試合方法** チーム対抗戦(男子ダブルス・女子ダブルス・MIXダブルス)

・予選 リーグ戦  
・決勝 トーナメント戦  
※小学生以下の男女編成方法は不問

**参加料** 1チーム2,000円  
(中学生以下は1,000円)  
※参加料は当日持参してください。  
※個人参加も可能です。

**申込受付** 5月1日(金)までに、電話または申込フォームから申し込みください→



### ■ 市長杯争奪 ソフトテニス大会

**日時** 5月17日(日)

受付 午前8時～  
開会式 午前8時30分～  
※雨天の場合は、5月31日(日)に延期します。

**場所** 西八幡テニスコート(開会式)、釜無川スポーツ公園テニスコート、島上条公園テニスコート

**種別**(男子・女子の部共通)  
小学生一部(5・6年生)、小学生二部(4年生以下)、中学生、一般一部(高校生含む)、一般二部(原則40歳以上)、一般三部(原則65歳以上)

**対象** 市内在住・在学者および市内クラブ所属者

**参加料**(1ペア)  
○小学生 400円  
○中学生・一般 1,000円  
※参加料は当日持参してください。

**表彰** 各種目とも1位～3位に賞状と賞品があります。

※参加賞あり  
**申込受付** 5月7日(木)までに、部門ごと電話またはメールにて受付



■申し込み・問い合わせは…  
○小学部  
ソフトテニス協会 藤本  
☎090(6197)4910  
○中学部 各中学校顧問または甲斐RSFクラブ事務局  
○高校・一般  
ソフトテニス協会 芦沢  
☎080(6575)5586  
✉fxnkf027@yahoo.co.jp

# 甲斐梅の里 クロスカントリー大会



2月22日、春の訪れを告げる「甲斐梅の里クロスカントリー大会」が開催され、1,213人のランナーが元気よく梅の里を駆け抜けました。

大会の運営にご協力いただきました各種団体、コース周辺住民の皆さまのご協力に感謝します。当日の様子は、市ウェブサイトをご覧ください→



## 大会結果

市内の順位上位の人(各種目1～3位入賞、該当無い場合は最上位1人)を掲載します(敬称略)。

### ■ 2.5 kmコース

- ・親子ファミリーの部  
1位 保延健太・織愛  
3位 一瀬拓・李人
- ・小学生4・5・6年生男子の部  
1位 山本悠真  
3位 遠藤咲歩

### ■ 5 kmコース

- ・中学生男子の部  
1位 井上翔琉
- ・中学生女子の部  
1位 平野愛実  
2位 保坂優理愛  
3位 荻原才来
- ・一般・高校生男子の部  
5位 中込吏涼
- ・一般・高校生女子の部  
7位 岡田みか
- ・40歳代・50歳代男子の部  
4位 後藤隆弘
- ・40歳代・50歳代女子の部  
4位 中澤麻里
- ・60歳以上男子の部  
16位 高野善照
- ・60歳以上女子の部  
3位 浅川仁美

### ■ 10 kmコース

- ・一般・高校生男子の部  
11位 志村仁夢
- ・一般・高校生女子の部  
1位 松崎歩
- ・40歳代男子の部  
3位 中澤龍
- ・40歳代女子の部  
4位 萩原香奈恵
- ・50歳代男子の部  
3位 清水誠二
- ・50歳以上女子の部  
3位 雨宮紀子
- ・60歳以上男子の部  
2位 丸山武徳

※全参加者の記録は、テクネット・ロードサービス情報局をご覧ください→





マタニティ

母子健康手帳の発行

妊娠届出をして、「母子健康手帳」を受け取ってください。

**日時** 午前8時30分～午後5時15分(平日のみ)

**持ち物** 本人確認書類(マイナンバーカード等)、妊婦名義の通帳またはキャッシュカードの写し

■発行・問い合わせは…健康増進課、各支所市民地域課

ママパパ・マタニティクラス

◆ママパクラス

出産の経過や産後の育児について学びます。

**日時** 4月16日(木) 午前9時30分～11時30分

◆マタニティクラス

妊娠中の過ごし方やお口の健康について学びます。

**日時** 4月25日(土) 午前9時30分～11時30分

◎共通事項

**受付** 教室開始10分前から開始

**場所** 敷島保健福祉センター

**持ち物** 母子健康手帳、パンフレット「すこやかな赤ちゃんを産むために」

**申込受付** 開催日の1週間前までに、申込フォームから申し込みください→



■申し込み・問い合わせは…健康増進課



あったか Comori のご案内

産後のママが休息により心身の

■健康増進課(本館1階)	☎055(278)1694
■子育て支援課(本館1階)	☎055(278)1692
■敷島支所市民地域課(敷島庁舎)	☎055(277)3112
■双葉支所市民地域課(双葉庁舎)	☎0551(20)3650
■市社会福祉協議会	☎055(277)1122
■竜王子育てひろば(竜王東児童センター2階)	☎055(278)1120
■敷島子育てひろば(ファミリーサポートセンター)	☎055(277)1762
■竜王西保育園(竜王1671)	☎055(276)5741

回復を図るとともに、助産師等の専門職に育児や母体のケアなどの相談ができます。

**場所** 竜王レディースクリニック  
※休息支援を希望する人は、事前に申請が必要です→



※詳細は、市ウェブサイトをご覧くださいか問い合わせください。

■申し込み・問い合わせは…健康増進課

にこにこママルーム

生後1か月半～4か月のお子さんとお母さんが対象の日帰り産後ケアです。

**日時** 4月14日～28日の火曜日 午前10時10分～正午  
受付 午前10時～

**場所** このはな産婦人科  
**内容** 体重測定、母乳相談、ベビーマッサージ等

**定員** 6人(予約制)

**参加料** 100円

**持ち物** 母子健康手帳、バスタオル、問診票

**申込受付** 開催日の1週間前までに、申込フォームから申し込みください→



■問い合わせは…健康増進課

もぐもぐ相談

お子さんの離乳食に関する相談ができます。

**日時** 4月21日(火) 午前9時30分～11時30分

**受付時間** ①午前9時30分～10時 ②午前10時～10時30分

③午前10時30分～11時  
④午前11時～11時30分  
**場所** 竜王保健福祉センター  
**対象** 4か月～1歳6か月ごろの子の親  
**持ち物** 母子健康手帳  
**申込受付** 4月14日(火)までに、申込フォームから申し込みください→



■問い合わせは…健康増進課

離乳食教室

離乳食の進め方、作り方のポイントを楽しく学びましょう。

**日時** 4月28日(火) 午前10時～正午  
受付 午前9時45分～

**場所** 竜王保健福祉センター  
**対象** 令和7年9月誕生児の親

**持ち物** 4か月健診で配布した「3～11か月児のしおり」、母子健康手帳、質問票、おんぶひも、エプロン、バンダナ

**申込受付** 4月21日(火)までに、申込フォームから申し込みください→



■問い合わせは…健康増進課

敷島子育てひろば

◆ぼけっとひろば  
童謡や絵本の読み聞かせ、わらべうたなどを楽しめます。

**日時** 4月1日・22日の水曜日 午前10時30分～10時50分

◆親子りずむあそび

**日時** 4月8日(水) 午前10時30分～11時

◆セルフケア体操

**日時** 4月15日(水) 午前10時30分～11時

◎共通事項  
**対象** 0歳～2歳児とその親  
※申込不要

◆乳児の身体そくてい

**日時** 4月23日(木) 午前10時～11時まで受付

◆子育て相談

**受付時間** 火～土曜日 午前9時～午後5時  
**子育て相談専用電話** ☎055(277)1260

■問い合わせは…敷島子育てひろば(ファミリーサポートセンター)

竜王子育てひろば

◆ドラひろば  
親子で手遊び、読み聞かせ、紙芝居などを楽しめます。

**日時** 毎週金曜日



●乳幼児健診(日程、会場の変更を希望する人は事前にご連絡ください。対象者には別途通知します)

内容	実施月日	受付時間	実施場所	持ち物
4か月児健診【R7.12月生】	4月17日(金)	通知で確認してください	敷島保健福祉センター	母子健康手帳、バスタオル、送付した問診票
	4月22日(水)		竜王保健福祉センター	
1歳6か月児健診【R6.9月生】	4月8日(水)	午前中の受付はしません	敷島保健福祉センター	
	4月15日(水)		竜王保健福祉センター	
2歳児健診【R5.12月生】	4月3日(金)	午後3時30分～4時	敷島保健福祉センター	
	4月7日(火)		竜王保健福祉センター	
3歳児健診【R4.10月生】	4月2日(木)	午後3時30分～4時	敷島保健福祉センター	
	4月6日(月)		竜王保健福祉センター	
3歳児視聴覚・尿検査再検査日	4月2日(木)	午後3時30分～4時	敷島保健福祉センター	母子健康手帳、健診時に配布した再検査用紙
	4月6日(月)		竜王保健福祉センター	

●定期予防接種を受けましょう

定期予防接種は、対象となる病気、対象年齢、接種期間などが定められています。特に乳幼児の予防接種を延期すると、感染症にかかるリスクが高まることから、決められた年齢・接種間隔で予防接種を受けましょう。接種時は必ず保護者同伴で接種してください。

予防接種の種類

□タ、BCG、B型肝炎、小児肺炎球菌、5種混合、麻しん風しん混合、日本脳炎、水痘、2種混合、子宮頸がん等

※詳細は、市ウェブサイトをご覧ください→

■問い合わせは…健康増進課



# 健康保健

けんこう ほけん だより

問い合わせ一覧

- 健康増進課(本館1階) ☎055(278)1694
- 敷島支所市民地域課(敷島庁舎) ☎055(277)3112
- 双葉支所市民地域課(双葉庁舎) ☎0551(20)3650
- 長寿推進課(新館1階) ☎055(278)1693
- 敷島保健福祉センター(月曜休館) ☎055(277)7311
- 市社会福祉協議会 ☎055(277)1122

## ●令和8年度の総合健診と人間ドック

病気の早期発見や生活習慣病の予防を目的に、市では各保健福祉センター等で実施する**総合健診(基本健診・特定健診/がん検診)**と市が契約した指定健診機関で実施する**人間ドック**の2つの健診を行っています。

※総合健診と人間ドックの併用はできません。  
※社会保険加入者(本人)は対象外となります。  
詳しくは加入医療保険者に問い合わせください。

### 総合健診

対象者	地区	健診期間	申請期間
○国民健康保険の人 ○後期高齢者医療保険の人 ○社会保険被扶養者で20歳~39歳の人	竜王地区(前半)	6月上旬~下旬	申請期間は終了していますが、転入者や加入医療保険を変更し、受診を希望する人は、随時受け付けますので、窓口や電話にてご相談ください。
	竜王地区(後半)	7月上旬~7月下旬	
敷島・双葉地区	7月下旬~11月中旬		
○社会保険被扶養者で40歳~74歳の人	全地区	10月下旬~11月上旬	

### ○竜王地区(前半)

上篠原区、古村区、新居区、仲新居区、田中・2区、万才1・東区、下八幡一区~3区、玉川東・西区、八幡新田1・2区、月林区、南区、玉川団地1・2区

### ○竜王地区(後半)

上記以外の自治会

### 人間ドック

対象者	地区	健診期間	申請窓口
○国民健康保険で40歳以上の人 ○後期高齢者医療保険の人 ○社会保険被扶養者で40歳以上の人	全地区	4月8日 令和9年1月末日	健康増進課、各支所市民地域課 ※4月8日のみ、竜王庁舎新館2階防災対策室で受付を行います。

※健診機関に予約する際は「人間ドック受診券」が必要になりますので、事前に申請を行い交付を受けてください。

■問い合わせは…健康増進課、各支所市民地域課

## ●脳活体操教室

「2つのことを同時に行う」「左右で違う動きをする」といった、頭と体を使った体操をとおして健康づくりを始めてみませんか。

### 日時

4月22日、5月13日・27日、6月10日・24日、7月8日・22日、8月5日の水曜日【全8回】  
午前10時~11時

場所 敷島保健福祉センター

内容 脳を活性化させるシナプソロジー

対象 市内に住所がある20歳以上の人

定員 50人程度(応募者多数の場合は抽選)

※落選者に連絡します。

持ち物 動きやすい服装、タオル

申込受付 4月9日(木)まで電話にて受付

■申し込み・問い合わせは…健康増進課

## ●妊婦に対するRSウイルス感染症の定期接種のお知らせ

令和8年4月1日より、RSウイルス感染症に対する母子免疫ワクチンが定期予防接種(無料)となります。

RSウイルス感染症とは、RSウイルスの感染による急性の呼吸器感染症で、乳幼児に多い感染症です。

RSウイルスワクチンは、妊婦に接種することで胎盤を通じて胎児に抗体を移行させ、生後6か月までの乳児の重症化を予防するワクチンです。

### 対象

接種当日に本市に住民登録があり、妊娠28週0日から妊娠36週6日の妊婦

接種回数 妊娠ごとに1回

接種費用 無料

※詳細は、市ウェブサイトをご覧ください→

■問い合わせは…健康増進課



## ●1か月児健康診査および乳児一般健康診査費の助成

市では、次の対象となる乳児より1か月児健康診査にかかる費用を助成します。1か月健診票の他、乳児一般健康診査受診票2枚を出生届出時に交付します。

なお、3月31日までに出生した乳児は、既に交付している乳児一般健康診査受診票を利用して1か月児健診を受診することができます。

※乳児一般健康診査受診票の使用期間は、1歳の誕生日の前日まで

### 対象

令和8年4月1日以降に出生し、出生後27日を超え生後6週に達しない乳児

### 実施医療機関

県内の医療機関(県外で健診を受けた人は、償還払いの制度あり)

### 持ち物

受診券、母子健康手帳

■問い合わせは…健康増進課



開館時間	竜王図書館	敷島・双葉図書館
平日	午前9時30分~午後7時	午前10時~午後7時
土・日・祝日	午前9時30分~午後6時	午前9時~午後5時

▶図書館のお休み P2のカレンダーをご覧ください。

■竜王図書館 ☎055(278)0811 ■敷島図書館 ☎055(277)9955 ■双葉図書館 ☎0551(20)3669

## 学生スタッフを募集します

市立図書館では、学生スタッフを募集しています。本が好きな人、図書館の仕事に興味がある人は、一緒に働いてみませんか。

### 勤務時間

#### ○土日・祝日

午前8時30分~午後5時15分  
※竜王図書館のみ午後6時15分まで

#### ○平日

午後5時15分~7時15分

時給 1,203円

### 対象

1年以上勤務が可能な大学生、大学院生、専門学校生

募集人数 各館若干名

### ■問い合わせは…

竜王・敷島・双葉図書館

## 展示「こどもにすすめたい本」

昨年出版された本の中から、県内の図書館司書が選んだ「こどもにすすめたい本」を展示します。いろいろな本から、子どもたちの知的好奇心を引き出すためにも、ぜひ親子でたくさんの本を楽しんでください。

## 5月のおはなし会 予約制で開催します

予約制(先着順)となります。咳エチケットへのご協力をお願いします。

申込受付 4月8日(水)午前9時から電話にて受付

内容 各図書館にお問い合わせください。

会場	イベント名	開催日	時間	対象
竜王図書館 ひよこ12組 こぐま12組 しろくま15組 キッズ6組	こぐまちゃんのおへや (ひよこぐみ・こぐまぐみ)	13日(水) 27日(水)	午前10時15分~ 午前11時~	5か月児~ 1歳6か月児~
	しろくまちゃんのおへや	9日(土) 23日(土)	午前10時30分~	3歳児~
	キッズぶらねっと	2日(土)	午後2時~	5歳児~
敷島図書館 ゆりかご10組 へや10組 おうち15組	らいおんちゃんのゆりかご	7日(木)	午前10時30分~	5か月児~
	らいおんちゃんのへや	21日(木)	午前11時~	1歳6か月児~
	らいおんちゃんのおうち	2日(土) 16日(土)	午前10時30分~	3歳児~
双葉図書館 各回6組	おはなしのとびら	14日(木)	午前10時30分~ 午前11時~	5か月児~ 1歳6か月児~
	ふうせん劇場	9日(土) 23日(土)	午前11時~	3歳児~

## 展示期間

4月1日(水)~5月28日(木)

### ■問い合わせは…

竜王・敷島・双葉図書館

### 朗読処「おさらく亭」

聴いて味わう朗読の世界をお楽しみください。

### 日時

4月16日(木)  
午後1時30分~

### 場所

竜王図書館

定員 50人(先着順)

### 板前

ねの会

### ■申し込み・問い合わせは…

竜王図書館

## 2026年

### 第68回こどもの読書週間

4月23日から5月12日までは「こどもの読書週間」です。

こどもの読書週間は、子どもたちに読書の楽しみや喜びを知らせるとともに、子どもの読書がいかに大切なことかを、大人が考える機会でもあります。

市では創甲斐教育推進事業の一環として、保育園や幼稚園への移動図書館や、保護者のみなさんへの読書啓発を行い、ご家庭での「1日1回読書タイム」をおすすめしています。

また、市内図書館では赤ちゃんから小学生までを対象に、定例おはなし会を開催しています。この機会にぜひご利用ください。

### ■問い合わせは…

竜王・敷島・双葉図書館

## 上映会

### ○竜王図書館会場

「サンリオ映画シリーズ チリンの鈴」  
(児童向け・46分)

### 日時

5月10日(日) 午後2時~  
開場 午後1時45分~

### 内容

オオカミにお母さんを殺された子ひつじのチリンは、強くなるため、母の敵・オオカミのウォーの元で厳しい修業を始めます。

定員 182人(先着順)

原作 やなせたかし

製作 辻信太郎

### 申込受付

4月8日(水)午前9時から電話にて受付

### ■申し込み・問い合わせは…

竜王図書館

## おすすめの本

Recommended book



### 「ぱくぱくぱんだちゃん」

juno/さく  
福音館書店(2025)

「なにしてるの?」の繰り返しで、どのパンダちゃんもずっとごはんを食べています。糸と布で作られたふわふわのパンダちゃんは、おもわず触ってみたいくなる愛らしさです。



児童書

### 令和8年度慰霊巡拝の参加者を募集します

国では、旧主要戦域となった陸上および遺骨収集の望めない海上等における戦没者等を対象として慰霊巡拝を行います。

実施地域や実施期間、参加申込等の詳細は、問い合わせください。

#### 実施地域

- ①東部ニューギニア
- ②北ボルネオ
- ③インド
- ④ギルバート諸島
- ⑤ウズベキスタン
- ⑥フィリピン(第1次)(2班編制)
- ⑦ビスマルク諸島
- ⑧フィリピン(第2次)(2班編制)
- ⑨中国東北地方(旧満州地区全域)
- ⑩硫黄島(第1次)
- ⑪硫黄島(第2次)

※実施地域の都合等により、変更になる場合があります。

#### 募集締切

- ①5月4日(月・祝)
- ②5月8日(金)
- ③5月29日(金)
- ④6月2日(火)
- ⑤6月8日(月)
- ⑥6月12日(金)
- ⑦7月15日(水)
- ⑧9月11日(金)
- ⑨11月9日(月)

※⑩および⑪の実施、募集締切日

### 双葉ふれあい文化館だより

#### ●「KAIふれあいステージ」開催予告

8月22日(土)・23日(日)にKAIふれあいステージを開催します。

出演者の募集は5月を予定しています。

詳細は、次回の広報でお知らせします。

#### ■申し込み・問い合わせは…

双葉ふれあい文化館  
☎0551(20)3660

は問い合わせください。

#### ■申し込み・問い合わせは…

県国保援護課保険指導・援護恩給担当  
☎055(223)1465

### 国民年金からのお知らせ

#### 令和8年度の国民年金保険料

○定額保険料(月額) 17,920円  
(令和7年度より410円増額)

○付加保険料(月額) 400円

- ・付加保険料は申し込みをした月の分から納めることができます。
- ・付加保険料を納めると、将来の老齢基礎年金の金額に付加保険料納付月数×200円(年額)を加算し支給されます(2年間年金を受給すると納付額と同額になります)。
- ・付加保険料の申し込みは、基礎年金番号が記されている書類、マイナンバーカードや免許証等の本人確認書類を持参して申し込みください。

※国民年金基金加入者とiDeCoの掛け金が月額68,000円の人にはできません。

#### 国民年金保険料の納付方法

- ・納付方法は、納付書、口座振替、クレジットカード、電子納付(Pay-easy)やスマホ決済(AEON Pay、au PAY、d払い®、Pay B、Pay Pay、楽天ペイ)も利用できます。
- ・口座振替には、当月分保険料を当月末に振替納付することにより、月々60円割引される早割制度や、現金納付よりも割引額が多い6か月前納・1年前納・2年前納などがあります。

#### 国民年金の申請免除

国民年金は、所得が少ないときや失業等により保険料を納付することが経済的に困難な場合、保険料の免除を申請時点の2年1か月前の月分まで申請することができます。

ただし、申請が遅れると万一の際に障害年金などを受け取れない場合がありますので、早めに

申請してください。

#### 学生納付特例制度

国内に住むすべての人は20歳になった時から国民年金の被保険者となり、保険料の納付が義務付けられていますが、学生で本人の所得が一定以下の場合、申請により在学中の保険料納付が猶予される「学生納付特例制度」があります。申請手続きは、毎年必要です。

※前年度から引き続き学生納付特例を希望する人で、日本年金機構からはがきの申請書が送付された人は、はがきに必要事項を記入の上、返送してください。

#### 申請免除、学生特例の申請先

竜王年金事務所、保険課または各支所市民地域課

#### ■問い合わせは…

竜王年金事務所  
☎055(278)1100  
※自動音声案内に従って2番を続けて2回押してください。

### 高等支援学校桃花台学園 学校説明会開催のお知らせ

今年度も学校説明会を開催します。5月～7月の5回は、本校を進路先の一つとして考えている中学3年生が対象となります。

日時 ①5月8日(金)、②5月19日(火)、③5月22日(金)、④6月30日(火)、⑤7月10日(金)

#### 場所

県立高等支援学校桃花台学園(笛吹市石和町中川1400)

#### 対象

中学3年生・特別支援学校中学校3年生(既卒者を含む)とその保護者、市町村教育委員会および学校関係職員

申込方法 各学校に案内を送付しますので、学校を通じて申し込みください。

#### ■問い合わせは…

高等支援学校桃花台学園 相談支援部  
☎055(263)7760

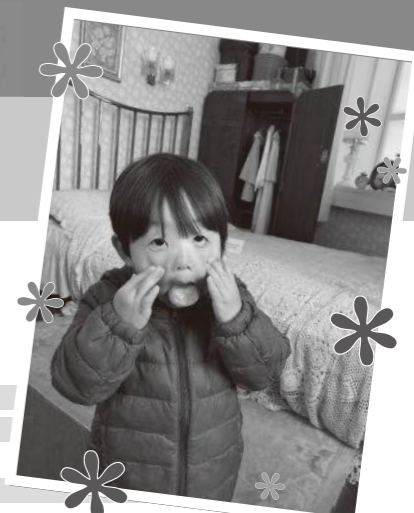
### みんなが笑顔になれる写真を大募集

## KaiSmile (かいすまいる)

「みんなを笑顔に」をコンセプトに、見たらなんだか笑顔になってしまうような写真を募集しています。「お子さんやペットの写真」「道端に咲いていたキレイなお花」「子どもが書いた絵」など、あなたの投稿した写真が、誰かの勇気になるかもしれません。

申込方法 子育て応援サイトかいキッズ内の「KaiSmile」の下にある「写真を投稿する」から申し込みください。

掲載期間 ウェブサイトに掲載されてから、おおむね3か月



### ＋休日・夜間の救急医療連絡先

- 救急安心センターやまなし 24時間・365日対応  
救急車を呼ぶ、病院に行くなどの判断に迷う場合に、医療従事者が相談に応じます。  
電話番号…#7119(短縮ダイヤル)  
☎055(223)1418(ダイヤル回線)
- 県救急医療情報センター ☎055(224)4199  
受診可能な医療機関の案内を行います。(24時間・365日対応)
- 小児救急電話相談  
子どもの夜間・休日の病気に関する相談ができます。  
電話番号…#8000(短縮ダイヤル)  
☎055(226)3369(ダイヤル回線)  
夜間…午後7時～翌朝7時  
土曜…午後3時～翌朝7時  
日曜・祝日…午前9時～翌朝7時
- 初期救急医療センター ☎055(273)1122  
受診の際は、必ず事前に連絡してください。  
受付時間…午後6時～午後10時30分
- 峡北消防本部(双葉地区のみ)  
☎0551(22)8181(音声テレホンガイド)  
平日・土曜…午後6時～翌朝8時  
日曜・祝日・年末年始…午前8時～翌朝8時
- 県精神科救急受診相談センター  
☎0551(20)1125  
24時間365日体制で受診相談に応じます。
- 歯科救急  
休日…午前10時～午後5時 ☎055(252)9955  
午後5時～11時 ☎055(224)4199

◎リサイクルステーション  
資源物を回収しています。リサイクルにご協力をお願いします。  
3地区リサイクルステーション【受付場所・時間】  
○竜王リサイクルステーション(竜王庁舎駐車場内)  
○敷島リサイクルステーション(敷島中学校北側)  
○双葉リサイクルステーション(双葉庁舎駐車場内)  
※いずれも午前7時～午後7時  
◆受け入れ出来る資源物  
ダンボール、ペットボトル、紙パック、新聞紙、チラシ、ミックス紙、白色トレー、雑誌、その他プラ、ビン、カン、廃食用油(竜王)、使用済小型家電、小型充電式電池(リチウムイオン電池等)、モバイルバッテリー等  
※一般ごみの持ち込みはご遠慮ください。

### ● B&G海洋センター Kai・遊・パーク情報

- Kai・遊・パーク ☎055(276)4189  
改修計画を検討しているため、休館しています。  
詳細は市ウェブサイトをご確認ください。
- 敷島B&G海洋センター(プール) ☎055(277)7767  
6月1日(月)まで休館です。
- 双葉B&G海洋センター(プール) ☎0551(28)6029  
4月1日(水)から営業を開始します。  
開館時間 午前10時～正午(午前の部)、午後1時～5時(午後の部)、午後6時～9時(夜間の部)  
休館日 毎週火曜日  
(プール共通注意事項)  
・スイミングキャップの着用が無い場合は、入水できません。  
・幼児および夜間の小中学生の利用は、必ず保護者同伴をお願いします。  
・プールの水深によって身長制限を設けています。  
■問い合わせは…スポーツ振興課(新館2階) ☎055(278)1698

#### 水道が故障・漏水した時は…

- ◎道路等の水道管(本管)の故障・漏水等緊急時は…  
・休日、夜間…甲斐市役所(当直) ☎055(276)2111  
・平日(昼間)…上下水道工務課 ☎055(278)1670
- ◎宅地内の故障等は…  
市指定給水装置工事業者に直接問い合わせください。  
※市指定給水装置工事業者は市ウェブサイト「くらしの情報」に掲載しています。
- ◎甲府市上下水道局サービスセンター ☎055(228)3311  
※大久保・天狗沢・牛匂・境・島上条・中下条・大下条・長塚にお住まいの人は、甲府市上下水道局に問い合わせください。

◎せん定枝粉砕処理  
家庭で伐採したせん定枝(長さ2m以内、直径10cm以内)をチップ化します。チップ化できないものは受け入れできません。チップ化したものを、どなたにも無料で配布しています。ご活用ください。  
時間 午前9時～正午、午後1時～4時  
受付場所  
○西八幡せん定枝粉砕処理場(玉幡中学校北側)  
受付日 月・水・木・土・日  
※4月29日(水・祝)は休み。  
○自然休養村管理センター(敷島総合公園入口)  
受付日 火・金  
■問い合わせは…環境森林課(本館2階) ☎055(278)1706

### 地域防災リーダー養成講習受講者募集

地域防災力の強化に向け、自主防災組織の中心となり、防災啓発活動や防災対策を推進する地域防災リーダーを育成するため、地域防災リーダー養成講習を実施します。地域防災力の向上に取り組む、意欲ある受講者を募集します。

**日時**  
①5月23日(土)または24日(日)  
②5月30日(土)または31日(日)  
いずれも午前9時～  
※①②両方の参加が必要です。

**受講対象**  
自主防災組織の活動に積極的に協力していただける15歳以上の市内在住者

**募集定員**  
各日20人程度

**受付期間**  
5月15日(金)まで  
※申込時に①および②から、それぞれ参加希望日を選択してください。  
※詳細は、市ウェブサイトをご覧ください→



■申し込み・問い合わせは…  
防災危機管理課 圃  
☎055(278)1676



### 公民館ギャラリー紹介

●竜王北部公民館会場  
期間

①3月25日(水)～4月28日(火)  
②4月8日(水)～5月12日(火)  
**展示**

①あむあむクラブ(編み物)  
②カサブランカの会(パステルアート)

■問い合わせは…  
竜王北部公民館  
☎055(276)7511

### 竜王駅前甲斐てき朝市

毎月第2日曜日大好評開催中の「竜王駅前甲斐てき朝市」。キッチンカーや総菜、話題の菓子パン、ハンドメイド雑貨など朝市ならではのすてきな品々が勢ぞろいです。

ご家族でぜひ、朝市にお越しください。

**日時**  
4月12日(日)  
午前9時～正午  
※悪天候の場合は、予告なく中止となります。

**場所**  
竜王駅南北駅前広場

**内容**  
新鮮野菜、惣菜、菓子パン、コーヒー、クッキー、はちみつ、手づくり雑貨、古着、マッサージ体験  
※販売内容を変更する場合があります。

**駐車場**  
南口山梨交通竜王駅前立体パーキング(172台・1時間無料)や駅周辺の時間貸駐車場をご利用ください。



■問い合わせは…  
竜王駅魅力発信協議会事務局(秘書課内) 困  
☎055(267)7223

### 甲斐市ちいさな旅

●玉幡コース  
玉幡飛行場跡地周辺を歩きながら、若一王子神社や蓮生寺、御崎五輪塔群を訪ねます。

**日時**  
4月19日(日)  
午前9時30分～午後0時30分  
受付 午前9時～

**集合場所**  
釜無川スポーツ公園  
南端駐車場

**定員** 20人(先着順)  
**参加料** 500円(ガイドブック・保険代含む)

**持ち物**  
飲み物、歩きやすい服装

**申込受付**  
4月6日(月)から電話にて受付(午前9時～午後5時)  
※詳細は、問い合わせください。



■申し込み・問い合わせは…  
NPOつなぐ  
甲斐市ちいさな旅係  
☎080(1223)8302

### 家族介護者座談会

介護者同士の情報交換や交流会を開催します。  
初めての人も歓迎します。

**日時**  
4月20日(月)  
午前10時～11時30分

**場所**  
敷島保健福祉センター

**内容**  
介護の悩み相談、交流など

**対象**  
市内在住で高齢者を介護している人

**参加料** 無料  
■申し込み・問い合わせは…  
市社会福祉協議会  
☎055(277)1122

### 陸上自衛隊北富士駐屯地創立66周年記念行事

**日時** 4月25日(土)  
午前8時45分～午後3時

**場所**  
陸上自衛隊北富士駐屯地(南都留郡忍野村忍草3093)

**内容**  
記念式典、観閲行進、訓練展示、装備品展示、音楽イベント(太鼓演奏等)、体験乗車(装輪装甲車)、模擬売店など

**対象**  
どなたでも(子どもから大人まで楽しめます)

**入場料** 無料  
**駐車場**  
駐車場には限りがありますので、公共交通機関をご利用ください。

※無料シャトルバスを忍野村、山中湖村、富士吉田市から運行します。

**その他**  
行事内容は、天候等により変更する場合があります。  
※詳細は、北富士駐屯地公式アカウント(X)をご覧ください→



■問い合わせは…  
陸上自衛隊北富士駐屯地広報室  
☎0555(84)3135

### 県央ネットやまなし合同企業説明会・インターンシップフェア

県内最大級の説明会です。服装自由、入退場自由、どなたでも大歓迎です。  
当日は甲府駅～会場間のシャトルバスを定期運行します。

**日時** 5月9日(土)  
午前10時～午後4時  
受付 午前9時30分～

**場所**  
アイメッセ山梨(甲府市大津町2192-8)

**開催内容**  
各企業のブースを訪問し、会社説明・面接等を受けることができます。参加企業は190社程度。就活セミナーも同時開催します。

**対象**  
大学生等、一般求職者、高校生、保護者、留学生、外国人

**参加料** 無料  
※詳細は、特設サイトをご覧ください→



■問い合わせは…  
甲府市企業立地雇用推進課  
☎055(237)5736



### 「統計の日」標語の募集

国では、統計調査に対するより一層の協力をいただけるよう、「統計の日」のポスターを始めとする広報媒体に活用すべく、標語を募集しています。

**募集部門**  
①小学生の部、②中学生の部、③高校生の部、④一般の部、⑤統計調査員の部、⑥公務員の部

**応募について**  
・1人5作品まで応募できます。  
・応募の際は、次の記載事項を明記の上、応募してください。

①部門、②お住まいの都道府県名、③氏名(ふりがな)、④所属・学校名(学年)、⑤電話番号、⑥標語  
※一般の部においては、④の記入は不要です。  
※統計調査員の部においては、④には「〇〇市統計調査員」等と記入してください。

※②～⑤の情報は、応募作品内容の確認や入選時等の連絡のために利用します。  
※応募作品は、自作で未発表のものに限ります。

の確認や入選時等の連絡のために利用します。  
※応募作品は、自作で未発表のものに限ります。

**提出方法**  
次のいずれかの方法で提出してください。

① **Microsoft Forms**  
こちらから応募してください→



② **メール**  
✉toukeinohi@soumu.go.jp  
件名は、「【応募】統計の日の標語」としてください。

③ **郵送**  
〒162-8668  
東京都新宿区若松町19-1  
総務省政策統括官付統計企画管理官室 地方統計機構担当宛  
※学校などの団体で応募される場合は、記載事項を取りまとめた電子媒体での提出も可能です。

**申込締切** 4月30日(木)  
※詳細は、総務省ウェブサイトをご覧ください→



■問い合わせは…  
総務省政策統括官付統計企画管理官室 地方統計機構担当  
✉toukeinohi@soumu.go.jp

### 農産物の環境負荷低減の「見える化」に取り組んでみませんか

農林水産省では、農産物の取り組みを分かりやすく表示することで、生産者の環境負荷低減の努力が消費者に伝わり、農産物を選択できる環境を整える「見える化」を推進しています。

※詳細は、農林水産省ウェブサイトをご覧ください→



■問い合わせは…  
関東農政局 山梨県拠点 地方参事官室  
☎055(254)6055

# バナー広告募集

## お店や会社をPRしませんか？

市公式ウェブサイトのトップページや子育て応援サイト「かいキッズ」のバナー広告を募集します。

**掲載料** 1枠5,000円/月

**申し込み・問い合わせは...**秘書課(本館3階)  
〒400-0192 篠原2610 ☎055(267)7223 ✉citypro@city.kai.yamanashi.jp




市ウェブサイト内バナー広告募集「申込フォーム」からの申し込みはこちら→

## 公民館ふれあい講座

- 受講対象**...市内在住者および市内に勤務している18歳以上の人(原則、全日程出席できる人)
- 受講料**...無料(教材費実費、受講が決まった後のキャンセルは教材費を負担していただく場合があります)
- 申込受付**
  - ・**郵送**: 往復はがきの往信面(裏)に①希望講座名②氏名(ふりがな)③年齢④性別⑤住所⑥日中つながる電話番号を、返信面(表)に住所・氏名を明記して申し込みください。応募多数の場合は抽選とし、結果を返信用はがきにてご連絡します(締切後7日以内に結果が届かない場合は、問い合わせください)。1枚の往復はがきで申し込みができるのは、1講座1人分です(往復はがき以外の申し込み、重複応募、記入漏れ等は無効)。
  - ・**申込フォーム**: 必要事項を入力して申し込みください→
- 申込締切**...4月14日(火)必着(締切日以降は問い合わせください)



◇**竜王中部公園セミナーハウス** ■往復はがき郵送先...〒400-0117 西八幡2660 竜王中部公園セミナーハウス  
■問い合わせは...☎055(267)6533 FAX055(267)6534

講座 / 講師 (敬称略)	内容	定員	期間 / 時間	教材費 / 持ち物
初めてのトールペイント (講師: 早川恵美)	コースターやミニトートバッグ、ウェルカムボードなどにアクリル絵の具で花を描き、美しく装飾します。絵に自信がなくても大丈夫です(館内に見本あり)。	12人	4月23日・30日、5月14日・21日の木曜日【全4回】 午前10時~11時30分	1,600円 / エプロン、汚れてもよい服装、手拭き用タオル、ティッシュ
かごバッグを作ろう! ~四畳み編~ (講師: 宮川ひろ子)	四畳みという編み方を学び、かわいい小箱と夏にぴったりのクラフトバッグを作ります(館内に見本あり)。	8人	5月17日~6月14日の日曜日【全5回】 午後1時30分~3時30分	1,200円 / はさみ、マスキングテープ、メジャー

◇**敷島公民館** ■往復はがき郵送先...〒400-0123 島上条1020 敷島公民館  
■問い合わせは...☎055(277)4111 FAX055(277)4212

講座 / 講師 (敬称略)	内容	定員	期間 / 時間	教材費 / 持ち物
自衛術で健康づくり (講師: 新海治子)	指圧、整体、呼吸法などを実践して体の歪みを整え、腰痛予防や疲労回復など健康増進を図ります。	20人	5月9日~6月6日の土曜日【全5回】 午後1時30分~3時	無料 / 5本指の靴下、運動のできる服装

◇**竜王北部公民館** ■往復はがき郵送先...〒400-0192 篠原2610 竜王北部公民館  
■問い合わせは...☎055(276)7511 FAX055(276)7290

講座 / 講師 (敬称略)	内容	定員	期間 / 時間	教材費 / 持ち物
気軽に楽しむ天然酵母パン作り (講師: 有泉由美子)	市販の天然酵母を使い、家庭でも気軽に作れる味わい深いパンを作ります。ロールパン、総菜パン、食パンに挑戦します。	16人	5月12日・26日、6月9日の火曜日【全3回】 午前9時30分~正午	1,500円 / エプロン、三角巾、マスク、タオル、上履き
シニア向けやさしいチアダンス! (講師: 日本フィットネス協会公認インストラクター GFI 市川啓子)	ポンポンを持って、高校野球でおなじみの曲を踊ります。脳トレ、ストレス解消、筋力アップなどさまざまな効果が期待できます。	20人	5月14日・28日、6月11日・25日、7月9日・23日の木曜日【全6回】 午前10時~11時30分	1,000円(ポンポン代) / ヨガマットまたはバスタオル、運動のできる靴
実用筆ペン習字 (講師: 高橋綾翠)	美しい文字の書き方を習い、のし袋や暑中見舞いなどを練習する、生活にすぐに役立つ内容です。	15人	5月20日、6月3日・17日、7月1日・15日の水曜日【全5回】 午後7時30分~9時	300円 / 筆記用具

◇**竜王南部公民館** ■往復はがき郵送先...〒400-0117 西八幡1976-1 竜王南部公民館  
■問い合わせは...☎055(276)0711 FAX055(276)0712

講座 / 講師 (敬称略)	内容	定員	期間 / 時間	教材費 / 持ち物
初めてのアルトリコーダー (講師: 滝本はる美)	音楽を楽しみながら、呼吸機能を向上させ、脳トレにもなるアルトリコーダーを基礎から学びます。	12人	5月13日~7月22日の第2・4水曜日【全6回】 午前10時~11時30分	無料 / アルトリコーダー(貸し出しあり)。希望者は往復はがきに明記)、筆記用具、譜面台(お持ちの人)
昭和歌謡で楽しむやさしいエアロビクス (講師: 斎藤晴美)	シンプル・スマイル・ソフト!どなたでも気楽に動けるよう、青春ソングを口ずさみながら、簡単な動きを反復して楽しむエクササイズです。	15人	5月14日~6月18日の木曜日【全6回】 午前10時~11時15分	無料 / 運動のできる服装、汗拭きタオル、飲み物
フェルト刺しゅう (講師: 長坂洋子)	フェルトの土台に刺しゅうをして、立体的なお花を作ります。組み合わせでブローチに仕上げます。	12人	5月21日~6月4日の木曜日【全3回】 午後1時30分~3時30分	1,800円 / 3種類のはさみ(紙、布、糸用)、チャコペン、筆記用具

◇**双葉公民館** ■往復はがき郵送先...〒400-0105 下今井236-2 双葉公民館  
■問い合わせは...☎0551(20)3666 FAX0551(20)3659

講座 / 講師 (敬称略)	内容	定員	期間 / 時間	教材費 / 持ち物
布ぞうり作り (講師: 鶴田良子)	いらなくなった布を有効活用し、足指を刺激する健康的な布ぞうりを編みます(館内に見本あり)。	12人	5月15日~29日の金曜日【全3回】 午後1時30分~3時30分	100円 / 着古したTシャツ2~3枚、裁縫道具、裁ちばさみ、ひも通し、30センチ定規、洗濯ばさみ3個
一閑張でバッグを作ろう (講師: 深澤恵)	伝統工芸である一閑張、竹製のバッグに和紙を貼り、世界で一つのバッグを作ってみませんか(館内に見本あり)。※和柄・洋柄どちらか希望を明記	16人	5月16日~30日の土曜日【全3回】 午前10時~正午	3,500円 / エプロン、手拭き用タオル、裁ちばさみ
初夏のリース (講師: 風香カモミール会)	無農薬で育てたハーブやお花でリースを作ります。ドライフラワーとしても楽しめます。	16人	5月23日(土) 午後1時30分~3時30分	2,000円 / せん定ばさみ、園芸用手袋、汚れても良い服装

## ごみ分別アプリをご利用ください

「ごみの分別方法が分からない」「自分が住んでいる地区の収集日はいつだっけ?」といった、ごみに関するお悩みがある人は「ごみ分別アプリ」をご利用ください。

お住まいの地区の「ごみカレンダー機能」や「ごみ分別辞典」など役に立つ機能が盛りだくさんです。

また、「英語」「中国語(簡体)」「ベトナム語」にも対応しています。  
※アプリのダウンロードや利用方法、その他の機能の詳細は、市

ウェブサイトをご覧ください→



■問い合わせは…  
環境森林課 困  
☎055 (278) 1706



### 無料市民司法書士相談

相続、遺言、成年後見、借金問題等の悩みごとの相談を受け付けます。

※相談内容など秘密は守られます。

日時 4月10日(金)  
午後1時～4時

場所 敷島総合文化会館  
担当 県司法書士会



■申し込み・問い合わせは…

県司法書士会  
☎055 (253) 6900

### 家庭教育支援 カウンセリング

公認心理師による家庭・教育相談です。お気軽に相談ください。  
※相談内容など秘密は守られます。

○敷島地区(敷島公民館)  
4月10日(金)  
○双葉地区(双葉公民館)  
4月17日(金)  
○竜王地区(竜王北部公民館)  
4月24日(金)

時間 午後1時30分～4時30分  
※事前申し込みが必要です。

■申し込み・問い合わせは…  
敷島地区教育相談電話  
☎055 (277) 1400  
双葉地区教育相談電話  
☎0551 (28) 7681  
竜王地区教育相談電話  
☎055 (276) 7521

定員 12人(予約優先)  
参加料 無料  
申込受付  
4月6日(月)午前9時から電話にて受付



※詳細は、問い合わせください。  
■申し込み・問い合わせは…  
市社会福祉協議会  
☎055 (277) 1122

### お子さんの就学相談

来春小学校に入学する子どもの心身の発達の遅れなど、これから迎える学校生活に不安を感じている保護者からの就学相談を随時受け付けています。

子どもが就学後に楽しい学校生活を送るための方法を一緒に考えていきましょう。

※電話による予約が必要です(相談日・時間は予約時に決定)。  
※相談内容など秘密は守られます。

相談会場 学校教育課



■申し込み・問い合わせは…  
学校教育課 困  
☎055 (278) 1696



### 手話奉仕員養成講習会

誰もが安心して暮らせる地域づ

くりのために、手話を学んでみませんか。

初めての人でも安心して参加できる、手話奉仕員養成講座を開催します。

聴覚障がいへの理解を深め、実践的な手話を身につけましょう。

日時 5月7日～令和9年3月4日の木曜日

【情報交換会含む 全41回】  
午後7時～9時

※8月13日、12月31日、令和9年2月11日は休み。

場所 竜王北部公民館

対象 18歳以上の市内在住・在勤者。  
手話を初めて学ぶ人、本講座を初めて受講する人が優先です。

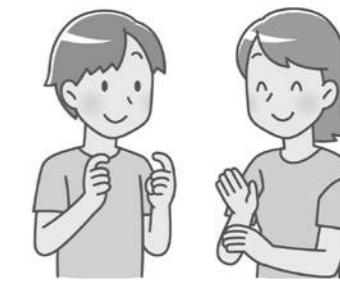
定員 20人(初心者優先)

受講料 無料  
※別途、教材費6,050円(テキスト代4,290円、手話動画視聴システム登録料1,760円)が必要です。

注意事項  
テキストに対応した手話動画視聴システムに、各自で登録していただきます。

※インターネットが利用できるパソコン、スマートフォン、タブレット端末が必要です。

申込受付  
4月13日(月)午前8時30分～24日(金)午後5時に、電話または申込フォームから申し込みください→



■申し込み・問い合わせは…  
障がい者支援課 困  
☎055 (267) 7287

## 公民館 子どもふれあい講座

■受講対象…市内在住者(原則、全日程出席できる人)  
■受講料…無料(教材費実費、受講決定後のキャンセルは教材費を負担していただく場合があります)  
■申込方法…申込フォームから希望の講座を選択し、必要事項を入力して申し込みください→  
1フォームにつき子ども1人の申し込みです(重複応募は無効)。応募多数の場合は抽選とし、結果は当選者のみ入力時のメールアドレスに送信します。  
※落選者には連絡しません。  
■申込締切…4月21日(火)  
※締切日以降も定員に満たない場合は、申し込み可能です。



◇双葉公民館 ■問い合わせは…☎0551 (20) 3666 ☎0551 (20) 3659

講座 / 講師 (敬称略)	内容 / 対象	定員	期間 / 時間	教材費 / 持ち物
写真フレームにデコレーション (講師:小野原せい)	木のフレームにお花などをデコレーションします。母の日や父の日に使えるメッセージカードボードにもなります。/小学生と保護者	15組	5月9日(土) 午後1時30分～3時	1,500円 / 汚れても良い服装

◇竜王北部公民館 ■問い合わせは…☎055 (276) 7511 ☎055 (276) 7290

講座 / 講師 (敬称略)	内容 / 対象	定員	期間 / 時間	教材費 / 持ち物
ラッピングフワワーのカーネーション (講師:ささもとしげこ)	大切な人にありがとうの気持ちを込めたプレゼントに、カーネーションの立体アートボードを作ります。/小学生(保護者同伴可)	12人	5月9日(土) 午前10時～11時30分	600円 / 木工用ボンド、のり、はさみ(紙用)、定規、えんぴつ
子ども将棋教室 (講師:市文化協会将棋部 大下晃)	基本的なルールや駒の上手な使い方、あいさつなどの将棋のマナーを学び、楽しく対戦します。初級者と中級者に分かれて行います。/小学生(1・2年生は保護者同伴)	20人	5月9日・23日・30日、6月13日・20日の土曜日 【全5回】 午後2時～4時	無料 / 筆記用具

## 高齢者福祉タクシー・バス利用料金の助成

高齢者の社会活動の範囲を広げ、自立を応援するため、タクシーまたはバス利用料金の一部を助成します。

### 助成内容

- ・タクシーの場合  
初乗り料金分の券を月2枚
- ・バスの場合  
1,460円分の券を月1冊
- ・両方の場合  
タクシー初乗り料金分の券1枚と730円分のバス券

### 対象

- ・市内在住の75歳以上の高齢者のみで構成される世帯のうち、次の要件を満たす人
- ①世帯全員の住民税が非課税の人
- ②自ら自動車等を運転しない人
- ※重度心身障がい者(児)等タクシー利用料金助成事業による助成を受けた人を除く

### 利用できる交通機関

- ・タクシー  
県タクシー協会加盟タクシー事業者、市が指定したタクシー事業者
- ・バス  
山梨交通株式会社が運行する路線(甲斐市民バスを含む)

### 申込受付

長寿推進課、各支所市民地域課窓口にある申請書に必要事項を記入の上、提出してください。



### ■申し込み・問い合わせは…

長寿推進課 関  
☎055(278)1693

## 重度心身障がい者(児)タクシー利用料金助成制度

通常の交通機関を利用すること

が困難な重度心身障がい者(児)等が、タクシーを利用する場合の料金の一部を助成します。

### 対象

- ①身体障害者手帳1・2級、療育手帳A、精神障害者保健福祉手帳1・2級に該当する人
- ②市寝たきり高齢者および認知症高齢者介護慰労金の支給を受けている人に介護されている人であって、所得税非課税世帯に属する人
- ③身体障害者手帳の視覚障がい3級～6級に該当する人

### 対象外

- ・本人もしくは家族が、普通自動車税または軽自動車税の減免を受けている人(本年度に減免を申請予定の人も含む)
- ・社会福祉施設、グループホーム等に入所している人
- ※対象と思われる人には、通知を郵送済みです。



### ■問い合わせは…

障がい者支援課 関  
☎055(267)7287

## 固定資産税課税台帳の閲覧・縦覧帳簿の縦覧

### 閲覧・縦覧期間

4月1日(水)～6月1日(月)  
平日 午前9時～午後5時  
※期間中は、無料で閲覧可能です。

### 場所

税務課  
※閲覧・縦覧の際は、請求者本人であることを確認するため、マイナンバーカードや免許証等の身分証明書を持参してください。

- 固定資産税課税台帳の閲覧  
固定資産税を算定する基礎となる課税台帳が閲覧できます。

### 閲覧できる人

- ・固定資産税の納税義務者(所有者)
- ・納税義務者(所有者)と同一世帯の親族
- ・納税管理人
- ・納税義務者(所有者)の同意または委任を受けた人(納税義務者の委任状が必要)
- ・借地人、借家人(賃貸にかかる資産のみ閲覧可能で、当該資産を借りていることが分かる契約書等が必要)

### ○土地・家屋価格等の縦覧帳簿の縦覧

土地・家屋の所在、面積、評価額等を確認できる「土地価格等縦覧帳簿」「家屋価格等縦覧帳簿」が縦覧できます。

※所有する課税対象資産が土地、家屋のどちらかの場合、その資産の帳簿以外は縦覧できません。

### 記載内容

- ・土地(土地の所在、地目、地積、評価額)
- ・家屋(家屋の所在、家屋番号、種類、構造、床面積、評価額)

### 縦覧できる人

- ・固定資産税の納税義務者(所有者)
- ・納税義務者(所有者)と同一世帯の親族
- ・納税管理人
- ・納税義務者(所有者)の同意または委任を受けた人(納税義務者の委任状が必要)

### ■問い合わせは…

税務課 関  
☎055(278)1663

## 農業者のみなさんへ

本市では、活力ある農業の実現と新鮮で安全な農作物生産のため、補助金制度を実施しています。補助金の交付には条件がありますので、詳細は問い合わせください。

### ○学校給食米生産者補助事業

内容  
学校給食米(コシヒカリ、ヒノヒカリ、あさひの夢)を生産・出荷する農業者が対象の補助金

### 条件

各農業協同組合の検査で認められたもの

### 補助率 粉換算50円/kg

### ○やほたいも作付け補助事業

内容  
やほたいもの作付けに対する補助

### 条件

竜王地区内の田畑に100㎡以上作付けしたもの

### 補助率 20円/㎡

### ○有機質導入事業

内容  
山梨みらい、梨北農協から購入した有機肥料(あいのう、あいのうa、土の里)に対する購入の補助

### 条件

農協正組合員、申請は年1回で40袋まで、上限単価1袋当たり400円(税抜)

### 補助率

購入単価(税抜)に袋数を掛けた金額の1/3

### ○農業共済掛金助成事業

内容  
農業共済組合の加入共済掛金への補助

条件 果樹共済と園芸施設共済への加入

### 補助率

各共済掛金の1/3

### ○収入保険保険料助成事業

内容  
農業共済組合における収入保険の保険料への補助

### 条件

収入保険への加入

### 補助率

保険料の10%



### ■問い合わせは…

農政課 関  
☎055(278)1707

## 竜王北部公民館 臨時休館のお知らせ

庁舎電気工事実施のため、次の日程で臨時休館します。ご不便をおかけしますが、ご理解をお願いします。

### 日程

4月25日(土)・26日(日)

### ■問い合わせは…

竜王北部公民館  
☎055(276)7511

## 建物・住宅を改修・解体するときは

建物の改築や取り壊しなどにより水道管を移設、または撤去する場合は、工事申請が必要です。

市指定給水装置工事事業者を通じ、上下水道工務課に申請し、認可を受けてください。

最近、未認可工事による漏水事故等が多発していますので、ご注意をお願いします(漏水事故等の状況によっては、損害補償の対象となります)。

ただし、パッキンの取り替えなど軽微な変更の場合、申請は不要です。

### ■問い合わせは…

上下水道工務課  
☎055(278)1670



### ■問い合わせは…

環境森林課 関  
☎055(278)1706  
敷島支所市民地域課  
☎055(277)3111  
双葉支所市民地域課  
☎0551(28)2211

## 竜王地区河川清掃

今年の竜王地区河川清掃は、4月26日(日)に実施します。

みなさんの手で川をきれいにしましょう。

なお、小雨決行としますが、大雨など悪天候により中止となる場合は、5月10日(日)に延期します。※実施日の前日から翌日にかけて、竜王地区の川の水を止めますので、ご了承ください。



### ■問い合わせは…

環境森林課 関  
☎055(278)1706

## 液肥無料配布・家庭生ごみ受入

市バイオマスセンターで生成した液肥を、次の日時に無料で配布します。農地の管理や家庭菜園などの土壌活性剤として、ぜひご活用ください。また、家庭の生ごみを同日時で受け入れます。ごみの減量化や循環型社会の形成に向け、ご協力をお願いします。

### 日時

○毎週月・金曜日  
午前8時～11時30分

○毎週水曜日  
午後1時～4時30分

場所 市バイオマスセンター(玉幡中学校北側)

※祝日は休み。  
※液肥を入れる容器(20リットルポリタンク等)を持参ください。ご不明な点がございましたら環境森林課までご連絡ください。



## 4月は児童手当の支給月です

4月15日(水)は児童手当の支給日です。2月、3月分を指定口座へ振り込みますので、通帳をご確認ください(支払通知書等は送付されません)。

なお、口座解約、名義変更等した場合はお早めにご連絡ください。書類不備等で受付保留となっている人には支給されませんので、ご了承ください。

令和8年4月から第三子加算対象と思われる人には、2月下旬に案内を郵送しています。内容をご確認いただき、申請が必要な人は4月15日(水)までに必要書類を提出してください。期日を過ぎてしまうと、さかのぼって加算することができませんので、ご注意ください。

なお、案内が届いていない場合でも第三子加算対象となる人は申請をお願いします。

※詳細は、市ウェブサイトをご覧ください→



■問い合わせは…  
子育て支援課 困  
☎055(278)1692

## 児童扶養手当の支給額の改定

児童扶養手当の支給額は、毎年、全国消費者物価指数の実績値に基づき、見直しが行われます。

4月からは次の内容に改定されます。

### 児童扶養手当額(月額)

対象児童数	全部支給	一部支給
1人	48,050円	11,340円 ～ 48,040円
2人目以降 加算額	1人当たり 11,350円	5,680円 ～ 11,340円

### 支給要件

- ・ 父母が婚姻を解消した児童

- ・ 父または母が死亡した児童
- ・ 父または母が一定の障がいの状態にある児童
- ・ 婚姻によらず出生した児童など

### 支給対象

18歳に達する日以後の最初の3月31日までの間にある児童(中度以上の障がい状態にある人は20歳未満)

※所得や公的年金給付等による支給制限があります。

■問い合わせは…  
子育て支援課 困  
☎055(278)1692

## 特別児童扶養手当等の支給額の改定

国が支払う特別児童扶養手当、特別障害者手当、障害児福祉手当、経過的福祉手当は、毎年、全国消費者物価指数の実績値に基づき、支給月額の見直しが行われ、4月から、次の内容に支給月額が改正されます。

### ○特別児童扶養手当(月額)

- ・ 1級(身体障害者手帳1・2級または療育手帳A1・A2相当)

3月まで 56,800円  
4月から 58,450円

- ・ 2級(身体障害者手帳3・4級の一部または療育手帳A3・Bの一部相当)

3月まで 37,830円  
4月から 38,930円

20歳未満で、身体または精神に次の程度の障がいを有する在宅の児童を養育している保護者

### ○特別障害者手当(月額)

3月まで 29,590円  
4月から 30,450円

身体または精神に著しく重度で永続する障がいがあるため、日常生活において常時特別の介護を要する在宅の20歳以上の人で、重度の障がい重複されると認められる人

### ○障害児福祉手当(月額)

3月まで 16,100円  
4月から 16,560円

身体または精神に重度で永続す

る障がいがあるため、日常生活において常時の介護を要する在宅の20歳未満の人

### ○経過的福祉手当(月額)

3月まで 16,100円  
4月から 16,560円  
昭和61年3月31日において20歳以上で、昭和61年4月1日において従前の福祉手当の受給資格を有し、特別障害者手当、障害基礎年金を受けることができない重度の障がいがあると認められる人

■問い合わせは…  
障がい者支援課 困  
☎055(267)7287

## 県外通学のための定期券購入費を補助します

市内在住の学生が、県外の大学等に鉄道を利用して通学する際の定期券購入費の一部を補助します。

なお、県の実証事業終了に伴い、本補助事業は令和8年度をもって終了の見込みです。

### 対象

本市に住民登録があり、竜王駅または塩崎駅から鉄道を利用して、自宅から県外の大学等に通学している人

### 補助金額

通学定期券購入費の2分の1以内(ただし、月額上限1万円)

### 申請時期

定期券の通用期間内

※対象要件や申請方法などの詳細は、市ウェブサイトをご覧ください→



■申し込み・問い合わせは…  
都市計画課 困  
☎055(278)1669

## 就学援助制度

市では、経済的な理由で小・中学校の就学に必要な費用の支出が困難な世帯の保護者に対して、学用品費・校外活動費など学校に係

る費用の一部を援助します。

希望者は、4月下旬に各学校から配布される「就学援助申請書」を学校へ提出してください。

なお、入学準備費(事前支給)を申請し、認定となっている保護者は、再度申請していただく必要はありません(入学準備費の申請書で審査を行います)。

※認定基準等の詳細は、各学校または学校教育課までお問い合わせください。

■問い合わせは…  
学校教育課 困  
☎055(278)1696

## 釜無川レクリエーションセンター閉館のお知らせ

釜無川レクリエーションセン

ターは、多くの皆さまにご利用いただいておりますが、令和8年4月1日をもって閉館となります。

長らくのご愛顧ありがとうございました。

■問い合わせは…  
市民協働推進課 困  
☎055(278)1704

## 第5次甲斐ヒューマンプランを策定しました

市では、平成22年3月に「甲斐市男女共同参画推進条例」を制定し、男女が互いに個性や能力を認めあい、発揮しあい、共同して家庭や地域、職場等あらゆる分野に参加できる男女共同参画社会の実現を目指し取り組みを進めてきました。

この度、基本計画となる「第4

次甲斐ヒューマンプラン」の計画期間が令和7年度で終了することから、国や県の動向を踏まえ、総合目標や各種施策を見直しました。本市がジェンダー平等社会の形成のために取り組みを主体的に進め、各種施策を総合的かつ計画的に推進していくため「第5次甲斐ヒューマンプラン」を策定しました。

計画期間 令和8年度～12年度  
総合目標

みんなでつくる だれもが自分らしく 快適に生活できる都市  
※計画の内容は、市ウェブサイトをご覧ください→



■問い合わせは…  
市民協働推進課 困  
☎055(278)1704

## 県外大会出場激励金

### がんばる小・中学生を応援します！

市教育委員会では、スポーツ・文化芸術等の一層の振興を図るため、学校教育活動以外のスポーツ・文化芸術活動により県外大会に出場する小・中学生に激励金を交付しています。

対象 本市に住民登録があり、小・中学校(市内外問わず)に在籍している児童・生徒で、県外大会に出場登録した人。

※県外大会の開催地に行かず、郵送やオンライン等で出場する場合は対象となりません。

○県外大会とは…  
事前に開催される予選会または選考会で3位以内の成績を収めた、または標準記録等の選考基準に到達したことに伴い、県代表として出場する山梨県以外の地域で開催される大会

○対象となる大会  
国、都道府県、公益法人、報道機関等が主催、共催または後援する大会

○対象となるスポーツ・文化芸術活動  
・公益財団法人日本スポーツ協会ならびに当該協会加盟団体およびその傘下の地域競技団体

- に属するスポーツ競技
- ・ 文学、音楽、美術、写真、演劇、舞踊その他の芸術
- ・ 映画、漫画、アニメーションおよびコンピュータその他の電子機器等を利用した芸術
- ・ 雅楽、能楽、文楽、歌舞伎その他の我が国古来の伝統的な芸術
- ・ 講談、落語、浪曲、漫談、漫才、歌唱その他の芸術
- ・ 茶道、華道、書道その他の生活に係る文化活動
- ・ 囲碁、将棋その他の国民的娯楽
- ※スポーツ少年団は、市県外スポーツ大会出場費補助金交付制度が対象となるため、適用除外となります。
- ※県外大会に出場する3週間前までに申請してください。

※詳細は、市ウェブサイトをご覧ください→



■申し込み・問い合わせは…  
教育総務課 困  
☎055(278)1695

お知らせ  
環境  
相談  
講座・教室  
イベント  
その他情報

お知らせ  
環境  
相談  
講座・教室  
イベント  
その他情報

凡例			
電図 敷図 双図…図書館	回…百楽泉	公…公民館	双…双葉ふれあい文化館
公…竜王南部公民館図書室	釜…釜無川レクリエーションセンター ※4月～閉館	総…敷島総合文化会館	中…中部公園セミナーハウス
念…志麻の湯	農…農の駅	ク…クラインガルテン	K…Kai-遊-パーク ※休館中
双B…双葉 B&G 海洋センター(プール)	敷B…敷島 B&G 海洋センター(プール) ※6/1まで休館	歩…歩行浴プール・軽運動室 (敷島保健福祉センター内)	

情報カレンダー 竜王庁舎 ☎055(276)2111 敷島庁舎 ☎055(277)3111 双葉庁舎 ☎0551(28)2211  
 ページの見方：黒丸に白字(例:P②)は裏表紙から数えたページ番号。白丸に黒字(例:P②)は、表紙から数えたページ番号です

- 1 水 ●市民相談 午後1:30 竜王北部公民館
- 2 木 ★3歳児健診 P⑩  
★3歳児視聴覚・尿検査再検査日 P⑩
- 3 金 ○休館日…電図  
★2歳児健診 P⑩
- 4 土 ●甲斐市消防団入退団式 午後7:00 竜王小学校体育館
- 5 日 ○休館日…公図
- 6 月 ○休館日…敷図 双図 公図 公 中 釜 念 歩 回  
●春の全国交通安全運動開始式 午前7:30 竜王庁舎駐車場  
★3歳児健診 P⑩  
★3歳児視聴覚・尿検査再検査日 P⑩
- 7 火 ○休館日…農 回 双B  
●市立小学校入学式  
★2歳児健診 P⑩
- 8 水 ●行政相談 午後1:30 竜王北部公民館  
●ボランティア相談 午後1:30 市社会福祉協議会  
●市立中学校入学式  
★1歳6か月児健診 P⑩
- 9 木 ●軽スポーツ教室 午後7:30 敷島体育館 P⑩
- 10 金 ○休館日…電図  
●無料市民司法書士相談 午後1:00 敷島総合文化会館 P⑩
- 11 土
- 12 日 ○休館日…公図  
●竜王駅前甲斐てき朝市 午前9:00 P⑩
- 13 月 ○休館日…敷図 双図 公図 公 中 釜 念 歩 回
- 14 火 ○休館日…農 回 双B  
★にこにこママルーム P⑩
- 15 水 ●おみゆきさん 午前11:00 信玄堤公園周辺  
★1歳6か月児健診 P⑩
- 16 木 ★ママパパクラス P⑩
- 17 金 ○休館日…電図  
★4か月児健診 P⑩
- 18 土 ●おもちゃの病院 午後2:00 敷島みなみ児童館
- 19 日 ○休館日…公図  
●甲斐市ちいさな旅 午前9:30 釜無川スポーツ公園 P⑩
- 20 月 ○休館日…敷図 双図 公図 公 中 釜 念 歩 回  
●5月分小学校体育施設一斉開放受付開始 午後6:30  
●6月分社会体育施設一斉開放受付開始 午後7:30 竜王北部公民館
- 21 火 ○休館日…農 回 双B  
●軽スポーツ教室 午後7:30 敷島体育館 P⑩  
★にこにこママルーム P⑩  
★もぐもぐ相談 P⑩
- 22 水 ★4か月児健診 P⑩
- 23 木 ●5月分小学校体育施設随時開放 受付開始  
●6月分社会体育施設随時開放 受付開始 午前8:30 スポーツ振興課・敷島・双葉公民館
- 24 金 ○休館日…電図
- 25 土 ○臨時休館日…竜王北部公民館  
★マタニティクラス P⑩
- 26 日 ○休館日…公図  
○臨時休館日…竜王北部公民館  
●竜王地区河川清掃 P⑦
- 27 月 ○休館日…敷図 双図 公図 公 中 釜 念 歩 回
- 28 火 ○休館日…農 回 双B  
★離乳食教室 P⑩  
★にこにこママルーム P⑩
- 29 水 ○休館日…電図 双図 公図 歩  
昭和の日
- 30 木 ○休館日…電図 敷図 双図 公図  
●介護保険料(第1期)納期限

●甲斐市の人口 76,029人(-53) ( )内は前月比 (令和8年2月末現在)  
 ●日本人: 74,348人(-68)【男性 36,845人(-33) 女性 37,503人(-35)】  
 ●外国人: 1,681人(+15) ●世帯数: 35,392(+18)

**玉幡中学校 卒業式**  
 仲間や先生、家族への感謝の思いを込め、代表生徒が答辞を述べました。3年間の思い出を胸に、卒業生たちはそれぞれの未来に向けて、新たな一歩を踏み出しました。

**日本ネットワークサービス「テレビ回覧板」**  
 市の生活情報やイベント情報を文字と音声でお届けします。  
 [月～日曜日 8:45～、19:45]  
 休日・夜間の救急医療連絡先はP⑩です

# じょうほう 情報 Clips クリップス

## お知らせ

### 後期高齢者医療保険料、介護保険料、保育料の徴収業務が移管されます

これまで、後期高齢者医療保険料は保険課、介護保険料は長寿推進課、保育料は子育て支援課で、それぞれ徴収業務を行っていましたが、市民の利便性向上と業務効率化のため、令和8年4月1日からは、税金と同じく収納課が徴収業務を担当することとなりました。

各料の金額や制度に関しては、これまでどおりそれぞれの担当課に問い合わせください。

- 問い合わせは…
- ・納付について 収納課 困 ☎055(278)1680
  - ・各料の金額や制度について 保険課 困 ☎055(278)1665  
長寿推進課 困 ☎055(278)1693  
子育て支援課 困 ☎055(278)1692

### 4月は口座振替推進月間

納付(納入)には口座振替が便利です。納期限に口座から引き落とすため、窓口等で納める手間が省け、納め忘れもなくなります。

**市役所での申込方法**  
 キャッシュカードを持参し、収納課、保険課、長寿推進課または各支所市民地域課で、申請書を記入した後、端末に暗証番号を入力することで手続きができます。

**対象税目・料金等**  
 市県民税(普通徴収)、固定資産税、軽自動車税(種別割)、国民

健康保険税(普通徴収)、後期高齢者医療保険料(普通徴収)、介護保険料(普通徴収)、竜王・双葉上下水道使用料

※竜王・双葉上下水道使用料は、市水道事務所でのみ手続きができます。

**口座振替の対応可能な金融機関**  
 山梨中央銀行、甲府信用金庫、山梨信用金庫、山梨県民信用組合、山梨みらい農協、梨北農協、ゆうちょ銀行

※市役所窓口で登録する場合は、希望する納期限(振替日)の2週間前までに手続きをお願いします。

※一部取り扱いのできないキャッシュカードがあります。

※納付方法が口座振替の場合で、納税義務者が変わった場合は、再度申し込みが必要となります。

※金融機関窓口での申込方法などは問い合わせください。

■問い合わせは…  
 収納課 困 ☎055(278)1680

### 4月1日からの指定管理者が決まりました

- 甲斐市双葉ふれあい文化館 指定管理者 公益財団法人やまなし文化学習協会  
 指定管理期間 4月1日～令和13年3月31日(5年間)
- 甲斐市やすらぎ聖苑 指定管理者 株式会社宮本工業所  
 指定管理期間 4月1日～令和11年3月31日(3年間)
- 問い合わせは…  
 アセットマネジメント推進課 困 ☎055(268)2326

## おみゆきさん


今から約1,200年前の平安時代、天長2(825)年に淳和天皇が勅使を遣わし、釜無川の水難を防ぐため水防祈願を行わせたことが、「おみゆきさん」の起源とされています。

神輿を担ぐ男性は、紅おしろいを施し、長じゅばんに白い足袋という女性の装束を身に着け、独特の「ソコダイ・ソコダイ」の掛け声とともに、堤を踏み固める動作で練り歩きます。

**日時** 4月15日(水)午前11時から(雨天決行)  
**場所** 信玄堤公園、三社神社周辺

**イベントスケジュール**  
 午後0時30分ごろ 一宮神輿等の渡御  
 午後2時ごろ 川除祭  
 午後3時30分ごろ 竜王神輿の渡御  
 午前9時30分～午後5時 出店販売  
 ※お祭りの進行状況により、時間は前後します。

■問い合わせは…おみゆきさん実行委員会事務局 (市民協働推進課内) 困 ☎055(278)1704



お知らせ 環境 相談 講座 教室 イベント その他情報

# information

## 店報印飛

2026  
April

4  
No.260

- 情報Clips ▶▶▶ P3
- 健康保健だより ▶▶▶ P16
- 図書館だより ▶▶▶ P17
- すくすく子育て ▶▶▶ P18
- スポーツの力 ▶▶▶ P20

発行日/令和8年4月1日  
発行/甲斐市 〒400-0192 山梨県甲斐市篠原2610  
編集/秘書課 ☎055(267)2223 FAX055(276)7216  
ウェブサイト <https://www.city.kaiyuananashi.jp>

UD  
FONT



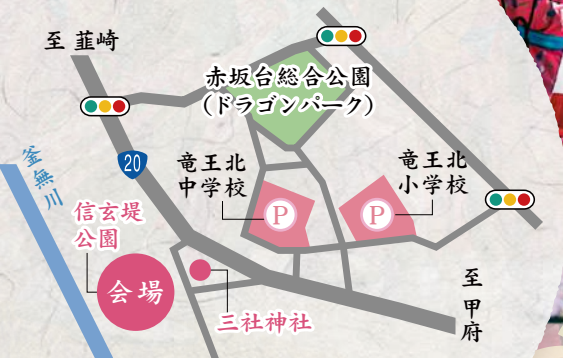
この印刷物は、環境にやさしい  
ベジタブルオイルインキで印刷  
しています



# おみゆきさん

**4月15日水**  
**午前11時〜(雨天決行)**  
**場所**  
**信玄堤公園、三社神社周辺**

### 案内図



市ウェブサイト



LINE



X



Facebook

「おみゆきさん」の詳細は、めくった右ページをチェック ▶