

資料 4

AIオンデマンド交通実証運行の 結果報告について (9月1日～30日、敷島北部地域)

日建設計総合研究所

NIKKEN

NIKKEN SEKKEI RESEARCH INSTITUTE

報告内容

1. 基礎集計結果
2. 日別利用者数
3. 時間帯別予約者数・利用者数
4. 予約のキャンセル率・予約手段
5. 予想送迎距離
6. 乗合率

1. 基礎集計結果

集計期間 : 2023年9月1日~9月30日

集計日数 : 30日

登録者数 : 201名(新規登録者)+3名(既存登録者)

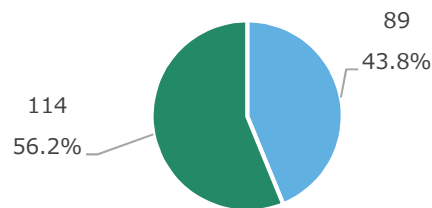
実利用者数 : 79名(登録者のみ、予約をした利用者)

予約確定数 : 382回(12.7回/日)

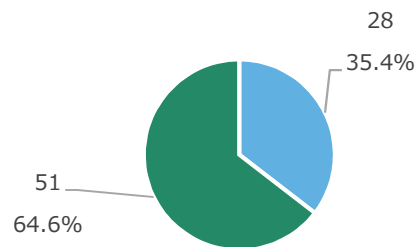
登録者情報(204名)		実利用者集計(79名)		延べ予約者集計(490名)	
平均年齢	60.6歳	平均年齢	61.7歳	平均年齢	66.7歳
標準偏差	20.3歳	標準偏差	21.4歳	標準偏差	20.7歳
男性	89名	男性	28名	男性	169名
女性	114名	女性	51名	女性	321名
男性平均年齢	58.2歳	男性平均年齢	55.6歳	男性平均年齢	64.9歳
女性平均年齢	62.2歳	女性平均年齢	65.0歳	女性平均年齢	67.6歳

※性別：回答しないを除く

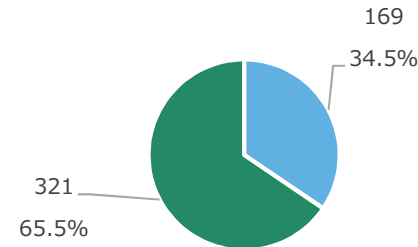
登録者における男女比率



実利用者における男女比率



延べ予約者における男女比率

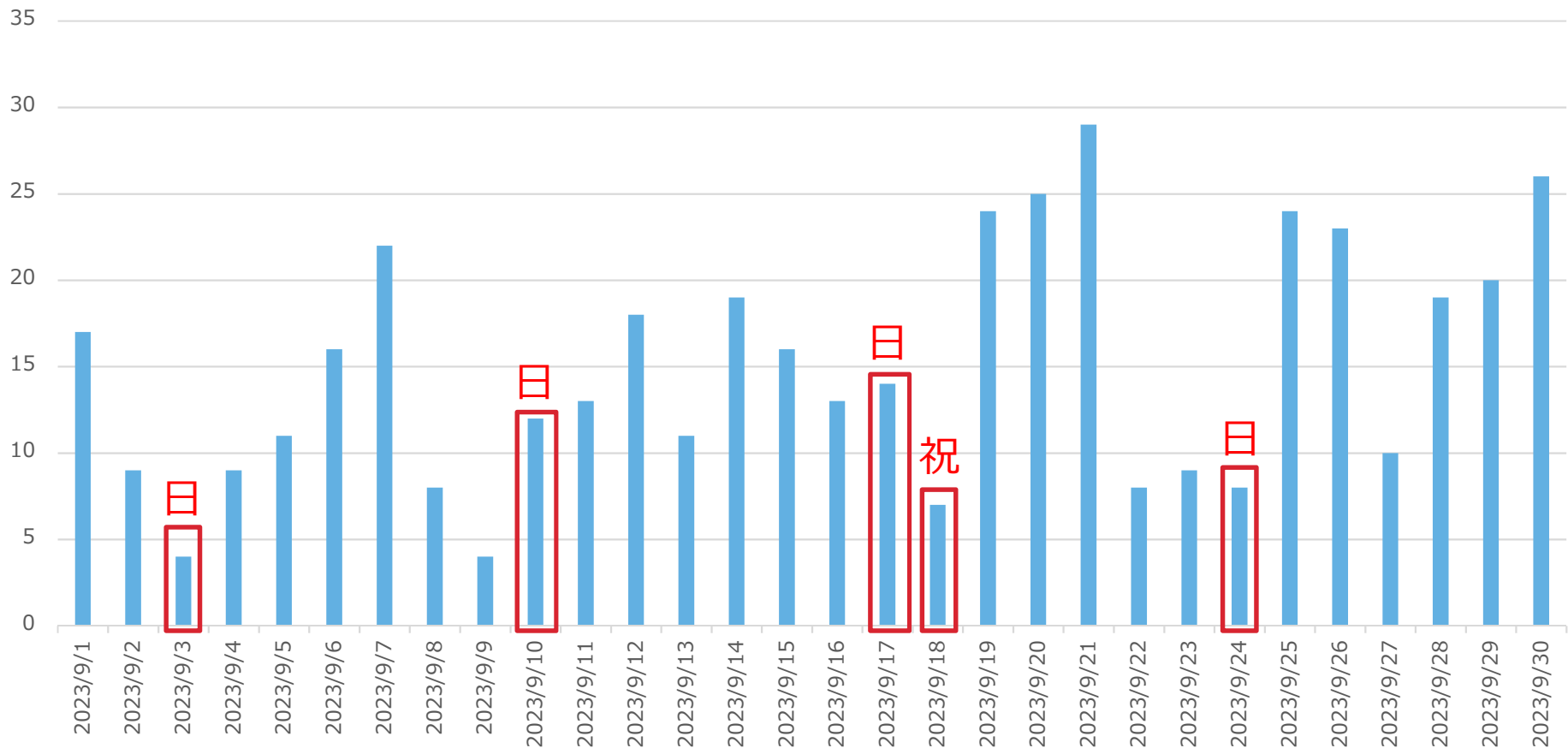


2. 日別利用者数(乗車人員合計：448名)

木曜日に利用者が多くなる傾向にあった。

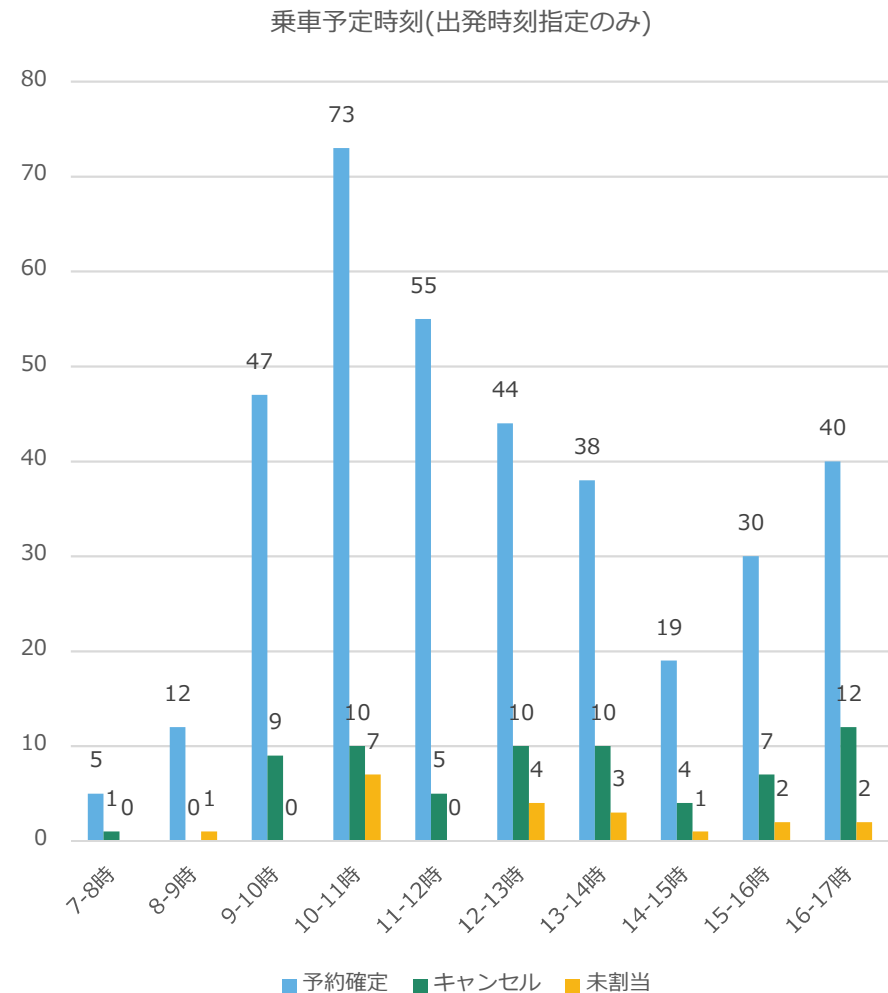
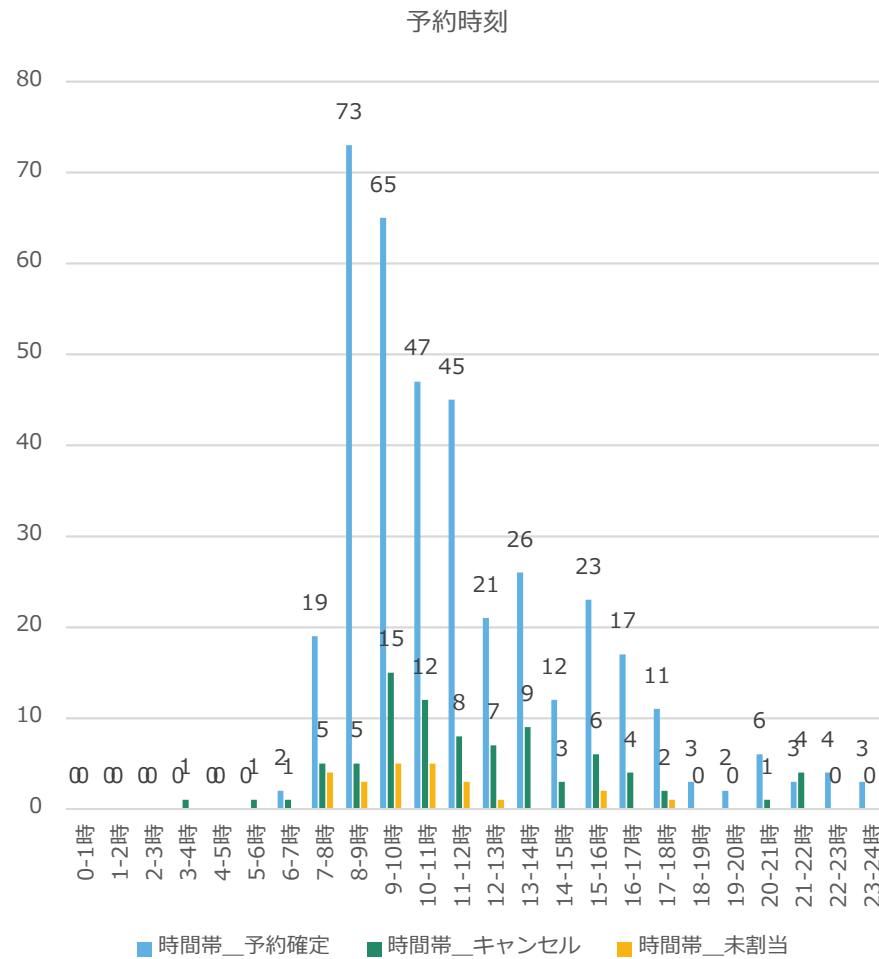
土曜日は他の曜日と変わらない利用者数であるが、日曜日及び祝日については、利用が少なくなっていた。

予約確定：乗車予定人数集計



3. 時間帯別予約者数・利用者数(予約確定者件数:578件)

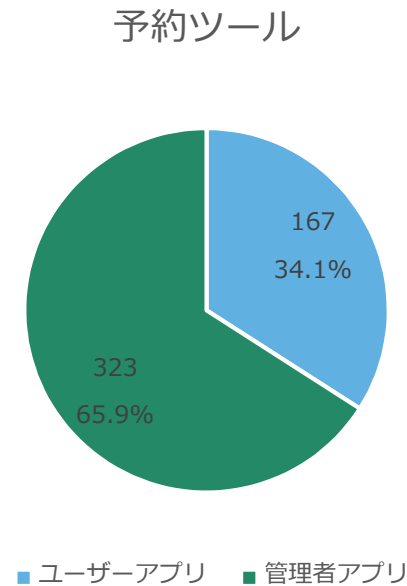
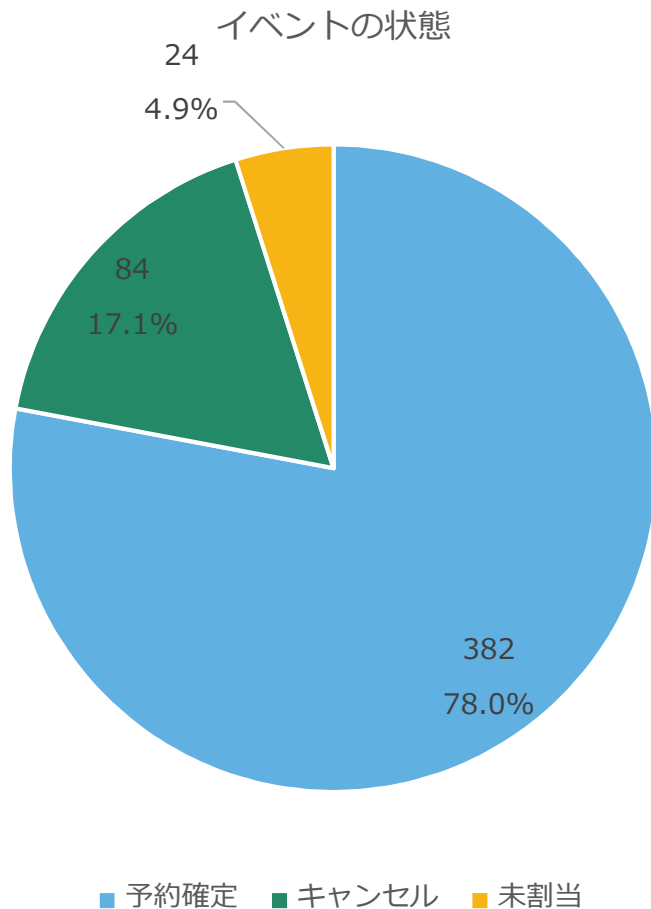
予約時間は8時台や9時台等の午前中で多く、午後は少ない。夜間～早朝の予約者も一定数みられる。利用時間帯では10-12時台と16時台が多く、7-9時や14時台は少ない。



4. 予約のキャンセル率・予約手段

全体の予約リクエストのうち、確定率は78.0%、キャンセル率は17.1%。

使用ツールは34.1%がユーザアプリ、65.9%がコールセンターからの予約(管理者アプリ)である。キャンセル率はユーザアプリからの予約で高くなっている。未割当率についても、ユーザアプリからの方が高くなっていた。

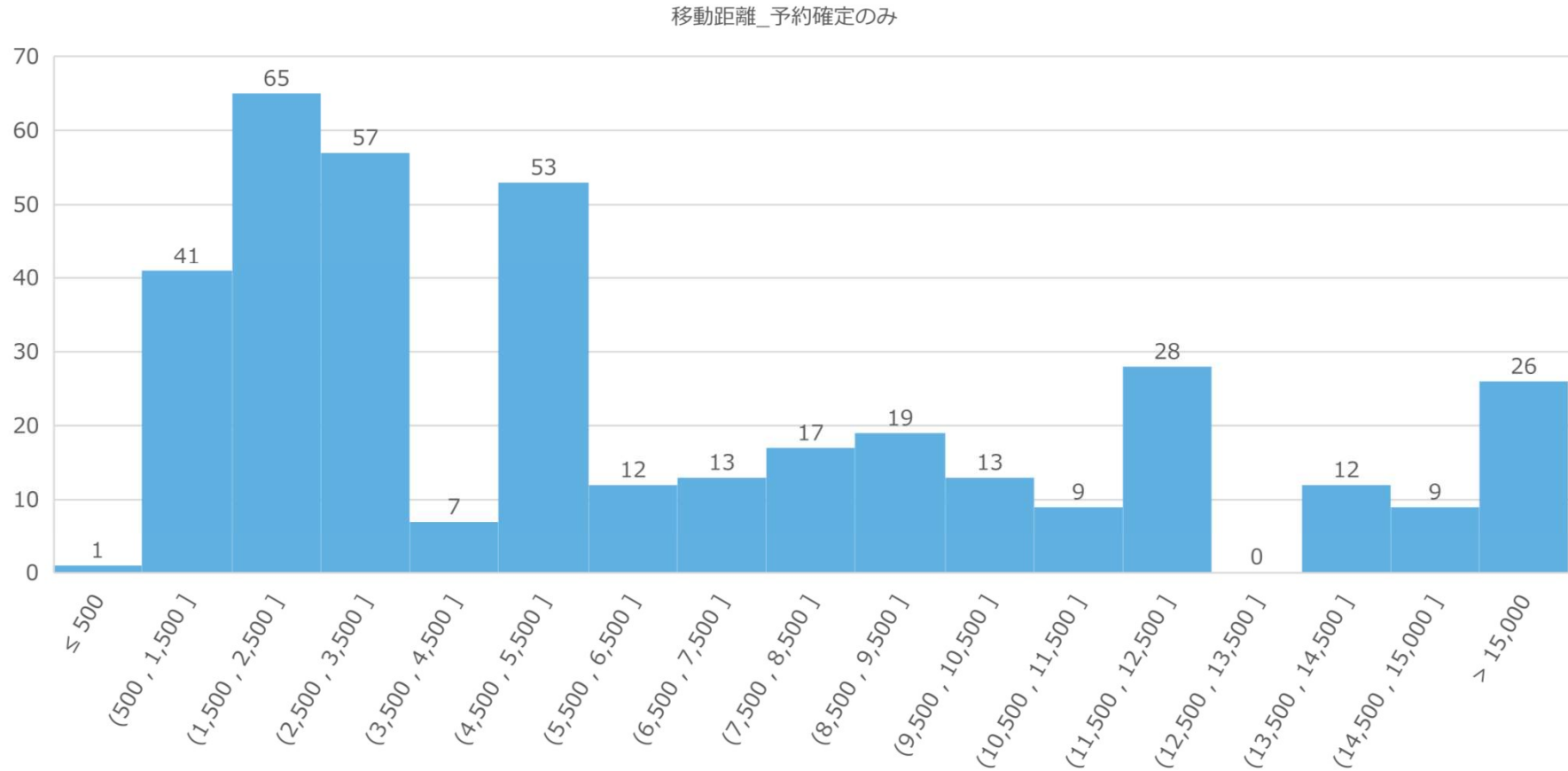


	ユーザアプリ		管理者アプリ		合計	
予約確定	110	65.9%	272	84.2%	382	78.0%
キャンセル	43	25.7%	41	12.7%	84	17.1%
未割当	14	8.4%	10	3.1%	24	4.9%
	167	100.0%	323	100.0%	490	100.0%

※停留所に来なかった場合の件数も含む

5. 予想送迎距離(予約確定のみ)

確定した予約における予想送迎距離の平均は6,224m、最大は16,805mであった。1.5~3.5km、4.5~5.5kmの移動が特に多くなっている。10kmを超える長距離移動も多くみられる。



[A, B] : Amより大きくBm以下

6. 乗合率

今回は、下記の通り乗降が生じた停留所ごとに乗車区間を設定し、乗車人数を踏まえた便乗合率を設定した。

対象期間で全日数・全便合計399区間で572名の乗車があったことから、乗合率は1.43であった(2022年の実証では1.39人/区間)。

