

甲斐市地域公共交通計画素案作成業務
報告書

令和6(2024)年3月22日

株式会社日建設計総合研究所

目次

1.	はじめに.....	1-1
2.	現況の把握・整理	2-1
2.1	甲斐市の地勢	2-1
2.2	地域特性	2-3
2.3	人口分布	2-5
2.3.1	総数の人口分布.....	2-5
2.3.2	15 歳未満	2-6
2.3.3	15 歳以上 65 歳未満.....	2-7
2.3.4	65 歳以上	2-8
2.3.5	75 歳以上	2-9
2.4	公共交通の現状整理	2-10
2.4.1	鉄道および甲斐市民バスの路線について.....	2-10
2.4.2	路線バスについて.....	2-11
2.5	主要施設の立地.....	2-12
2.5.1	市民文化系施設.....	2-15
2.5.2	社会教育系施設.....	2-16
2.5.3	スポーツ・レクリエーション系施設	2-17
2.5.4	産業系施設	2-18
2.5.5	学校教育系施設.....	2-19
2.5.6	子育て支援施設.....	2-20
2.5.7	保健・福祉施設.....	2-21
2.5.8	行政系施設(消防本部詰所等を除く).....	2-22
2.5.9	公園施設	2-23
2.5.10	医療施設	2-24

3.	上位・関連計画及び施策等の整理.....	3-1
3.1.1	第2次甲斐市総合計画	3-1
	(1) 本市における公共交通施策の立ち位置	3-1
	(2) 地域交通施策の展開方針	3-2
3.1.2	甲斐市都市計画マスタープラン.....	3-2
	(1) 公共交通の基本的な考え方	3-2
	(2) 具体の取組みについて	3-2
3.2	地域公共交通計画との関連性.....	3-3
4.	甲斐市地域公共交通総合連携計画の評価	4-1
4.1	地域公共交通総合連携計画について	4-1
4.2	本計画の評価	4-3
5.	公共交通に関する課題の整理	5-4
5.1	サービス及び利用状況	5-4
5.1.1	バス利用者数の経年推移	5-4
	(1) バス需要の傾向.....	5-4
	(2) バス停別利用者数.....	5-5
5.1.2	バス停別時間帯別利用者数の経年推移	5-12
5.1.3	経営環境	5-15
5.2	地域公共交通計画の策定に向けての検討事項.....	5-17

1. はじめに

甲斐市では、平成 22 年 3 月に「甲斐市地域公共交通総合連携計画」を策定し、計画に基づく持続可能で望ましい公共交通ネットワークの構築に向けた施策を推進してきたが、人口減少、少子高齢化が加速度的に進展している現状に加え、コロナ禍の影響など公共交通を取り巻く環境が大きく変化していることから、目指すべき公共交通ネットワークの在り方についての検討が求められている。

本業務は、令和 6 年度に策定予定の「甲斐市地域公共交通計画」について、十分な内容を網羅した上で円滑かつ着実に策定できるよう、策定に必要となる市域公共交通等の現状分析や上位計画等の整理を行い、甲斐市が策定を目指すべき計画の方向性等について、報告書を作成するものである。

2. 現況の把握・整理

本章においては、甲斐市の地勢や人口分布、地域特性や主要施設の立地等を把握・整理する。

2.1 甲斐市の地勢

甲斐市は山梨県の北西部に位置し、北側は北杜市、南側は昭和町、東側は甲府市、西側は韮崎市、南アルプス市に接する。市の北部には丘陵および山岳地域、南部には釜無川左岸の平地が広がっている。

甲斐市の面積は 71.95km² で、山梨県全体の 1.6% を占めており、地区別には、竜王地区が 17.8%、敷島地区が 56.0%、双葉地区が 26.2% となっている。(令和 4(2022)年 4 月改定 甲斐市公共施設等総合管理計画改訂版より引用・改変)



図 2-1 甲斐市の位置

甲斐市の地理・地形上の条件からは「平地部」と「山間部」に大別され、土地利用の観点からは、下記の通り①市街地、②集落地、③優良農地、④山林に分類される。甲斐市都市マスタープランでは下記のような考え方となっている。

- ・ 「平地部」では、「市街地」「集落地」「優良農地」に区分され、都市的土地利用と農地等の自然環境の保全と共存を目指す。
- ・ 「山間部」では、その土地利用のほとんどが「山林」で占められており、自然的土地利用を今後も保全していくことを前提としつつ、必要に応じて利活用を図る。

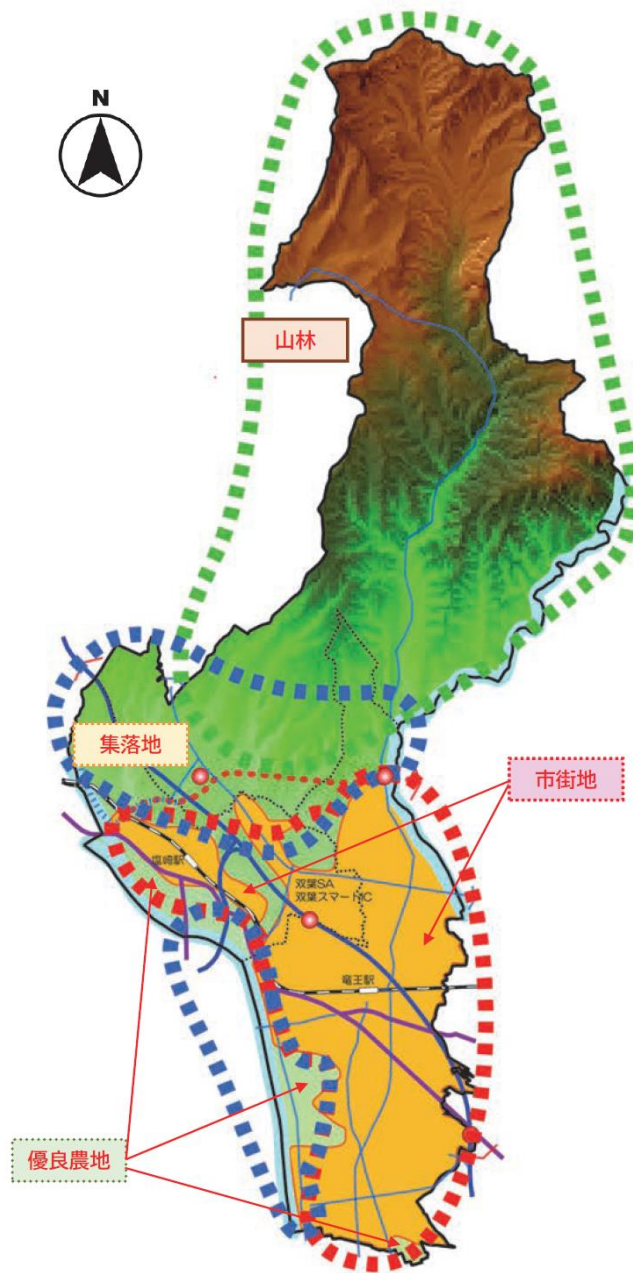


図 2-2 都市構造(空間構成)

出典：甲斐市都市マスタープラン(令和3年度改定)、2022年3月

2.2 地域特性

都市マスタープランにおいては、都市機能や産業、商業施設等の立地に応じて下記の6つの拠点構成を示している。

- ① 都市拠点(基幹拠点)
- ② 地域拠点(基幹拠点)
- ③ 準地域拠点(基幹拠点)
- ④ 産業拠点
- ⑤ ゼロカーボンモデル事業取組拠点
- ⑥ コミュニティ拠点

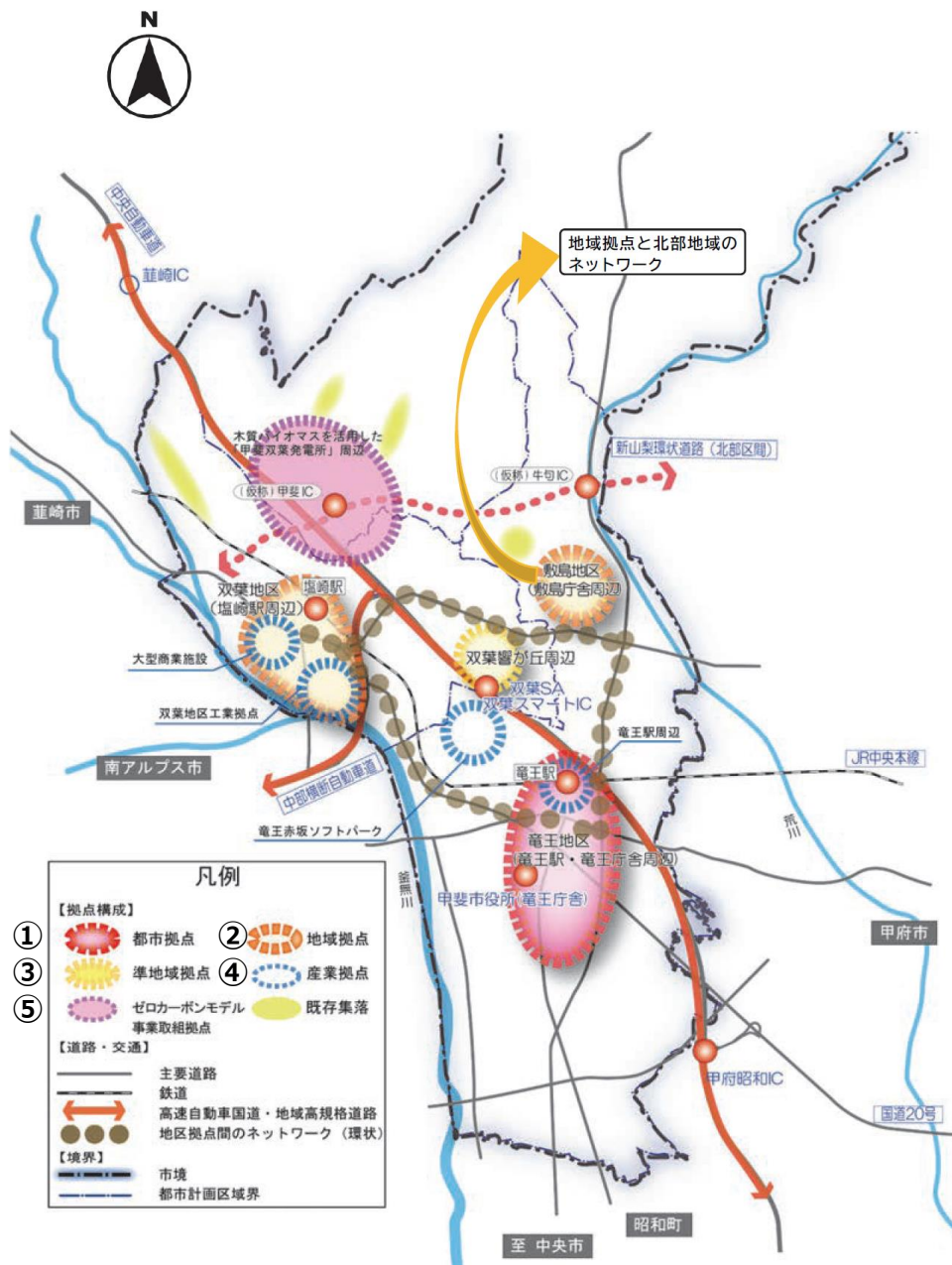


図 2-3 都市構造(拠点構成)

このうち、①の都市拠点(1)は竜王地区の「竜王駅周辺」から「甲斐市役所(竜王庁舎)周辺」及び「(仮称)篠原地区公園」に至る一体的な範囲を位置づけられており、「竜王駅周辺」には交通結節点としての機能とともに、複合的に都市機能を配置・集積させ、市民の生活や来訪者を迎え入れる“甲斐市の顔”となるよう、都市としての中心性の維持・増進を図る拠点を形成する、とされている。また、「甲斐市役所(竜王庁舎)」や「(仮称)篠原地区公園」周辺には市民の生活に必要な行政機能をはじめ、商業・業務機能や交流・レクリエーション機能などが集積する、甲斐市の中心的な役割を担う拠点を形成することとなっている。

さらに、①に加え②地域拠点・③準地域拠点の基幹拠点と、市街地内外に形成される公民館、住宅地や既存集落地の地域集会施設の周辺として位置づけられている⑥のコミュニティ拠点を結び、下記のようなネットワークを構成することが目指されている。

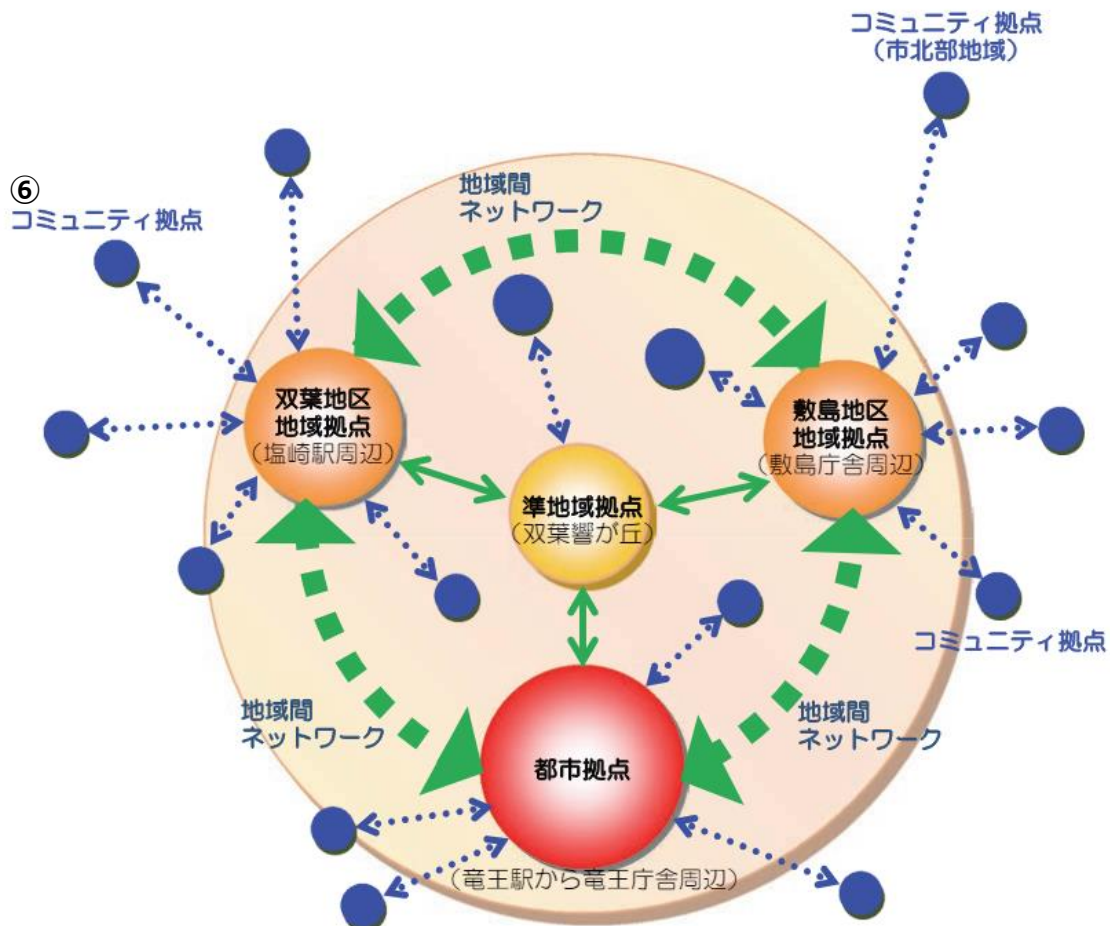


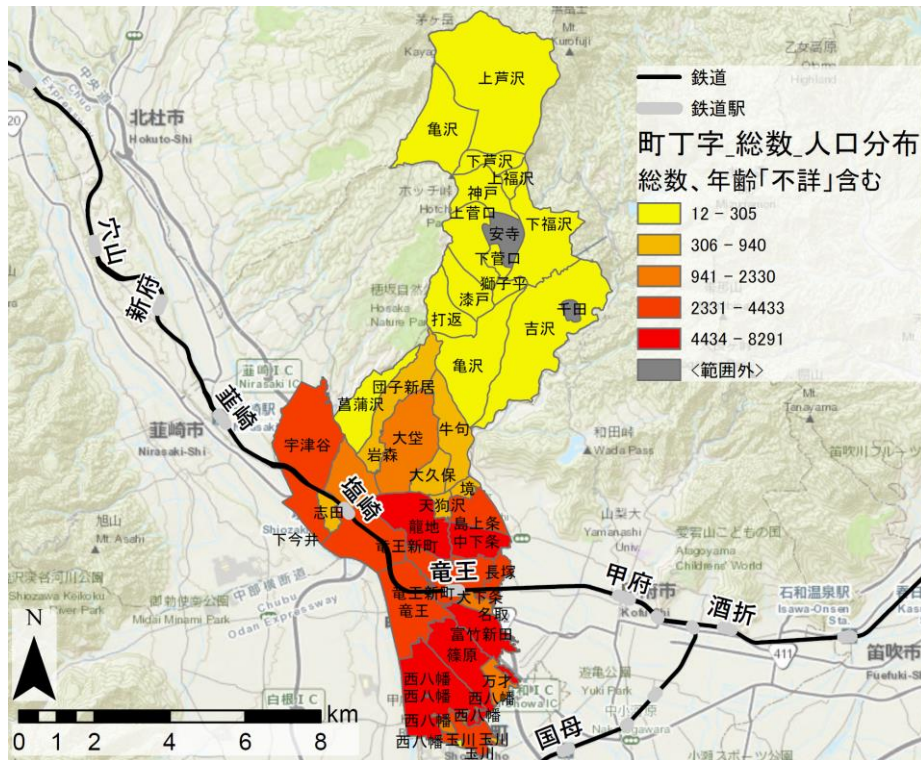
図 2-4 基幹拠点とコミュニティ拠点の配置パターンの概念

2.3 人口分布

国勢調査(2020年)より、甲斐市の人口分布を示す。

2.3.1 総数の人口分布

2020年の国勢調査データ(甲斐市人口:75,313人)をもとに、甲斐市全体における人口分布を下記に示す。



北部の山間地域の人口は少なく、南部、特に鉄道駅周辺の人口が多くなっている。

2.3.2 15歳未満

15歳未満の人口分布と割合は下記の通りとなった。

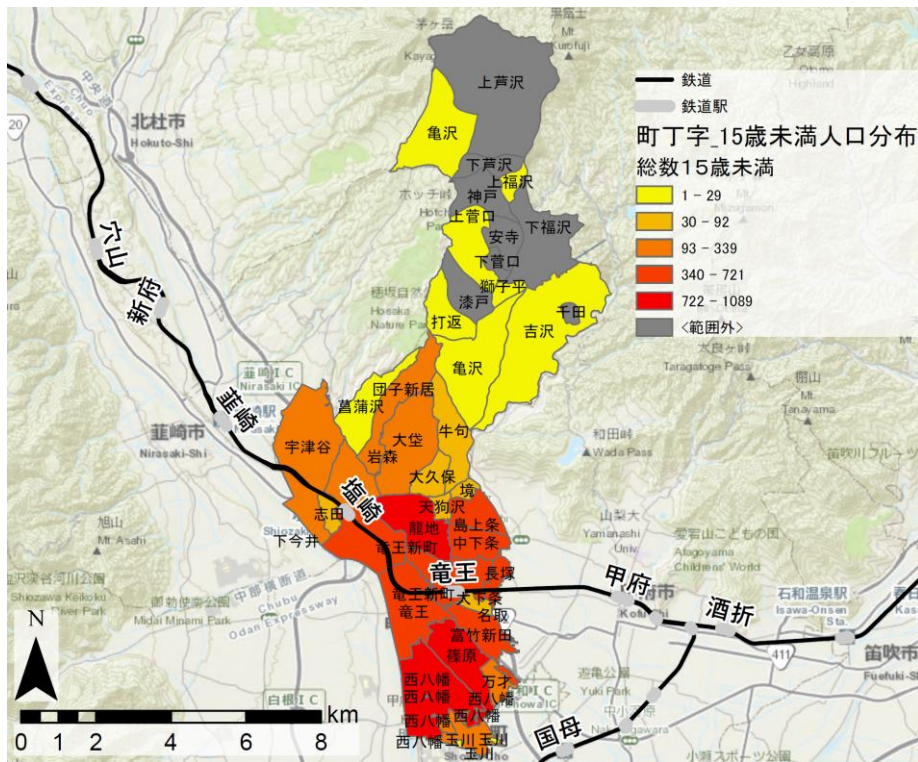


図 2-6 15歳未満の人口分布

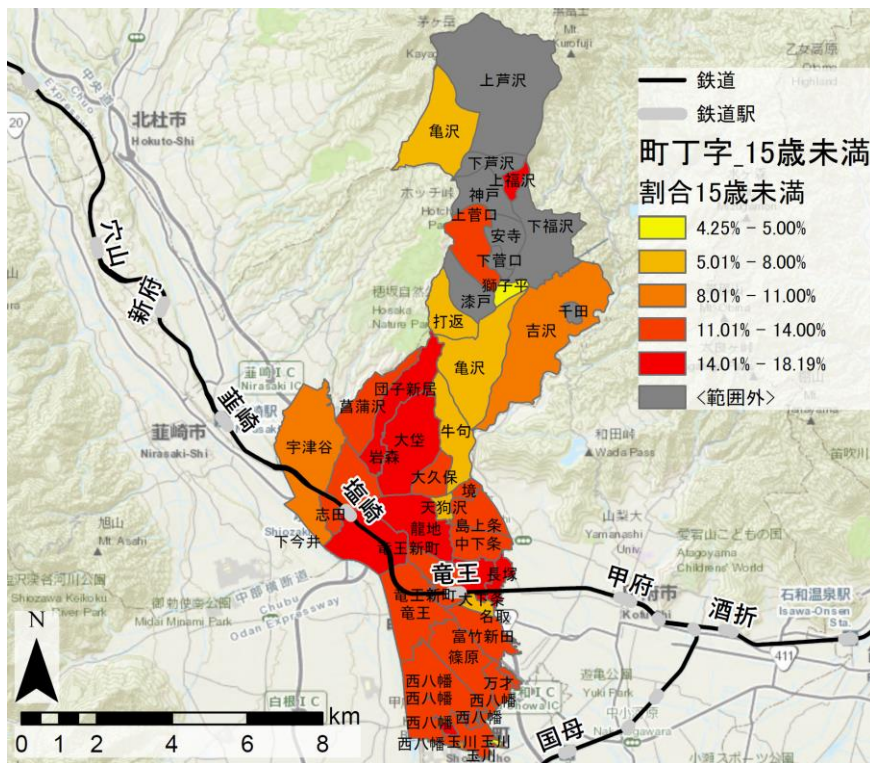


図 2-7 15歳未満の人口割合

特に竜王駅周辺の北部から南部にかけての地域の人口が多いが、人口割合では塩崎駅周辺も含めて10%前後の割合が多い。

2.3.3 15歳以上 65歳未満

15歳以上 65歳未満の人口分布と割合は下記の通りとなった。

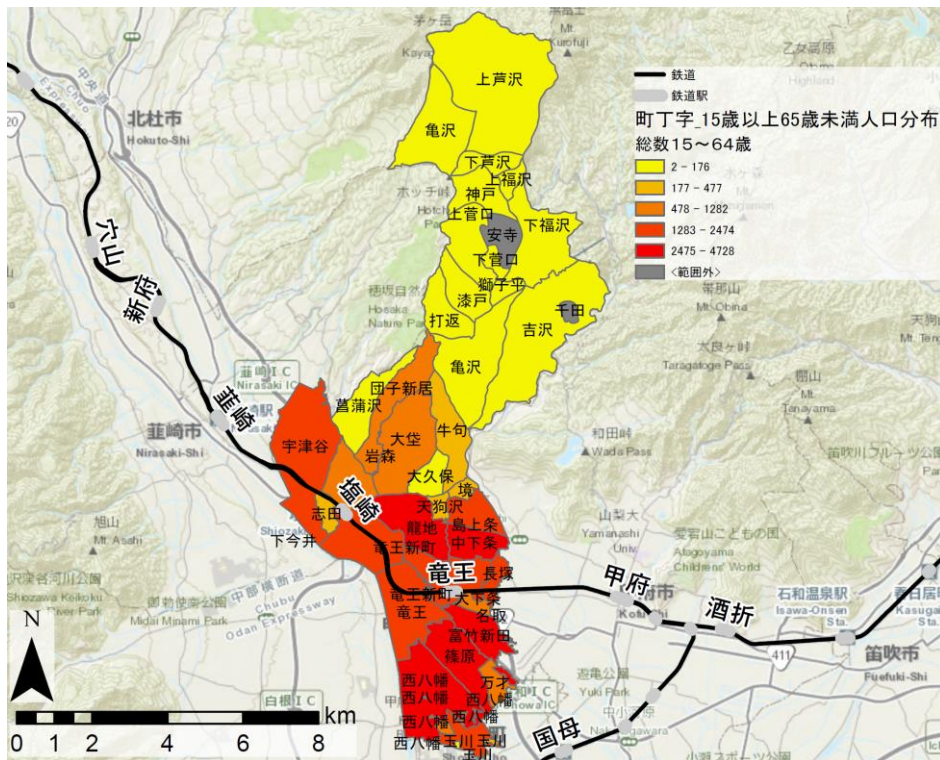


図 2-8 15歳以上 65歳未満の人口分布

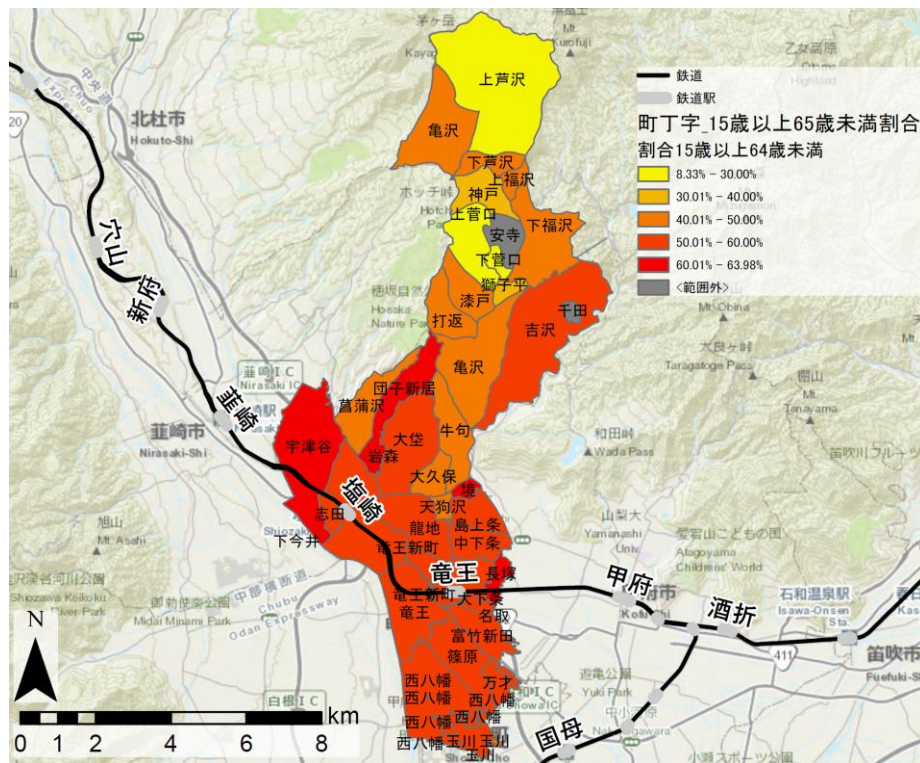


図 2-9 15歳以上 65歳未満の人口割合

人口分布は15歳未満と同じ傾向であるが、割合で見ると西部の宇津谷の割合が多くなっている。

2.3.4 65 歳以上

65 歳以上の人口分布と割合は下記の通りとなった。

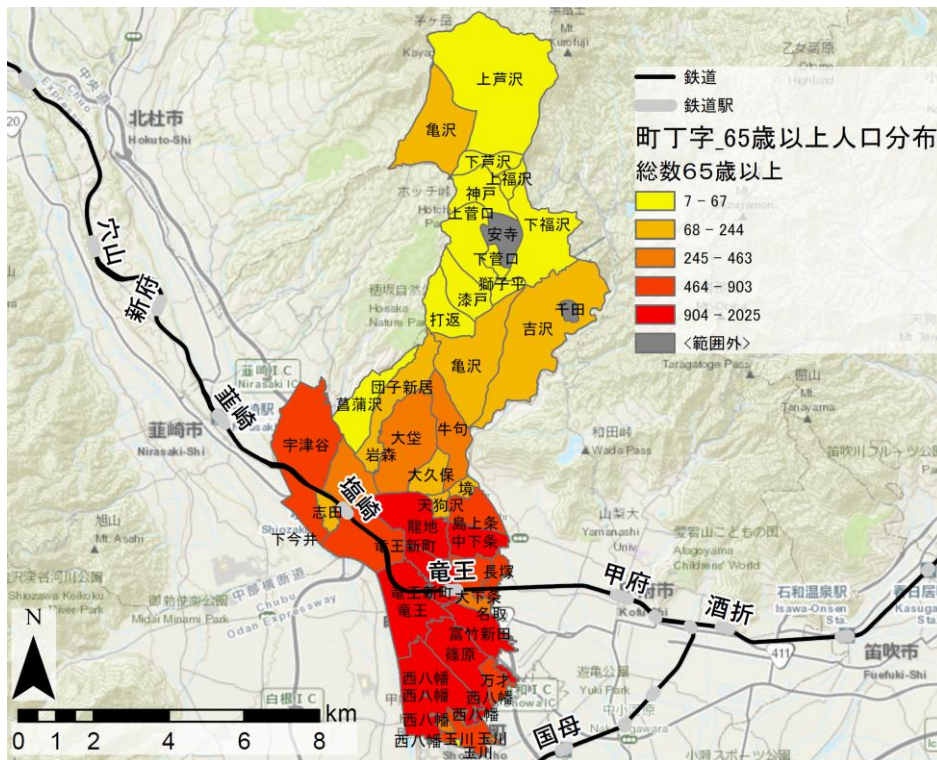


図 2-10 65 歳以上の人口分布

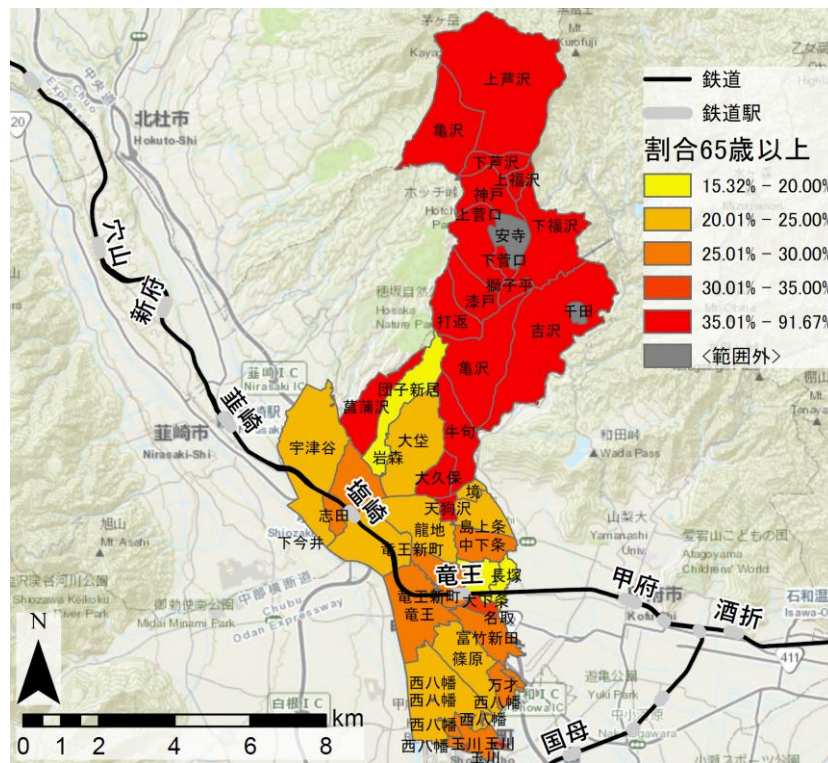


図 2-11 65 歳以上の人口割合

人口分布では南部の鉄道沿線が多いが、人口割合みると北部の山間地域の 65 歳以上の割合は 30%を超えている。

2.3.5 75 歳以上

75 歳以上の人口分布と割合は下記の通りとなった。

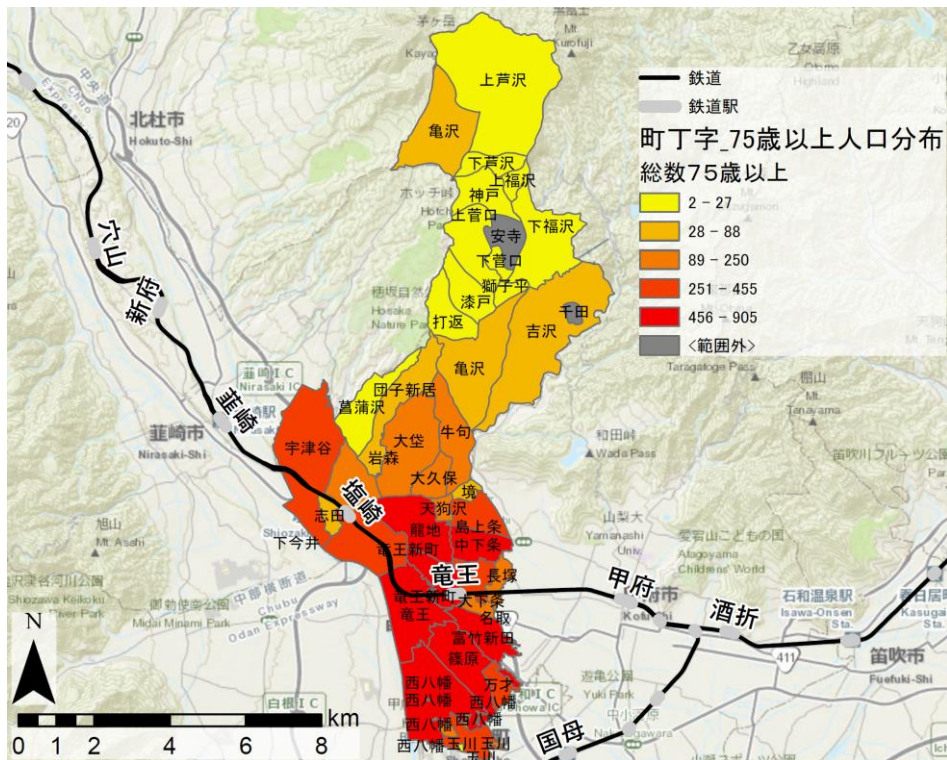


図 2-12 75 歳以上の人口分布

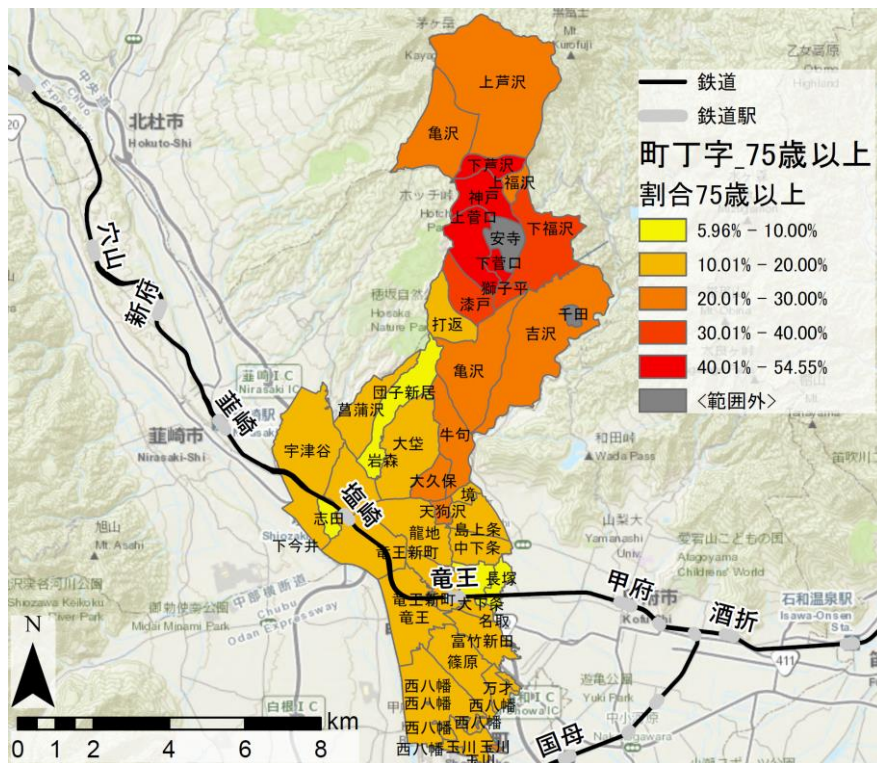


図 2-13 75 歳以上の人口割合

65 歳以上と同様に人口分布では南部の鉄道沿線が多いが、人口割合みると北部の山間地域のうち、市の中心部から離れたエリアでの割合が高くなっている。

2.4 公共交通の現状整理

本市公共交通の現状(サービス及び利用状況、経営環境等)について整理する。

2.4.1 鉄道および甲斐市民バスの路線について

下記に、鉄道と甲斐市民バスの路線の概況を示す。

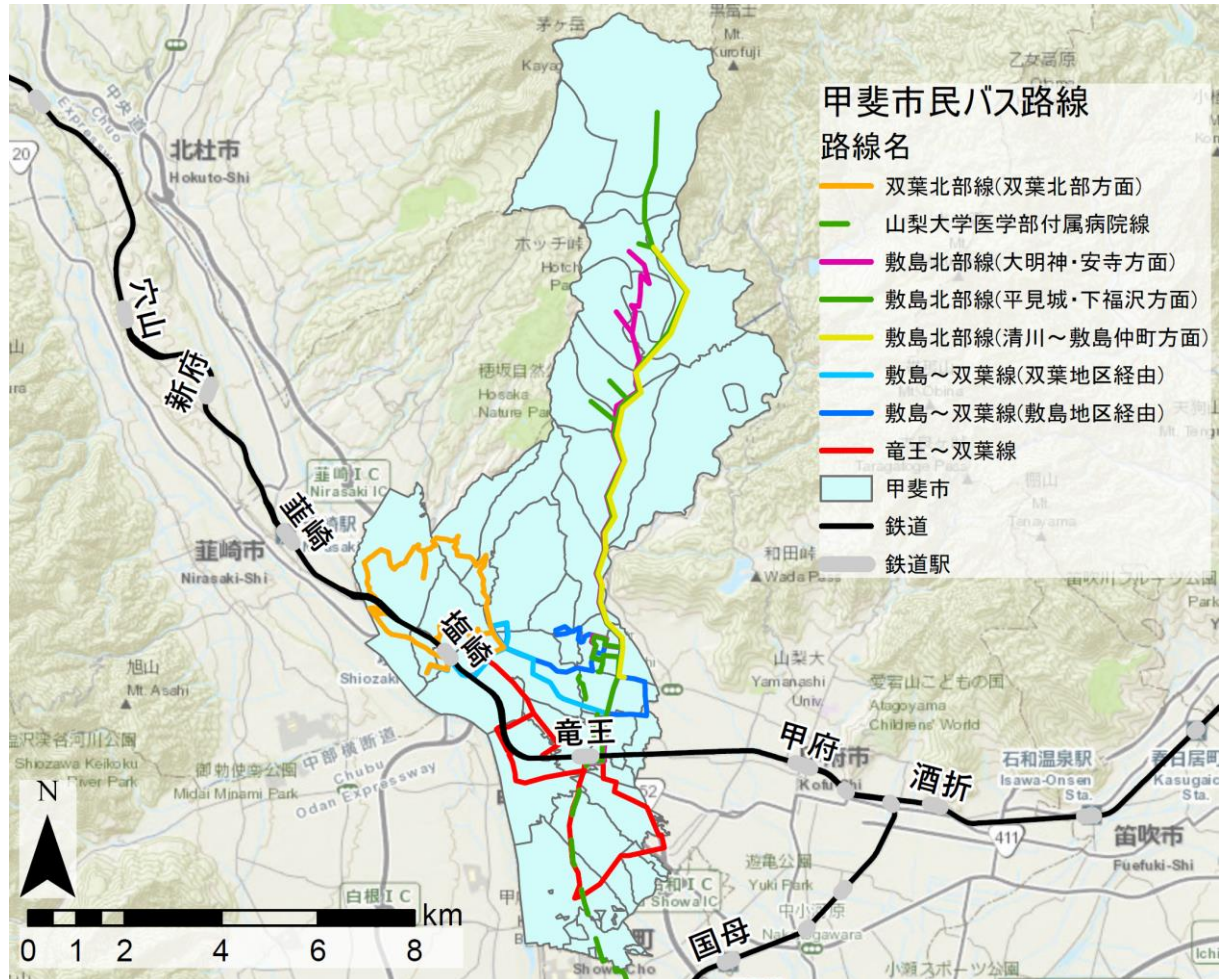


図 2-14 甲斐市内における市民バスの路線図

2.4.2 路線バスについて

下記に、路線バスの路線の概況を示す。

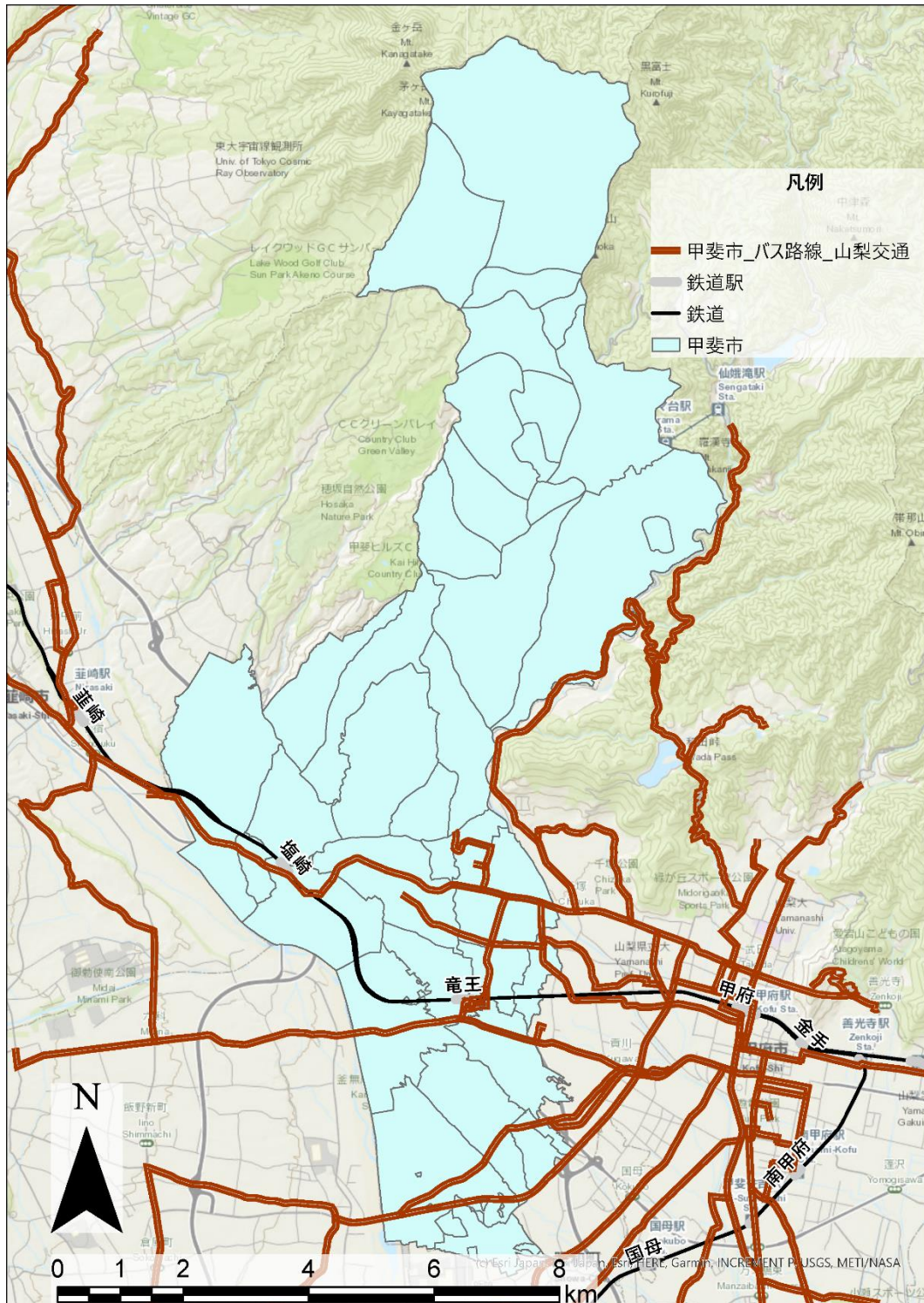


図 2-15 甲斐市内における市民バスの路線図

2.5 主要施設の立地

甲斐市では、令和 4(2022)年 4 月時点で 201 施設、総延床面積約 20.5 万㎡の公共施設を有している。

施設分類別で見ると、学校教育系施設の延床面積が約 10.5 万㎡と最も多く、総延床面積の約半分を占める。

学校教育系施設に次いで、スポーツ・レクリエーション系施設(約 1.9 万㎡)が 9.2%、市民文化系施設(約 1.5 万㎡)が 7.5%となっている。

表 2-1 施設数と施設規模

施設分類	施設		延床面積	
	施設数	%	㎡	%
市民文化系施設	9	4.5	15,335	7.5
社会教育系施設	3	1.5	3,033	1.5
スポーツ・レクリエーション系施設	14	7.0	18,852	9.2
産業系施設	9	4.5	6,879	3.3
学校教育系施設	18	9.0	105,197	51.2
子育て支援施設	18	9.0	10,642	5.2
保健・福祉施設	3	1.5	5,648	2.8
行政系施設	27	13.4	15,251	7.4
公営住宅	12	6.0	15,437	7.5
公園	20	10.0	1,978	1.0
その他	68	33.8	7,134	3.5
総計	201	100.0	205,385	100.0

令和 3 年度調査時点

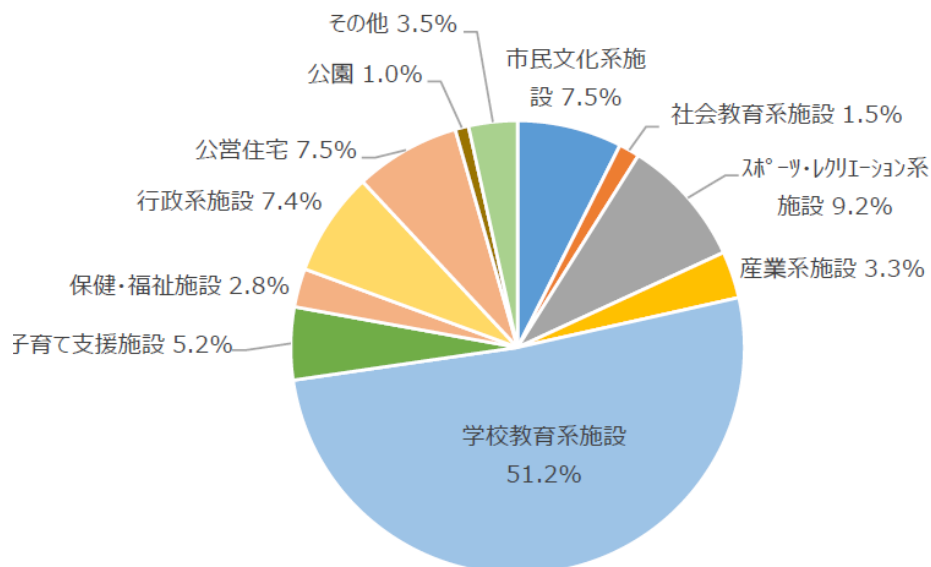


図 2-16 施設分類別延床面積

出典：甲斐市公共施設等総合管理計画改訂版、令和 4(2022)年 4 月

下記に、主な公共施設の一覧を示す。

表 2-2 主な公共施設一覧

施設分類	中分類	主な施設
市民文化系施設	集会施設	竜王北部公民館、竜王南部公民館、竜王中部公園セミナーハウス、敷島公民館※1、双葉公民館、睦沢地域ふれあい館、清川地域ふれあい館、吉沢地域ふれあい館
	文化施設	敷島総合文化会館（敷島公民館）、双葉ふれあい文化館
社会教育系施設	図書館	竜王図書館、敷島図書館※2、双葉図書館※2
	博物館等	文化財整理室、双葉歴史民俗資料館
スポーツ・レクリエーション施設	スポーツ施設	竜王スポーツセンター、玉幡体育館、竜王武道館、敷島体育館、双葉スポーツ公園、双葉体育館、双葉弓道場、敷島 B&G 海洋センター、双葉 B&G 海洋センター、玉幡公園総合屋内プール、釜無川スポーツ公園
	保養施設	釜無川レクリエーションセンター、神明温泉志麻の湯・志麻の里ことぶきセンター、百楽泉・双葉共同福祉施設
産業系施設	産業系施設	自然休養村管理センター、勤労者会館、梅の里クラインガルテトラウベ、梅の里クラインガルテトラハウス、双葉集出荷所、コミュニティーホール双葉、双葉農の駅、働く婦人の家、勤労青少年ホーム
学校教育系施設	学校	竜王小学校、玉幡小学校、竜王南小学校、竜王北小学校、竜王西小学校、竜王東小学校、敷島小学校、敷島北小学校、敷島南小学校、双葉東小学校、双葉西小学校、竜王中学校、玉幡中学校、竜王北中学校、敷島中学校、双葉中学校
	その他教育施設	敷島学校給食センター、双葉学校給食センター
子育て支援施設	幼稚園・保育園・こども園	竜王北保育園、竜王東保育園、竜王西保育園、竜王中央保育園、敷島保育園、双葉西保育園
	幼児・児童施設	敷島子育てひろば、玉幡児童館、竜王北児童館、竜王東児童センター、竜王西児童館、竜王南児童館、敷島ふれあい中央児童館、敷島みなみ児童館、敷島なかよし児童館、双葉西児童館、双葉東児童館、竜王ふれあい館
保健・福祉施設	保健施設	敷島保健福祉センター、双葉保健福祉センター、竜王保健福祉センター
	介護福祉施設	志麻の里ことぶきセンター※3
	その他福祉施設	双葉共同福祉施設※3
行政系施設	庁舎等	竜王庁舎本館、竜王庁舎新館、竜王庁舎南別館、敷島庁舎、双葉庁舎
	その他行政系施設	甲斐市消防団本部詰所、竜王1分団1部消防詰所、竜王1分団2部消防詰所、竜王1分団3部消防詰所、竜王1分団4部消防詰所、竜王2分団1部消防詰所、竜王2分団2部消防詰所、竜王2分団3部消防詰所、竜王2分団4部消防詰所、竜王3分団1部消防詰所、竜王3分団2部消防詰所、竜王3分団3部消防詰所、竜王3分団4部消防詰所、敷島1分団コミュニティ消防センター、敷島2分団コミュニティ消防センター、敷島3分団コミュニティ消防センター（睦沢）、敷島3分団コミュニティ消防センター（清川）、敷島5分団コミュニティ消防センター、敷島1分団2部消防詰所、双葉1分団消防詰所、双葉2分団消防詰所、防災備蓄倉庫
公営住宅	公営住宅	田中団地、川辺町団地、金の宮住宅、三島の木住宅、泉尻団地、寺前住宅、中河原住宅、天狗沢住宅、一里塚住宅、市子石住宅、田畑団地、南団地
公園	公園	島上条公園、やはた公園、赤坂台総合公園、敷島総合公園、嘗が丘中央公園、玉幡公園、竜王中部公園、信玄堤公園、西八幡公園、カルチャーパーク、境公園、中下条公園、矢木羽湖（北便所、南便所）、双葉水辺公園、竜王南部公園、名取公園、鳥ヶ池芝生公園、釜無川スポーツ公園、竜地公園
その他	その他	貸付住宅、やすらぎ聖苑、機械器具倉庫、竜王駅南北自由通路、生産技術高度化施設、自主防資機材倉庫、睦沢ポンプ置場、消防ポンプ小屋、車庫、消防車両車庫、水防倉庫、防災倉庫、倉庫、灌漑用水ボーリングポンプ室、剪定枝粉碎機収納庫、塩崎駅南北駅前周辺施設、竜王リサイクルステーション、双葉リサイクルステーション、敷島リサイクルステーション、羅漢寺保存庫、巽石住宅集会所、バイオマスセンター、中村菩提集荷所前給水柱

令和3年度調査時点

- ※1 「敷島公民館」と「敷島総合文化会館」は複合施設であり、P.11等の表中の施設数においては、1施設として計上されている。
- ※2 「敷島図書館」、「双葉図書館」は、それぞれ「敷島総合文化会館」、「双葉ふれあい文化館」の中に設置されている施設であり、P.11等の表中の施設数や面積においては、市民文化系施設の中に含まれている。
- ※3 「志麻の里ことぶきセンター」、「双葉共同福祉施設」は、それぞれ「神明温泉志麻の湯」、「百楽泉」の複合施設であり、P.11等の表中の施設数や面積においては、スポーツ・レクリエーション系施設の中に含まれている。

出典：甲斐市公共施設等総合管理計画改訂版、令和4(2022)年4月

下記に、主な公共施設の一覧を示す。

表 2-2 で示した施設分類のうち、AI オンデマンド交通の発着地となりうる主要施設として①市民文化系施設、②社会教育系施設、③スポーツ・レクリエーション系施設、④産業系施設、⑤学校教育系施設、⑥子育て支援施設、⑦保健・福祉施設、⑧行政系施設、⑨公園施設の 9 施設分類(Google Maps で位置が特定できない施設を除く)と、医療施設(国土数値情報より抽出、2020 年度のデータ)について、その立地を示す。

2.5.1 市民文化系施設

表 2-3 市民文化系施設

施設分類	中分類	名称
市民文化系施設	集会施設	竜王北部公民館
		竜王南部公民館
		竜王中部公園セミナーハウス
		敷島公民館
		双葉公民館
	文化施設	睦沢地域ふれあい館
		清川地域ふれあい館
		吉沢地域ふれあい館
		敷島総合文化会館（敷島公民館）
		双葉ふれあい文化館

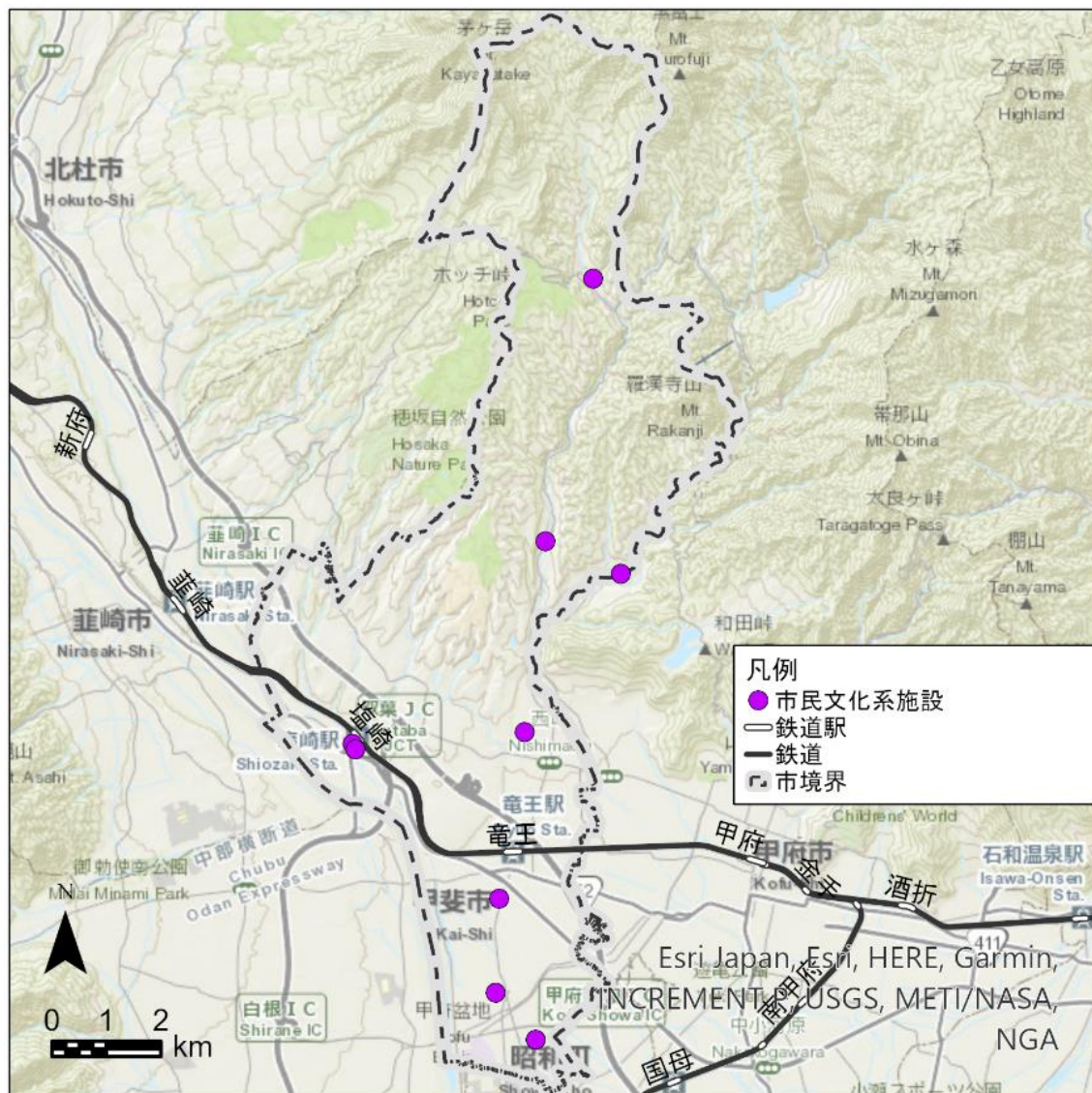


図 2-17 市民文化系施設の立地
北部も含め、均等に分布している。

2.5.2 社会教育系施設

表 2-4 社会教育系施設の一覧

施設分類	中分類	名称
社会教育系施設	図書館	竜王図書館
		敷島図書館
		双葉図書館
	博物館等	双葉歴史民俗資料館

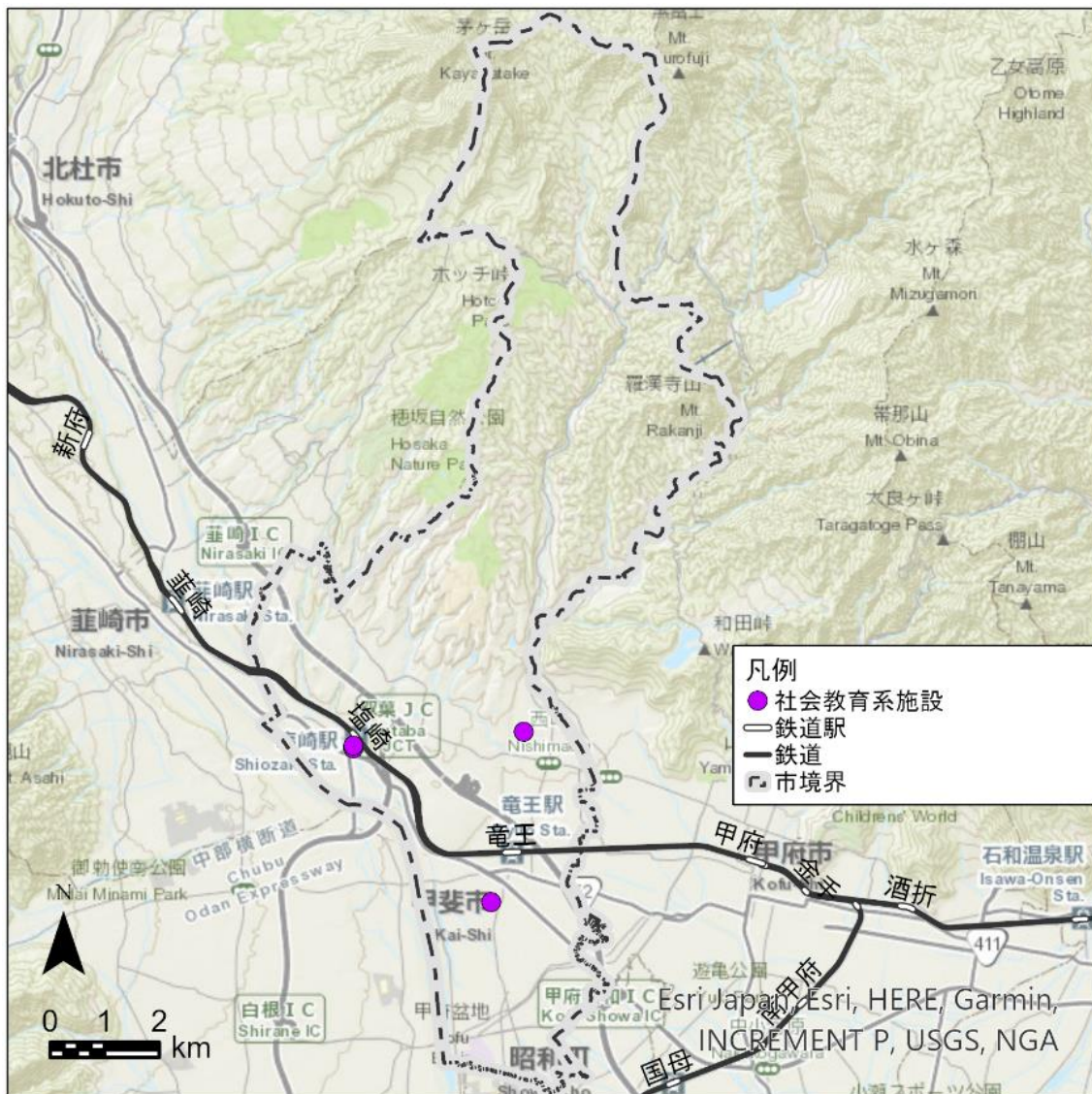


図 2-18 社会教育系施設の立地
 他の施設と併設されているものが多い。

2.5.3 スポーツ・レクリエーション系施設

表 2-5 スポーツ・レクリエーション系施設の一覧

施設分類	中分類	名称
スポーツ・レクリエーション系施設	スポーツ施設	竜王スポーツセンター
		玉幡体育館
		竜王武道館
		敷島体育館
		双葉スポーツ公園
		双葉体育館
		双葉弓道場
		敷島 B&G 海洋センター
		双葉 B&G 海洋センター
		玉幡公園総合屋内プール
スポーツ・レクリエーション系施設	保養施設	釜無川スポーツ公園
		釜無川レクリエーションセンター
		神明温泉志麻の湯・志麻の里ことぶきセンター
		百楽泉・双葉共同福祉施設

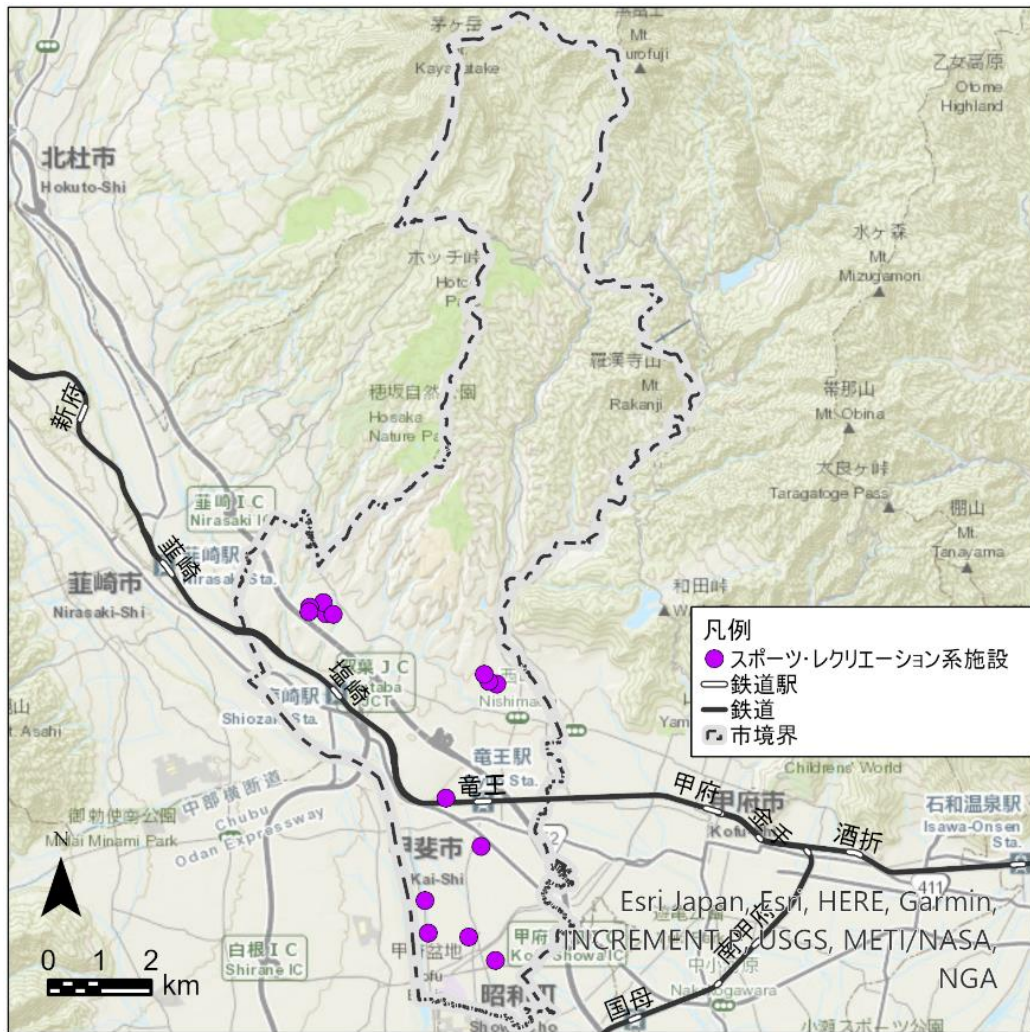


図 2-19 スポーツ・レクリエーション系施設の立地
 集中的に配置されており、特に双葉・敷島地区では、ほぼ隣接している。

2.5.4 産業系施設

表 2-6 産業系施設の一覧

施設分類	中分類	名称
産業系施設	産業系施設	自然休養村管理センター
		勤労者会館
		梅の里クラインガルテンラウベ
		梅の里クラインガルテンクラブハウス
		コミュニティーホール双葉
		双葉農の駅
		働く婦人の家
		勤労青少年ホーム

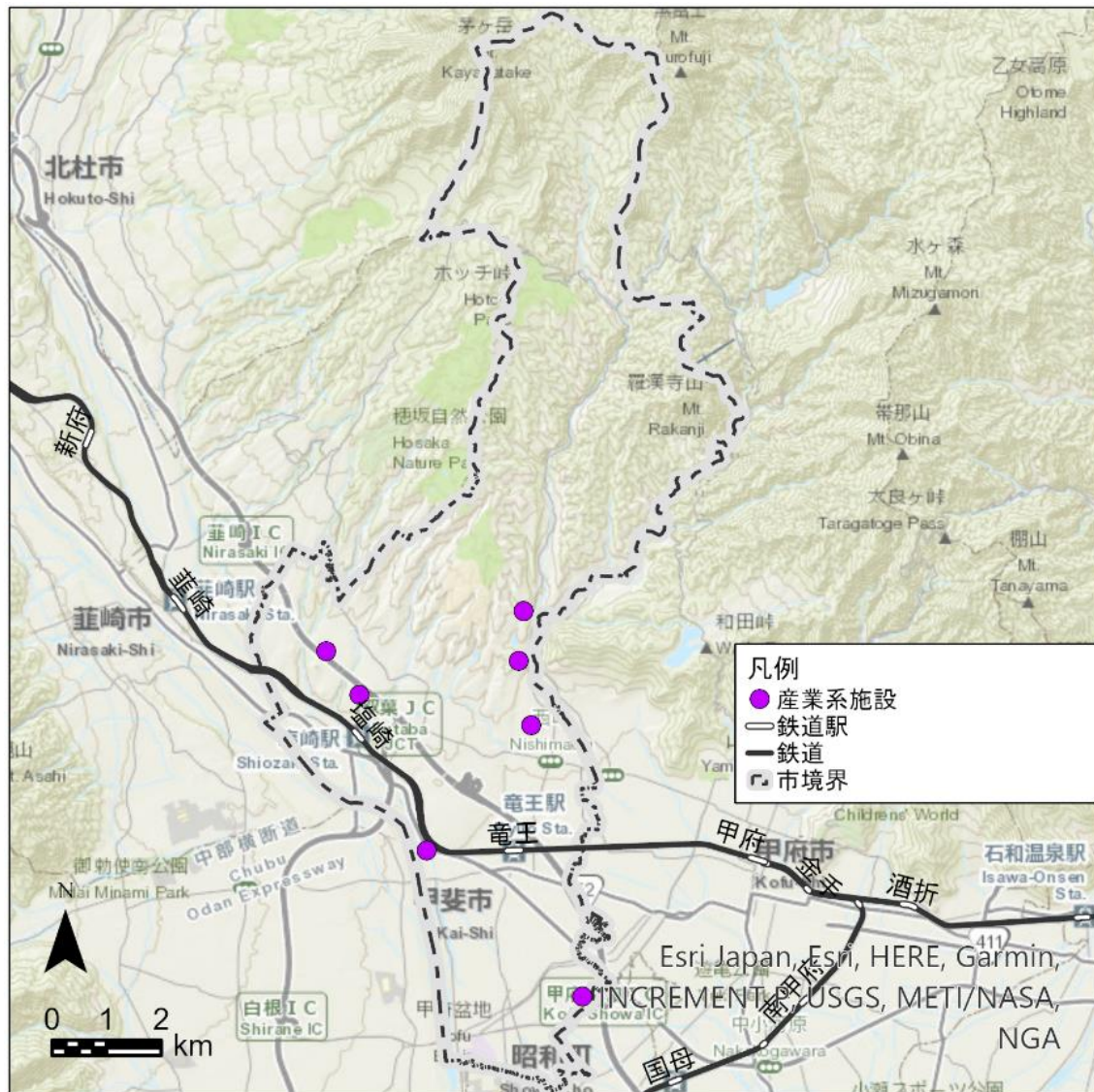


図 2-20 産業系施設の立地
南部に点在している。道路沿いに多く分布している。

2.5.5 学校教育系施設

表 2-7 学校教育系施設の一覧

施設分類	中分類	名称
学校教育系施設	学校	竜王小学校
		玉幡小学校
		竜王南小学校
		竜王北小学校
		竜王西小学校
		竜王東小学校
		敷島小学校
		敷島北小学校
		敷島南小学校
		双葉東小学校
		双葉西小学校
		竜王中学校
	玉幡中学校	
	竜王北中学校	
	敷島中学校	
	双葉中学校	
	その他教育施設	敷島学校給食センター
		双葉学校給食センター

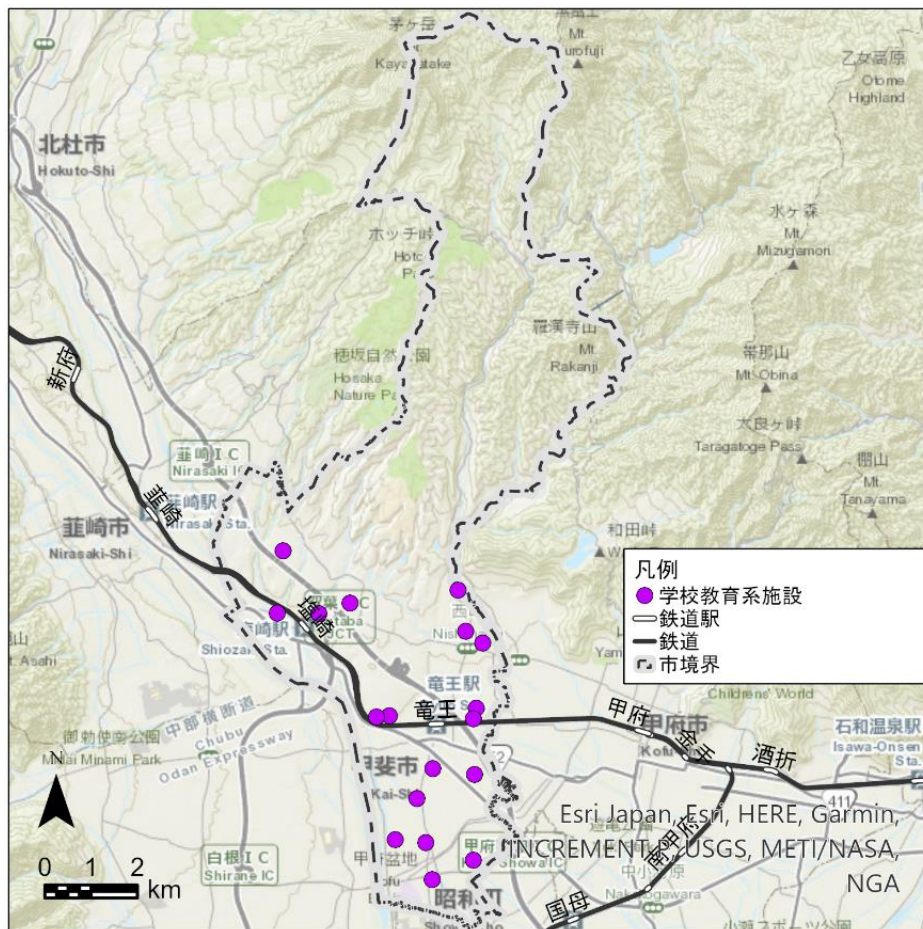


図 2-21 学校教育系施設の立地
 鉄道沿いに比較的多くの施設が分布している。

2.5.6 子育て支援施設

表 2-8 子育て支援施設の一覧

施設分類	中分類	名称
子育て支援施設	幼稚園・保育園・こども園	竜王北保育園
		竜王東保育園
		竜王西保育園
		竜王中央保育園
		敷島保育園
		双葉西保育園
		敷島子育てひろば
		玉幡児童館
		竜王北児童館
	竜王東児童センター	
	竜王西児童館	
	竜王南児童館	
	幼児・児童施設	敷島ふれあい中央児童館
		敷島みなみ児童館
		敷島なかよし児童館
		双葉西児童館
		双葉東児童館
		竜王ふれあい館

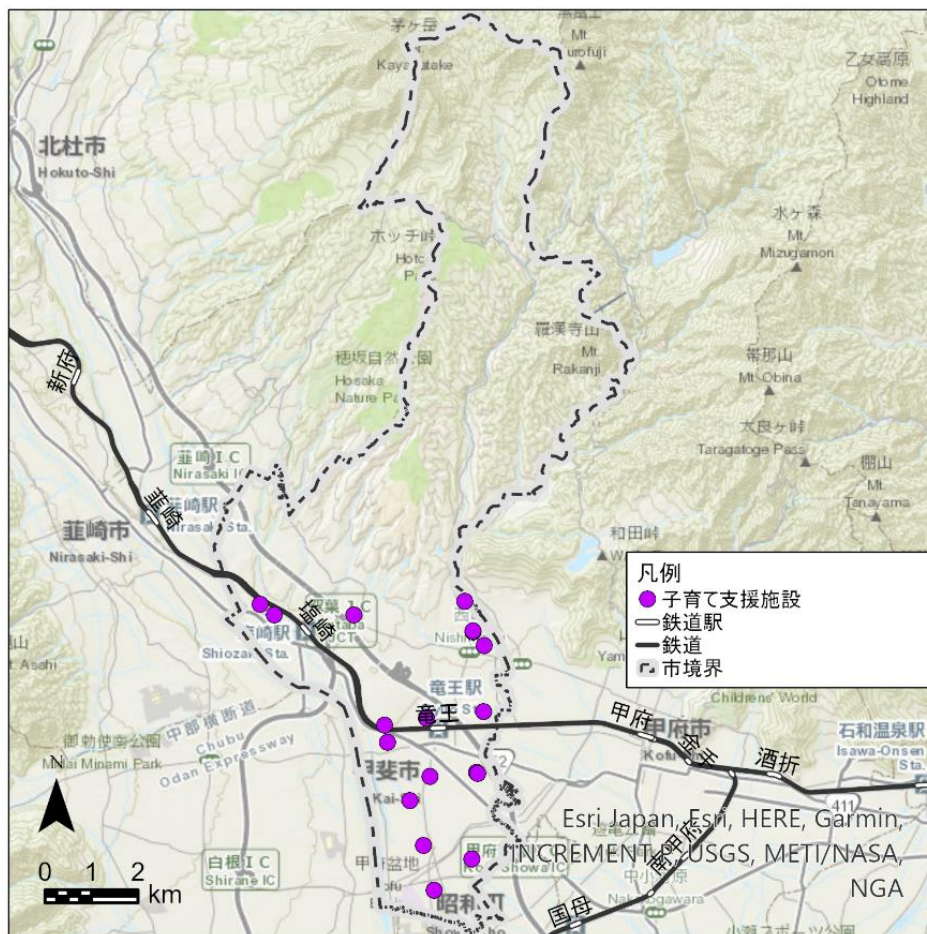


図 2-22 子育て支援施設の立地
学校に近い人口に合わせた分布をしている。

2.5.7 保健・福祉施設

表 2-9 保健・福祉施設の一覧

施設分類	中分類	名称
保健・福祉施設	保健施設	敷島保健福祉センター
		双葉保健福祉センター
		竜王保健福祉センター
	介護福祉施設	志麻の里ことぶきセンター
	その他福祉施設	双葉共同福祉施設

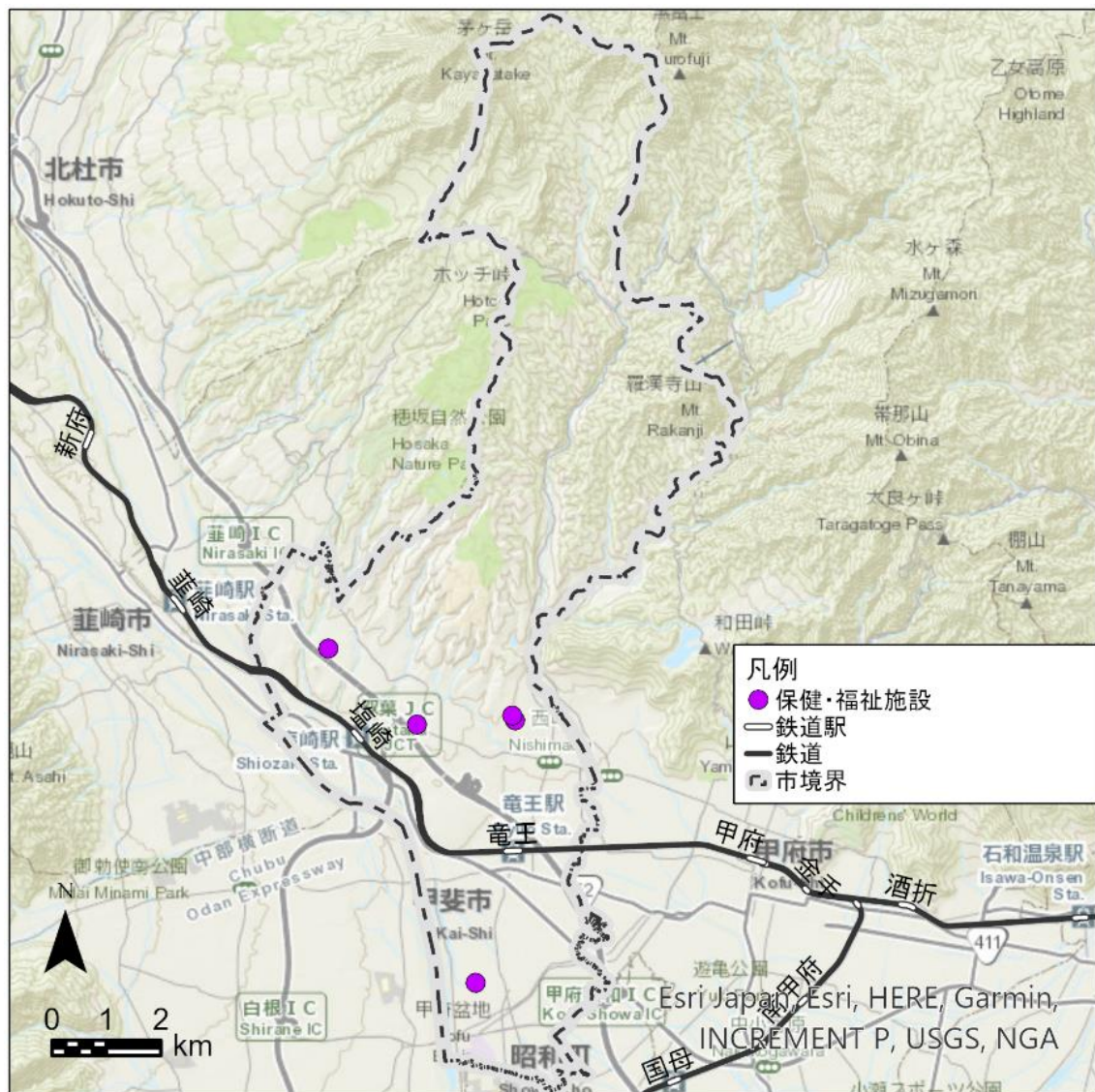


図 2-23 保健・福祉施設の立地

併設施設が多い。

2.5.8 行政系施設(消防本部詰所等を除く)

表 2-10 行政系施設の一覧

施設分類	中分類	名称
行政系施設	庁舎等	竜王庁舎本館
		竜王庁舎新館
		竜王庁舎南別館
		敷島庁舎
		双葉庁舎

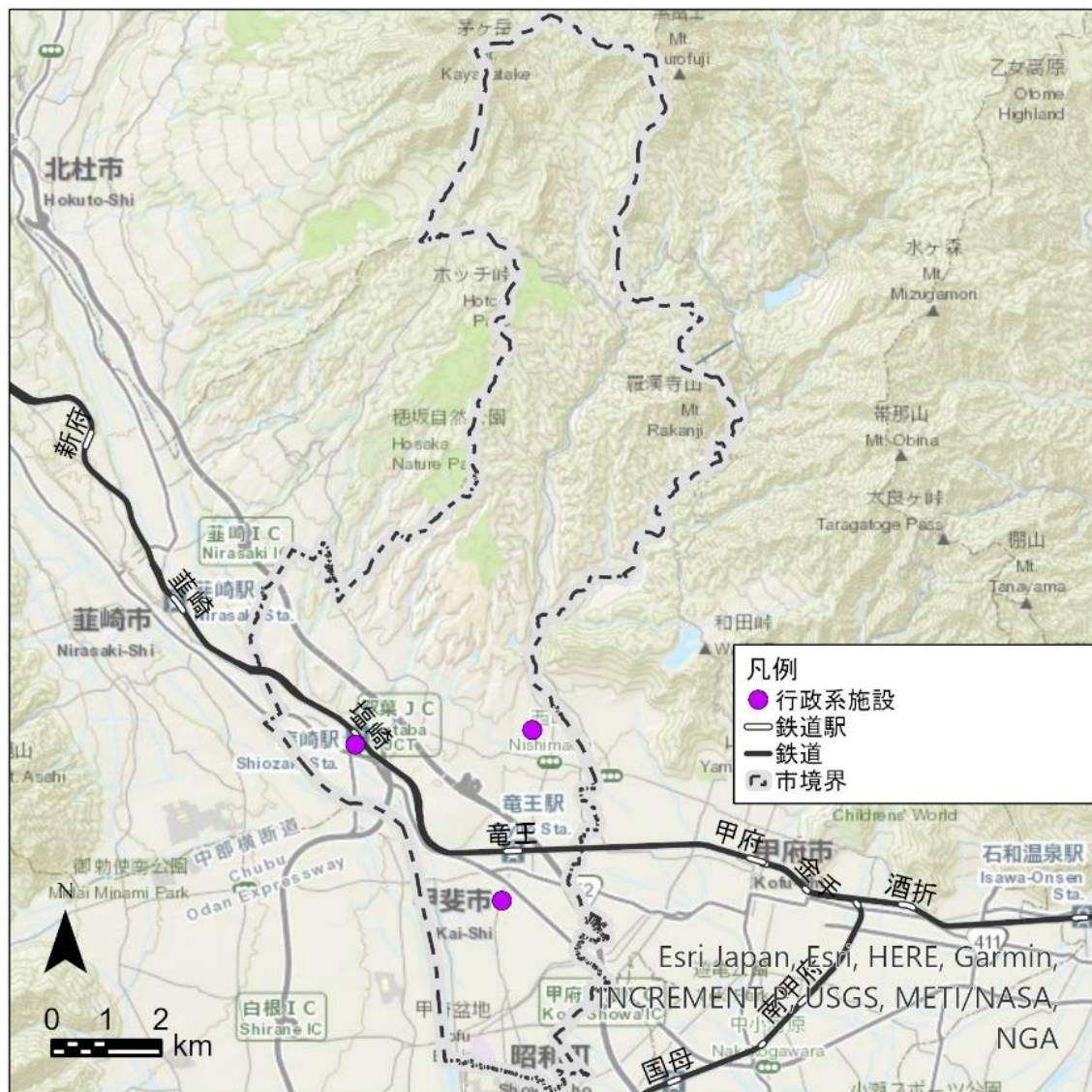


図 2-24 行政系施設の立地

建物は5件だが、竜王庁舎（本館、新館、南別館）のため、3地点に分布している。

2.5.9 公園施設

表 2-11 公園施設の一覧

施設分類	中分類	名称
公園	公園	島上条公園
		やはた公園
		赤坂台総合公園
		敷島総合公園
		響が丘中央公園
		玉幡公園
		竜王中部公園
		信玄堤公園
		西八幡公園
		カルチャーパーク
		境公園
		中下条公園
		矢木羽湖（北便所・南便所）
		双葉水辺公園
		竜王南部公園
		名取公園
		鳥ヶ池芝生公園
		釜無川スポーツ公園
		竜地公園

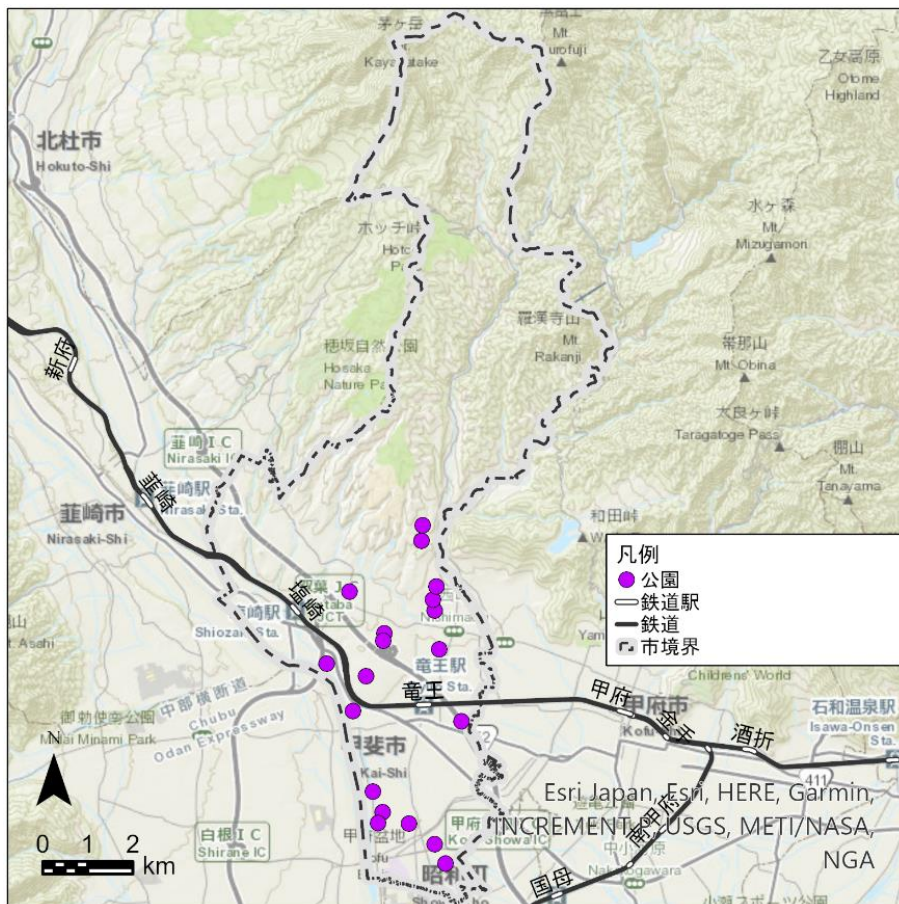


図 2-25 公園の立地

河川沿いに比較的多く分布している。

2.5.10 医療施設

表 2-12 医療施設の一覧

医療機関分類	施設名称	所在地	診療科目 1	病床数
病院	医療法人仁和会竜王リハビリテーション病院	甲斐市万才 287-7	内 消内 循内 リハ 神内	118
病院	医療法人社団慈成会三枝病院	甲斐市竜王新町 1440	内 呼 胃 循 小 放	116
病院	医療法人甲療会赤坂台病院	甲斐市竜王新町 2150	内 神内 消内 循内 リハ 麻 耳 整	100
病院	恵信梨北リハビリテーション病院	甲斐市岩森 1111	内 外 リハ	92
診療所	福島整形外科	甲斐市西八幡 1196	リウマチ科 整形外科 リハビリテーション科	17
診療所	竜王レディースクリニック	甲斐市篠原 2199	産科 婦人科	11
診療所	田辺眼科	甲斐市西八幡 693-1	眼科	9
診療所	ひかりの里クリニック	甲斐市宇津谷 1111	内科 外科 胃腸科 整形外科 リハビリテーション科	7
診療所	あすか在宅クリニック	甲斐市島上条 368	内科 小児科 老年内科 皮膚科	0
診療所	いいの整形外科	甲斐市竜王 764-1	整形外科 リハビリテーション科 リウマチ科	0
診療所	いけだ糖尿病・甲状腺クリニック	甲斐市中下条 939-2	内科 糖尿病 甲状腺	0
診療所	いとう眼科クリニック	甲斐市大下条 1600-8	眼科	0
診療所	うちやま泌尿器腎クリニック	甲斐市中下条 926-1	泌尿器科 内科	0
診療所	おかべ内科・神経内科クリニック	甲斐市万才 833-1	内科 神経内科	0
診療所	くろだ小児科・耳鼻科	甲斐市西八幡 1939-2	小児科 耳鼻科	0
診療所	ごとう眼科	甲斐市西八幡 1942-1	眼科	0
診療所	こばやし腎泌尿器科	甲斐市西八幡 2110-1	泌尿器科	0
診療所	さいとうこどもクリニック	甲斐市龍地 3196-1	小児科 アレルギー科	0
診療所	さいとう皮膚科クリニック	甲斐市中下条 926-2	形成外科 皮膚科	0
診療所	たわら内科クリニック	甲斐市西八幡 1191	内科 消化器内科	0
診療所	ながせき頭痛クリニック	甲斐市中下条 1844-3	心療内科 脳神経外科	0
診療所	のざわ耳鼻咽喉科クリニック	甲斐市竜地 2795-8	耳鼻咽喉科	0
診療所	ふたば内科消化器科医院	甲斐市竜地 2795-10	内科 消化器内科 小児科	0
診療所	ふるさと診療所	甲斐市大下条 425-1	精神科	0
診療所	ほそだ眼科	甲斐市志田字柿木 645-1 3階 双葉ステーションセンター1階	眼科	0
診療所	芦沢内科小児科医院	甲斐市玉川 159-1	内科 小児科 消化器科	0
診療所	芦澤整形外科医院	甲斐市富竹新田 1501	リウマチ科 整形外科	0
診療所	医療法人こうの会 こうの整形外科	甲斐市西八幡 2190-1	整形外科 リハビリテーション科 リウマチ科	0
診療所	医療法人磐長会このはな産婦人科	甲斐市西八幡 1950-1	産婦人科	0
診療所	一般財団法人甲南健康福祉協会	甲斐市玉川 251-4	内科	0
診療所	吉江皮膚科医院	甲斐市篠原 832	皮膚科	0
診療所	響が丘整形外科	甲斐市竜地 2563-14	整形外科 リウマチ科 リハビリテーション科	0
診療所	響が丘皮膚科クリニック	甲斐市龍地 3375-11	皮膚科	0
診療所	響ストレスケア〜こころとからだの診療所	甲斐市中下条 1933-1-2F	心療内科 精神科 リハビリテーション科	0
診療所	金丸内科クリニック	甲斐市西八幡 4395-85	内科 小児科	0
診療所	軽費老人ホームあやめの里医務室	甲斐市富竹新田 1967	内科 外科	0
診療所	原口内科・腎クリニック	甲斐市篠原 2975-1	内科	0
診療所	甲斐リハビリテーションクリニック	甲斐市西八幡 3990	内科 神経内科 リハビリテーション科	0
診療所	今村耳鼻咽喉科めまい・難聴クリニック	甲斐市中下条 868	耳鼻咽喉科	0
診療所	細田眼科医院	甲斐市長塚 12-1	眼科	0
診療所	桜こどもクリニック	甲斐市中下条 1900	小児科	0
診療所	三井小児科医院	甲斐市西八幡 1338-1	小児科 内科	0
診療所	山内耳鼻咽喉科医院	甲斐市篠原 226-5	耳鼻咽喉科	0

医療機関分類	施設名称	所在地	診療科目 1	病床数
診療所	志鎌整形外科医院	甲斐市長塚 2	整形外科 リウマチ科 リハビリテーション科	0
診療所	小山医院	甲斐市島上條 492-1	内科 消化器内科 小児科	0
診療所	杉田小児科医院	甲斐市篠原 2763-1	小児科	0
診療所	清水内科循環器科医院	甲斐市篠原 1429-1	内科 循環器科 小児科	0
診療所	双葉クリニック	甲斐市竜地 4710	内科 小児科 産婦人科	0
診療所	大久保医院	甲斐市島上条 213-3	内科 小児科 消化器科	0
診療所	大沢医院	甲斐市長塚 115-11	内科 小児科	0
診療所	大房整形外科眼科医院	甲斐市島上条 714-1	整形外科 眼科 リハビリテーション科	0
診療所	地域密着型介護老人福祉施設フルリール甲斐医務室	甲斐市篠原 842-1	内科	0
診療所	中沢クリニック	甲斐市竜王 3091-1	内科 消化器科 小児科	0
診療所	中島医院	甲斐市下今井 88-1	内科 小児科 産婦人科	0
診療所	登美の丘クリニック	甲斐市竜地 6660	内科 胃腸科 外科 皮膚科 肛門科 麻酔科	0
診療所	特別養護老人ホームあかさか診療所	甲斐市竜王新町 2188-1	内科	0
診療所	特別養護老人ホームめぐみ荘診療所	甲斐市竜王 644-5	内科	0
診療所	特別養護老人ホームゆめみどり医務室	甲斐市玉川 1700-1	内科	0
診療所	特別養護老人ホーム敷島荘医務室	甲斐市大久保 1357	内科 精神科 心療内科	0
診療所	内科・呼吸器内科保坂クリニック	甲斐市竜王新町 2298-6	内科 呼吸器内科	0
診療所	白石メンタルクリニック	甲斐市篠原 1654-20	精神科 神経科	0
診療所	敷島クリニック	甲斐市中下条 246	内科 小児科	0
診療所	敷島緑陽園医務室	甲斐市牛匂 2027-3	内科 精神科 循環器内科	0
診療所	保坂メディカルクリニック	甲斐市篠原 2189-1	神経内科 脳神経外科 リハビリテーション科	0
診療所	木下整形外科クリニック	甲斐市玉川 210-1	整形外科 リハビリテーション科	0
診療所	矢ヶ崎皮フ科	甲斐市西八幡 1946-1	皮膚科	0
診療所	竜王ファミリークリニック	甲斐市富竹新田 1757-1	内科 外科 小児科 皮膚科	0
診療所	竜王ペイン（痛み）クリニック	甲斐市大下条 1600-5	内科 漢方 麻酔科 リハビリテーション科 整形外科	0
診療所	竜王みついくリニック	甲斐市大下条 1606-1	内科 消化器科 外科 小児科	0
診療所	竜王共立診療所	甲斐市富竹新田 231-1	内科 消化器科 循環器科	0
診療所	林野医院	甲斐市西八幡 2436	内科	0
歯科診療所	Mデンタルクリニック松野歯科	甲斐市中下条 249-1	歯科 矯正歯科 小児歯科	0
歯科診療所	アルプス通り歯科クリニック	甲斐市西八幡 1615-6	歯科 小児歯科 歯科口腔外科	0
歯科診療所	おおもり歯科クリニック	甲斐市名取 782-1	歯科 小児歯科 歯科口腔外科	0
歯科診療所	くぼた歯科クリニック	甲斐市篠原 2191-1	歯科 小児歯科 矯正歯科 歯科口腔外科	0
歯科診療所	さかいデンタルクリニック	甲斐市中下条 913-3 ディー・プラン中下条	歯科 歯科口腔外科 小児歯科	0
歯科診療所	シキシマ歯科	甲斐市中下条 739-1	歯科 矯正歯科 小児歯科	0
歯科診療所	なかざわ歯科医院	甲斐市西八幡 3588	歯科	0
歯科診療所	ヒカワ歯科医院	甲斐市富竹新田 2065	歯科 小児歯科	0
歯科診療所	ひらいしデンタルクリニック	甲斐市龍地 6606-1	歯科 小児歯科 歯科口腔外科	0
歯科診療所	ふたば歯科クリニック	甲斐市下今井 1060-1	歯科 小児歯科 歯科口腔外科	0
歯科診療所	ほったデンタルクリニック	甲斐市竜王 980-9	歯科 歯科口腔外科 小児歯科	0

医療機関分類	施設名称	所在地	診療科目 1	病床数
歯科診療所	みらい歯科クリニック フォレストモール甲斐竜王	甲斐市富竹新田字大明神河原 1714-1	歯科 矯正歯科 歯科口腔外科	0
歯科診療所	もりや歯科クリニック	甲斐市竜王 1624	歯科	0
歯科診療所	やじま歯科医院	甲斐市西八幡 2296-1	歯科 小児歯科	0
歯科診療所	ヤナセ歯科医院	甲斐市玉川 443	歯科 矯正歯科	0
歯科診療所	よだ歯科クリニック	甲斐市龍地 2795-18	歯科 小児歯科	0
歯科診療所	リーフ歯科医院	甲斐市龍地 6410-3	歯科 小児歯科 矯正歯科 歯科口腔外科	0
歯科診療所	わかばやし歯科医院	甲斐市龍地 6443-1	歯科 矯正歯科 小児歯科 口腔外科	0
歯科診療所	医療法人スカンジナビア会 クリニックささと歯科	甲斐市篠原 22-1	歯科 小児歯科 矯正歯科 小児矯正歯科	0
歯科診療所	岩下歯科医院	甲斐市志田 473	歯科 小児歯科	0
歯科診療所	小林歯科医院	甲斐市西八幡 689-1	歯科	0
歯科診療所	松浦歯科	甲斐市竜王新町 353	歯科	0
歯科診療所	新藤歯科医院	甲斐市島上条 490-5	歯科	0
歯科診療所	杉田歯科医院	甲斐市西八幡 1186-7	歯科	0
歯科診療所	石川歯科医院	甲斐市中下条 1617	歯科 小児歯科 矯正歯科	0
歯科診療所	大房デンタルクリニック	甲斐市島上条 714-1 ニーバビル 2F	歯科 小児歯科	0
歯科診療所	中込歯科医院	甲斐市大下条 143-17	歯科 小児歯科 歯科口腔外科	0
歯科診療所	畑歯科医院	甲斐市篠原 2531	歯科	0
歯科診療所	福田歯科	甲斐市竜地 2324-5	歯科	0
歯科診療所	米山おとなこども歯科クリニック	甲斐市下今井大無垢理 2827	歯科 矯正歯科 小児歯科 歯科口腔外科	0
歯科診療所	保坂歯科医院	甲斐市富竹新田 406	歯科	0
歯科診療所	有馬歯科医院	甲斐市中下条 1267	歯科	0

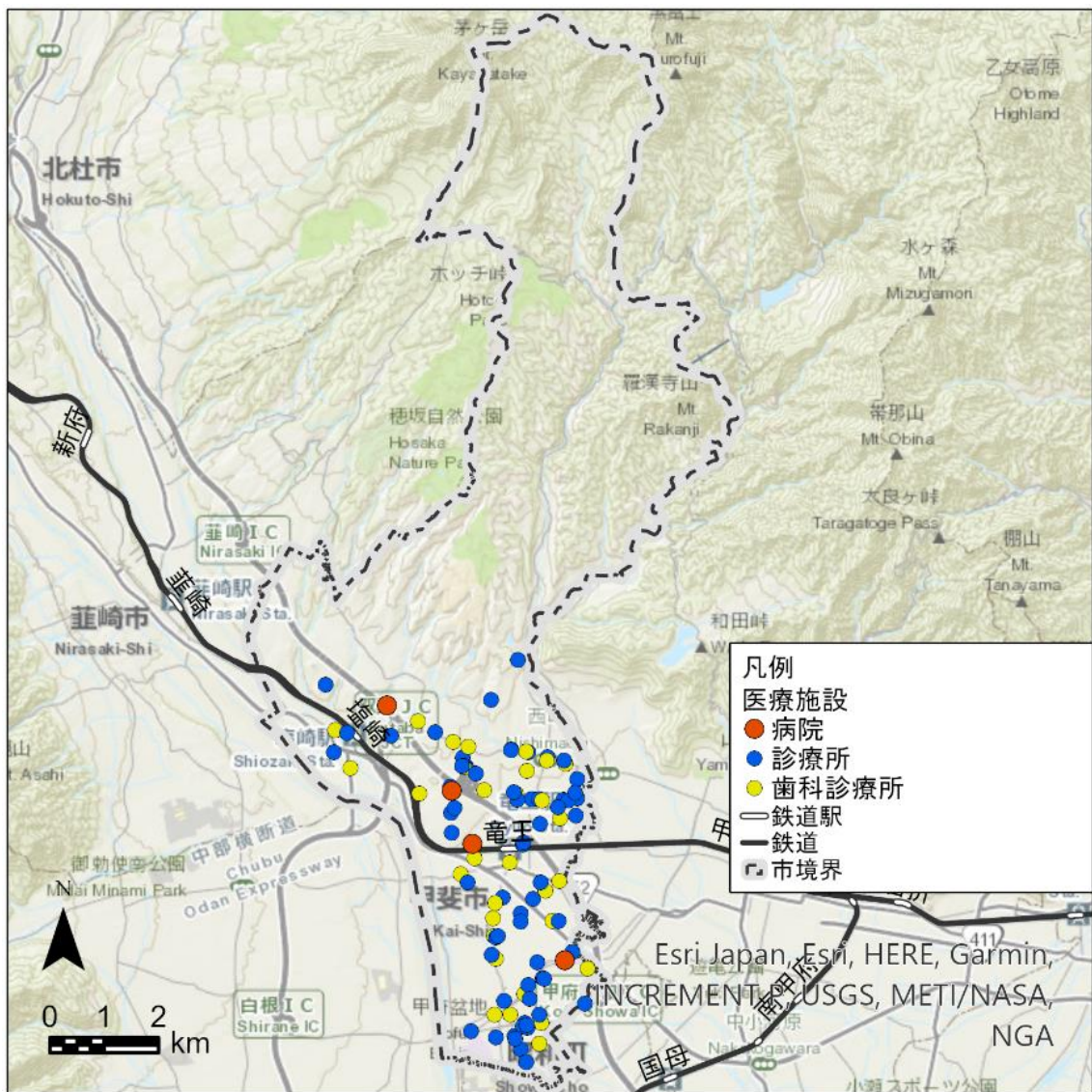


図 2-26 医療施設の立地
市の南部、駅前もしくは道路沿いに分布している。

3. 上位・関連計画及び施策等の整理

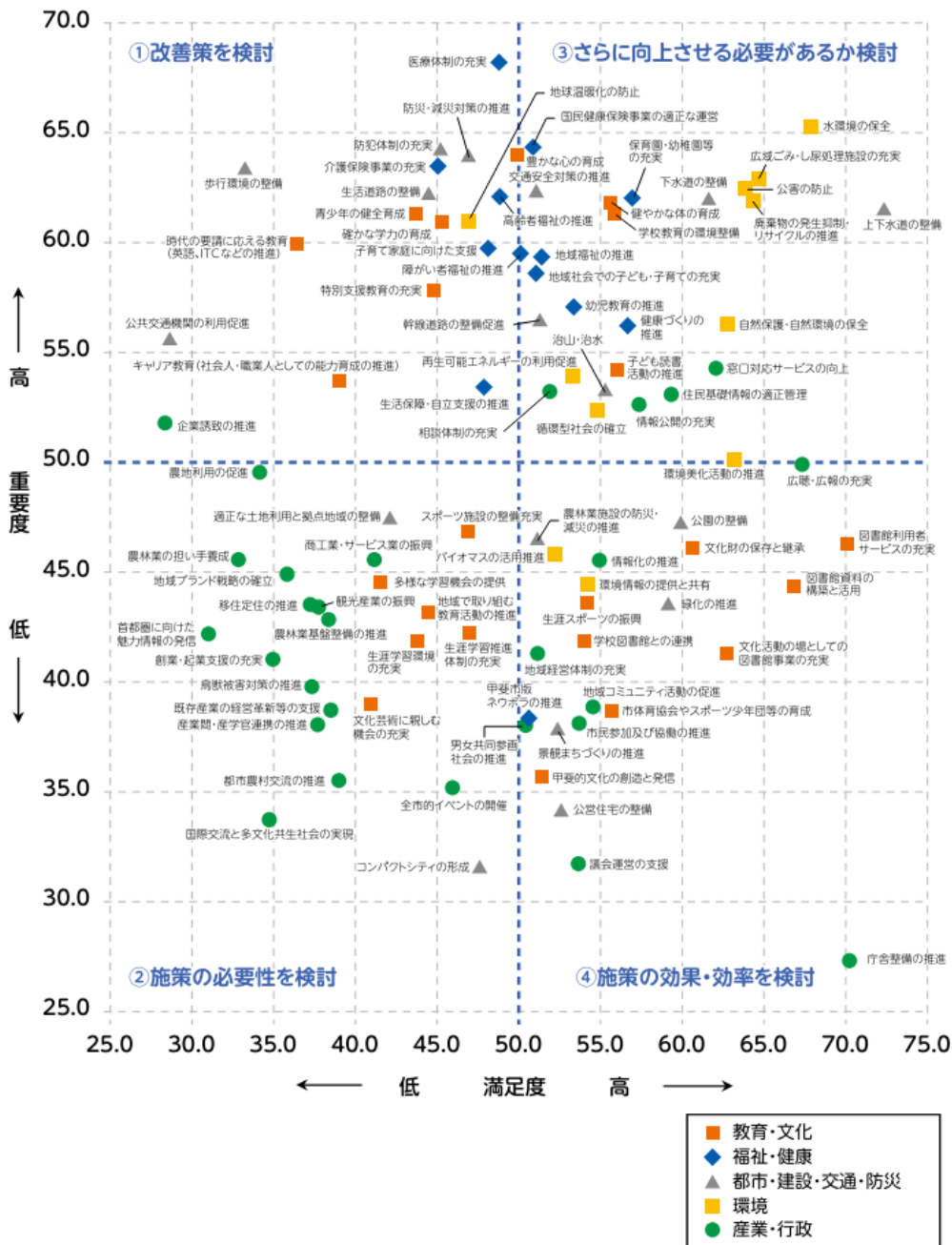
第2次甲斐市総合計画や甲斐市都市計画マスタープランの内容を踏まえ、地域公共交通計画との関連性について整理する。

3.1.1 第2次甲斐市総合計画

(1) 本市における公共交通施策の立ち位置

本市の公共交通については、下図に示す通り、極めて市民満足度が低い状態にあり、またその重要性も認識されている状態にある。

施策の満足度、重要度のマトリックス※(全体集計)



(2) 地域交通施策の展開方針

市民バスや民間路線バスを維持していくためには、市民の利用が不可欠であるため、利用者数の増加に向けた研究・検討を行いながら、交通空白地帯や不便地帯の解消及び交通弱者の移動手段を確保することを目指している。

また、具体的な施策としては、観光巡回バスや公用バス等の取組みが示されているが、具体の成果目標に対する記載はない。

3.1.2 甲斐市都市計画マスタープラン

(1) 公共交通の基本的な考え方

本市が目指す集約型都市構造（コンパクト・プラス・ネットワーク）の実現を目指し、各地域間や主要な都市施設を機能的に結ぶ“ネットワーク”を形成する、バス路線等の公共交通手段を確保することを示している。また、環境負荷の低減や今後ますます進行していく高齢化に対応するため、高齢者をはじめとした誰もが利用しやすい移動手段を確保するとともに、社会活動への参加を促すため、現在の公共交通の維持・増進を進め、事業者や地域住民と協力しながら、適正な交通手段を検討し、公共交通の利便性向上を図ることが重要だとしている。

(2) 具体の取組みについて

民間バスについては、その維持とサービス拡大に向けた支援を行うこととしており、主に民間との連携を重視している。

一方、市民バスについては、市民の通勤、通学、買物、通院などの移動手段として、路線バスを補完する重要な路線と位置付けているものの、利用者の推移や費用対効果などを検証しながら、その改善を図ることが重要だとしている。

3.2 地域公共交通計画との関連性

本市では、コンパクトネットワークを進めるためにも、地域公共交通網の整備が必要とされている。

そのなかで、民間バス路線と市民バスの役割分担、及び市民バスの効率的な運行（費用対効果を踏まえた）とそのための改善、さらには市民の利用促進に係る施策が必要とされている。

以上を踏まえ、本市における地域公共交通計画の方向性としては、以下の点が重要だと考える。

- ①上位計画にも示されているように、市民が公共交通を利用するための環境や普及啓発を進めることが重要である。
- ②市民バスの現在の経営状況を踏まえ、運行の費用対効果等を把握し、場合によっては、代替案を提案する必要がある。（例：AI オンデマンド交通等）
- ③民間交通事業者との連携により、地域公共交通網を構築するとともに、新たな公民連携モデルのあり方を検討することも有効である。

4. 甲斐市地域公共交通総合連携計画の評価

4.1 地域公共交通総合連携計画について

本市では、平成 22 年に同計画を策定しており、以下の内容が掲載されている。

① 公共交通利用者の増大、市民の満足度の向上

市民の通院や買物、通勤・通学などの利用ニーズに即した移動手段を確保するとともに、市内に点在する公共交通の空白地帯や不便地帯の解消を目指します。また市内の商店街や、医院などへのアクセス向上を図り、新たな利用者増による地域活性化を目指します。

② 円滑な乗り継ぎ環境の整備

主に、通勤・通学・通院需要をターゲットにし、民間路線バス、コミュニティバスなどが連携したバスネットワークの確立を図ります。また、甲府方面などへの移動を担う広域交通を確保するため、鉄道と連携し、乗り継ぎの円滑化を目指します。新たなネットワーク構築により、利便性の高い公共交通網の確保を図ります。

③ 高齢者の移動性の確保

本市の中で高齢化が進み、幹線道路から離れ点在する山間部集落の高齢者をターゲットに、高齢者が孤立することなく、地域で元気に暮らせるよう、高齢者の移動性を確保する新たな公共交通網の整備を図ります。

④ 観光ルートの確立

市内に点在する観光資源と近隣市にある観光スポットをつなぎ、地域活性化のために、観光客の2次交通の確保を目的とした新たな観光ルートの確立を目指します。また、季節ごとにルートを変更するなどして、多くのニーズに応えます。

種別	概要(路線名)	事業主体	22年度	23年度	24年度
公共交通 実証運行	市内を循環する路線	山梨交通㈱			→
	市内を南北に縦断する路線	バス事業者	→		→
	敷島地区北部及び双葉地区北部を通る 定時定路線	タクシー事業者	→		→
	観光資源循環路線	山梨交通㈱			→
乗り継ぎ拠点	整備検討	法定協議会			→
利用促進	広報・PR	甲斐市			→
	公共交通マップ・時刻表の作成	甲斐市			→
	バス乗り継ぎ運賃の割引制度・市民モニター制度・ポイント制度等の検討	法定協議会			→
事業の評価・ 見直し	運行データの整理	甲斐市			→
	運行データの検討・運行体系見直し	法定協議会			→

4.2 本計画の評価

本計画では、本市が実行する事項として以下に示す4つの項目を挙げていた。
そのため、本事項の実施結果を以下に整理する。

(1) ニーズ調査

本市では継続的に市民ニーズの把握を実施しており、当該事項は実施できている。

(2) 運行情報の提供

市民バスのHPを開設し、ダイヤや時刻表等の情報提供を実施している。

(3) 市民参加による持続可能な公共交通

現在、市民バスは、各商業施設との連携（例：ラザウォーク内での停留所設置や商品交換サービス等）を進めている。

(4) バス路線維持・継続のための目標・指標の設置

市域の情勢を踏まえ、適宜目標の見直しを行っている。

5. 公共交通に関する課題の整理

5.1 サービス及び利用状況

5.1.1 バス利用者数の経年推移

(1) バス需要の傾向

公共交通ネットワークは、鉄道、民間バス路線、及び甲斐市民バスで形成されており、JR 中央線が、市南部を南東方面から北西方面を貫き、竜王駅（特急の一部停車駅）と塩崎駅があり、両駅を中心にバス路線網が整備されている。

民間バス路線は、甲府駅を中心に放射状に形成されているため、本市を東西に横断する形状になっており、それを補完する形で市民バス（コミュニティバス）を運行させているが、山梨大学医学部附属病院線以外は、1日4便程度の運行で1便あたりの平均乗車数は約1～3人程度であり、ルートも一部地域に限られサービスが十分とは言えない状況である。

表 5-1 市民バス利用者数の経年変化

各路線乗客者数(月ごとの乗客数は別表のとおり) 上段：年間利用者数 下段：1便当たり平均乗車人数 R5は推計値

路 線	H29 年度	H30 年度	R1 年度	R2 年度	R3 年度	R4 年度	R5 年度
①山梨大学医学部附属病院線	20,858	23,130	23,863	17,502	20,445	22,021	23,525
	5.82	6.45	6.63	4.86	5.68	6.1	6.5
②竜王～双葉線	607	1,123	1,162	1,069	937	1,189	1,018
	3.17	2.75	2.85	2.59	2.30	2.9	2.5
③敷島～双葉線（敷島経由）	1,169	997	1,106	740	874	1,199	1,335
	2.83	2.44	2.65	1.81	2.12	3.0	3.3
④敷島～双葉線（双葉経由）	540	557	559	412	386	504	414
	1.31	1.36	1.34	1.00	0.93	1.2	1.0
⑤敷島北部線（大明神方面）	1,055	745	790	748	879	1,131	1,002
	2.57	1.81	1.91	1.82	2.13	2.7	2.7
⑥敷島北部線（平見城方面）	1,852	1,398	1,312	1,239	1,201	1,019	1,010
	4.51	3.40	3.18	3.02	2.91	2.5	2.7
⑦敷島北部線（清川・敷島仲町）	113	308	132	66	57	243	112
	0.46	1.26	0.55	0.27	0.24	0.2	0.5
⑧双葉北部線	1,002	940	880	689	554	572	699
	2.43	2.30	2.12	1.67	1.36	1.4	1.7

(2) バス停別利用者数

山梨大学医学部付属病院線では、概ね各バス停とも、現状維持または増加傾向にある。また敷島双葉線（双葉地区からラザウオーク）は、平成29年の開設線であり、バス停により乗降数の増減差がある。

その他の路線は、殆どのバス停で減少傾向にあり、ここ数年利用者数が減少傾向にある。一方で、安寺や敷島金属、小川入口等、利用者数が増加している地域もあることから、バス路線の廃止でなく、公共交通の維持に係る取組が求められる。

表 5-2 バス停別利用者数の経年変化

路線 No	路線	No	停留所名	H28	H29年度		H30年度		R05年度		
				利用者 数	利用 者数	対H28 変化	利用 者数	対H29 変化	利用 者数	対H30 変化	対H28 変化
1	山梨大学医学部付属病院線	1	山交敷島営業所	1761	1739	-1%	1886	8%	1708	-9%	-3%
1	山梨大学医学部付属病院線	2	敷島中学校西口	717	903	26%	890	-1%	1093	23%	52%
1	山梨大学医学部付属病院線	3	事業所住宅入口	591	698	18%	767	10%	737	-4%	25%
1	山梨大学医学部付属病院線	4	金の宮住宅入口	212	299	41%	389	30%	436	12%	106%
1	山梨大学医学部付属病院線	5	敷島(竜坂下)	508	649	28%	870	34%	1780	105%	250%
1	山梨大学医学部付属病院線	6	松島団地	363	508	40%	1047	106%	1538	47%	324%
1	山梨大学医学部付属病院線	7	さつき野団地	478	960	101%	918	-4%	606	-34%	27%
1	山梨大学医学部付属病院線	8	大下条西	810	1056	30%	1071	1%	1657	55%	105%
1	山梨大学医学部付属病院線	9	JR竜王駅	7732	8033	4%	9145	14%	9445	3%	22%
1	山梨大学医学部付属病院線	10	山梨中央銀行竜王支店	985	1303	32%	1445	11%	1123	-22%	14%
1	山梨大学医学部付属病院線	11	甲斐市役所竜王庁舎	2774	2934	6%	3366	15%	3610	7%	30%
1	山梨大学医学部付属病院線	12	竜王中学校	521	669	28%	655	-2%	743	13%	43%
1	山梨大学医学部付属病院線	13	JAW玉穂集荷場	990	1081	9%	1235	14%	1362	10%	38%
1	山梨大学医学部付属病院線	14	JAW玉穂支店	1708	1394	-18%	1444	4%	2074	44%	21%
1	山梨大学医学部付属病院線	15	Kai・遊・パーク入口	1185	1228	4%	1639	33%	2298	40%	94%
1	山梨大学医学部付属病院線	16	玉川東区(小作前)	858	1448	69%	1611	11%	2296	43%	168%
1	山梨大学医学部付属病院線	17	玉川西区	319	416	30%	700	68%	1445	106%	353%
1	山梨大学医学部付属病院線	18	玉川団地西	3317	3448	4%	3272	-5%	2517	-23%	-24%
1	山梨大学医学部付属病院線	19	イオンモール甲府昭和前	2566	4638	81%	5846	26%	8261	41%	222%
1	山梨大学医学部付属病院線	20	山梨大学医学部付属病院	7815	8312	6%	8064	-3%	6602	-18%	-16%
2	竜王双葉線	1	JR竜王駅	37	67	81%	70	4%	150	114%	305%
2	竜王双葉線	2	山梨中央銀行 竜王支店前	34	5	-85%	6	20%	2	-67%	-94%
2	竜王双葉線	3	甲斐市役所 竜王庁舎	68	86	26%	88	2%	101	15%	49%
2	竜王双葉線	4	竜王中学校	6	19	217%	17	-11%	20	18%	233%

路線No	路線	No	停留所名	H28年度 利用者数	H29年度 利用者数	H30年度 対H28 変化	R05 年度 利用者数	路線No	路線	No	停留所名
2	竜王双葉線	5	J A玉簪集荷場	23	17	-26%	7	-59%	19	171%	-17%
2	竜王双葉線	6	オギノ西八幡店	100	102	2%	82	-20%	159	94%	59%
2	竜王双葉線	7	玉簪四つ角	26	22	-15%	59	168%	65	10%	150%
2	竜王双葉線	8	下八幡	9	11	22%	6	-45%	5	-17%	-44%
2	竜王双葉線	9	アマノパークス竜田店	106	130	23%	121	-7%	37	-69%	-65%
2	竜王双葉線	10	榎	144	91	-37%	74	-19%	7	-91%	-95%
2	竜王双葉線	11	榎司	38	57	50%	61	7%	20	-67%	-47%
2	竜王双葉線	12	あやめの里	68	29	-57%	66	128%	97	47%	43%
2	竜王双葉線	13	富竹新田3・4区	28	26	-7%	8	-69%	3	-63%	-89%
2	竜王双葉線	14	富竹新田3区	49	71	45%	55	-23%	40	-27%	-18%
2	竜王双葉線	15	富竹新田2・3区公会堂	116	58	-50%	46	-21%	41	-11%	-65%
2	竜王双葉線	16	竜王共立診療所	22	26	18%	41	58%	14	-66%	-36%
2	竜王双葉線	17	名取温泉	32	38	19%	7	-82%	1	-86%	-97%
2	竜王双葉線	18	J R竜王駅	196	179	-9%	211	18%	111	-47%	-43%
2	竜王双葉線	19	竜王新町	67	95	42%	23	-76%	24	4%	-64%
2	竜王双葉線	20	四ノ谷	67	122	82%	110	-10%	111	1%	66%
2	竜王双葉線	21	本竜王	62	99	60%	48	-52%	66	38%	6%
2	竜王双葉線	22	信玄橋	3	7	133%	5	-29%	3	-40%	0%
2	竜王双葉線	23	信玄堤	15	9	-40%	4	-56%	2	-50%	-87%
2	竜王双葉線	24	ドラゴンパーク	41	35	-15%	39	11%	40	3%	-2%
2	竜王双葉線	25	慈照寺	134	60	-55%	109	82%	39	-64%	-71%
2	竜王双葉線	26	クリーンエネルギーセンター	25	110	340%	42	-62%	52	24%	108%
2	竜王双葉線	27	セブンイレブン甲斐双葉赤坂台店前	16	17	6%	12	-29%	22	83%	38%
2	竜王双葉線	28	湯めみの丘	24	17	-29%	18	6%	37	106%	54%
2	竜王双葉線	29	インモア双葉SC	10	13	30%	3	-77%	17	467%	70%
2	竜王双葉線	30	下今井	0	0		2		5	150%	
2	竜王双葉線	31	J R塩崎駅入口	8	15	88%	10	-33%	22	120%	175%
2	竜王双葉線	32	双葉ふれあい文化館	3	2	-33%	1	-50%	3	200%	0%
2	竜王双葉線	33	ラザフォーク甲斐双葉	905	927	2%	795	-14%	730	-8%	-19%
3	敷島双葉線【敷島地区からラザ】	1	J R竜王駅	131	138	5%	89	-36%	99	11%	-24%
3	敷島双葉線【敷島地区からラザ】	2	大下条南	29	24	-17%	37	54%	97	162%	234%
3	敷島双葉線【敷島地区からラザ】	3	ザ・ビック甲斐敷島店	67	37	-45%	18	-51%	17	-6%	-75%

路線No	路線	No	停留所名	H28年度 利用者数	H29年度 利用者数	H30年度 対H28 変化	R05年度 利用者数	路線No	路線	No	停留所名
3	【敷島双葉線 敷島地区からラサ】	4	アマノパークス敷島店	49	42	-14%	49	17%	67	37%	37%
3	【敷島双葉線 敷島地区からラサ】	5	中下条南	69	31	-55%	41	32%	58	41%	-16%
3	【敷島双葉線 敷島地区からラサ】	6	長塚	27	21	-22%	24	14%	119	396%	341%
3	【敷島双葉線 敷島地区からラサ】	7	長塚地区商店街	36	25	-31%	18	-28%	13	-28%	-64%
3	【敷島双葉線 敷島地区からラサ】	8	敷島小学校	86	44	-49%	14	-68%	12	-14%	-86%
3	【敷島双葉線 敷島地区からラサ】	9	敷島仲町	272	67	-75%	41	-39%	14	-66%	-95%
3	【敷島双葉線 敷島地区からラサ】	10	コメリ	36	49	36%	94	92%	39	-59%	8%
3	【敷島双葉線 敷島地区からラサ】	11	敷島中学校	32	21	-34%	15	-29%	26	73%	-19%
3	【敷島双葉線 敷島地区からラサ】	12	甲斐市役所敷島庁舎	55	17	-69%	14	-18%	8	-43%	-85%
3	【敷島双葉線 敷島地区からラサ】	13	敷島総合文化会館	1	2	100%	2	0%	14	600%	1300%
3	【敷島双葉線 敷島地区からラサ】	14	山梨交通敷島営業所	16	17	6%	23	35%	34	48%	113%
3	【敷島双葉線 敷島地区からラサ】	15	敷島B&G海洋センター	7	10	43%	16	60%	3	-81%	-57%
3	【敷島双葉線 敷島地区からラサ】	16	志麻の湯	45	11	-76%	17	55%	131	671%	191%
3	【敷島双葉線 敷島地区からラサ】	17	敷島団地	183	107	-42%	71	-34%	142	100%	-22%
3	【敷島双葉線 敷島地区からラサ】	18	大久保	0	73		18	-75%	61	239%	
3	【敷島双葉線 敷島地区からラサ】	19	敷島団地	0	106		68	-36%	141	107%	
3	【敷島双葉線 敷島地区からラサ】	20	志麻の湯	15	4	-73%	13	225%	36	177%	140%
3	【敷島双葉線 敷島地区からラサ】	21	敷島B&G海洋センター	22	21	-5%	20	-5%	4	-80%	-82%
3	【敷島双葉線 敷島地区からラサ】	22	山梨交通敷島営業所	25	35	40%	40	14%	37	-8%	48%
3	【敷島双葉線 敷島地区からラサ】	23	島上条	38	11	-71%	73	564%	55	-25%	45%
3	【敷島双葉線 敷島地区からラサ】	24	敷島（滝坂下）	189	177	-6%	167	-6%	243	46%	29%
3	【敷島双葉線 敷島地区からラサ】	25	滝坂上	11	19	73%	11	-42%	37	236%	236%
3	【敷島双葉線 敷島地区からラサ】	26	登美仲宿	58	20	-66%	4	-80%	62	1450%	7%
3	【敷島双葉線 敷島地区からラサ】	27	登美上宿	24	31	29%	4	-87%	73	1725%	204%
3	【敷島双葉線 敷島地区からラサ】	28	双葉高原団地	112	129	15%	82	-36%	66	-20%	-41%
3	【敷島双葉線 敷島地区からラサ】	29	双葉東小学校	8	37	363%	9	-76%	1	-89%	-88%
3	【敷島双葉線 敷島地区からラサ】	30	登美	6	4	-33%	8	100%	9	13%	50%
3	【敷島双葉線 敷島地区からラサ】	31	イソモア双葉SC	12	13	8%	16	23%	98	513%	717%
3	【敷島双葉線 敷島地区からラサ】	32	下今井	1	0	-100%	1		6	500%	500%
3	【敷島双葉線 敷島地区からラサ】	33	JR塩崎駅入口	36	28	-22%	24	-14%	16	-33%	-56%

路線No	路線	No	停留所名	H28年度 利用者数	H29年度 利用者数	H30年度 対H28 変化	R05年度 利用者数	路線No	路線	No	停留所名
3	【双葉地区からラサ】	34	双葉ふれあい文化館	2	3	50%	4	33%	6	50%	200%
3	【双葉地区からラサ】	35	ラザウォーク甲斐双葉	1282	964	-25%	849	-12%	864	2%	-33%
4	【双葉地区からラサ】	1	JR竜王駅	0	88		127	44%	75	-41%	
4	【双葉地区からラサ】	2	大下条南	0	5		14	180%	5	-64%	
4	【双葉地区からラサ】	3	ザ・ビッグ甲斐双葉店	0	26		47	81%	55	17%	
4	【双葉地区からラサ】	4	さつき野田地	0	116		129	11%	71	-45%	
4	【双葉地区からラサ】	5	登美希望ヶ丘	0	66		63	-5%	15	-76%	
4	【双葉地区からラサ】	6	双葉SA	0	27		71	163%	18	-75%	
4	【双葉地区からラサ】	7	よってけし響か丘	0	20		39	95%	17	-56%	
4	【双葉地区からラサ】	8	オギノ双葉SC	0	73		56	-23%	111	98%	
4	【双葉地区からラサ】	9	登美仲宿	0	5		8	60%	6	-25%	
4	【双葉地区からラサ】	10	登美上宿	0	8		4	-50%	138	3350%	
4	【双葉地区からラサ】	11	双葉高原野地	0	55		54	-2%	42	-22%	
4	【双葉地区からラサ】	12	双葉東小学校	0	28		32	14%	1	-97%	
4	【双葉地区からラサ】	13	登美	0	6		9	50%	6	-33%	
4	【双葉地区からラサ】	14	イソモア双葉SC	0	10		14	40%	7	-50%	
4	【双葉地区からラサ】	15	下今井	0	0		0	#DN/0!	4		
4	【双葉地区からラサ】	16	JR塩崎駅入口	0	20		20	0%	37	85%	
4	【双葉地区からラサ】	17	双葉ふれあい文化館	0	3		4	33%	2	-50%	
4	【双葉地区からラサ】	18	ラザウォーク甲斐双葉	0	316		423	34%	258	-39%	
5	【大甲申】	0	その他(平見城停留所)	110	110	0%	70	-36%	0	-100%	-100%
5	【大甲申】	1	大甲申	10	10	0%	6	-40%	1	-83%	-90%
5	【大甲申】	2	安寺	7	7	0%	5	-29%	58	1060%	729%
5	【大甲申】	3	下菅口	2	2	0%	3	50%	10	233%	400%
5	【大甲申】	4	上菅口	145	145	0%	93	-36%	100	8%	-31%
5	【大甲申】	5	獅子平	156	156	0%	105	-33%	138	31%	-12%
5	【大甲申】	6	漆戸橋	2	2	0%	2	0%	2	0%	0%
5	【大甲申】	7	打返入口	1	1	0%	4	300%	0	-100%	-100%
5	【大甲申】	8	藤の木橋	6	6	0%	4	-33%	2	-50%	-67%
5	【大甲申】	9	久保	312	312	0%	307	-2%	325	6%	4%
5	【大甲申】	10	中村	62	62	0%	28	-55%	0	-100%	-100%

路線 No	路線	No	停留所名	H28 年度 利用者 数	H29 年度 利用者 数	H30年 度 対H28 変化	R05 年度 利用者 数	路線No	路線	No	停留所 名
5	敷島北谷線【大明神】	11	睦沢農協	21	21	0%	17	-19%	0	-100%	-100%
5	敷島北谷線【大明神】	12	中下	4	4	0%	1	-75%	0	-100%	-100%
5	敷島北谷線【大明神】	13	大下	34	34	0%	12	-65%	0	-100%	-100%
5	敷島北谷線【大明神】	14	鳥居坂上	23	23	0%	23	0%	65	183%	183%
5	敷島北谷線【大明神】	15	牛匂	5	5	0%	9	80%	11	22%	120%
5	敷島北谷線【大明神】	16	境	35	35	0%	1	-97%	3	200%	-91%
5	敷島北谷線【大明神】	17	敷島上町	118	118	0%	115	-3%	184	60%	56%
5	敷島北谷線【大明神】	18	敷島金属	14	14	0%	16	14%	26	63%	86%
5	敷島北谷線【大明神】	19	甲斐市役所敷島庁舎	161	161	0%	73	-55%	67	-8%	-58%
5	敷島北谷線【大明神】	20	志麻の湯	32	32	0%	10	-69%	14	40%	-56%
5	敷島北谷線【大明神】	21	山梨交通敷島営業所	145	145	0%	122	-16%	260	113%	79%
5	敷島北谷線【大明神】	22	敷島中学校	20	20	0%	6	-70%	7	17%	-65%
5	敷島北谷線【大明神】	23	コメリ	159	159	0%	123	-23%	130	6%	-18%
5	敷島北谷線【大明神】	24	おかじま食品館	225	225	0%	109	-52%	54	-50%	-76%
5	敷島北谷線【大明神】	25	ザ・ビック甲斐敷島店	49	49	0%	32	-35%	77	141%	57%
5	敷島北谷線【大明神】	26	大下条南	2	2	0%	1	-50%	1	0%	-50%
5	敷島北谷線【大明神】	27	JR竜王駅	250	250	0%	193	-23%	418	117%	67%
6	敷島北谷線【平見城】	0	その他(大明神停留所)	0	33		18	-45%	0	-100%	
6	敷島北谷線【平見城】	1	平見城公民館	41	29	-29%	56	93%	0	-100%	-100%
6	敷島北谷線【平見城】	2	小川入口	4	46	1050%	53	15%	50	-6%	1150%
6	敷島北谷線【平見城】	3	木村入口	1	0	-100%	2		2	0%	100%
6	敷島北谷線【平見城】	4	下芦沢	3	9	200%	7	-22%	10	43%	233%
6	敷島北谷線【平見城】	5	神戸	252	249	-1%	230	-8%	119	-48%	-53%
6	敷島北谷線【平見城】	6	清川	4	10	150%	17	70%	13	-24%	225%
6	敷島北谷線【平見城】	7	下福沢	553	551	0%	428	-22%	355	-17%	-36%
6	敷島北谷線【平見城】	8	前屋	75	97	29%	96	-1%	38	-60%	-49%
6	敷島北谷線【平見城】	9	獅子平	84	123	46%	107	-13%	64	-40%	-24%
6	敷島北谷線【平見城】	10	漆戸自治会	0	0		6		0	-100%	
6	敷島北谷線【平見城】	11	漆戸橋	1	0	-100%	0		0		-100%
6	敷島北谷線【平見城】	12	打返公民館	2	63	3050%	9	-86%	0	-100%	-100%
6	敷島北谷線【平見城】	13	打返入口	0	6		3	-50%	0	-100%	
6	敷島北谷線【平見城】	14	藤の木橋	5	4	-20%	3	-25%	3	0%	-40%

路線No	路線	No	停留所名	H28年度 利用者数	H29年度 利用者数	H30年度 対H28 変化	R05年度 利用者数	路線No	路線	No	停留所名
6	敷島北谷線【平見城】	15	久保	302	296	-2%	233	-21%	164	-30%	-46%
6	敷島北谷線【平見城】	16	中村	116	69	-41%	4	-94%	0	-100%	-100%
6	敷島北谷線【平見城】	17	睦尺豊苅	10	10	0%	3	-70%	0	-100%	-100%
6	敷島北谷線【平見城】	18	中下	0	5		2	-60%	2	0%	
6	敷島北谷線【平見城】	19	大下	27	45	67%	20	-56%	0	-100%	-100%
6	敷島北谷線【平見城】	20	鳥居坂上	18	21	17%	22	5%	37	68%	106%
6	敷島北谷線【平見城】	21	牛匂	4	5	25%	6	20%	8	33%	100%
6	敷島北谷線【平見城】	22	境	28	35	25%	2	-94%	1	-50%	-96%
6	敷島北谷線【平見城】	23	敷島上町	111	137	23%	82	-40%	147	79%	32%
6	敷島北谷線【平見城】	24	敷島金属	31	32	3%	36	13%	53	47%	71%
6	敷島北谷線【平見城】	25	甲斐市役所敷島庁舎	102	57	-44%	41	-28%	32	-22%	-69%
6	敷島北谷線【平見城】	26	志麻の湯	7	39	457%	13	-67%	8	-38%	14%
6	敷島北谷線【平見城】	27	山梨交通敷島営業所	169	177	5%	143	-19%	134	-6%	-21%
6	敷島北谷線【平見城】	28	敷島中学校	14	28	100%	11	-61%	19	73%	36%
6	敷島北谷線【平見城】	29	コメリ	313	321	3%	226	-30%	75	-67%	-76%
6	敷島北谷線【平見城】	30	おかじま食品館	497	542	9%	295	-46%	172	-42%	-65%
6	敷島北谷線【平見城】	31	ザ・ビック甲斐敷島店	308	94	-69%	104	11%	95	-9%	-69%
6	敷島北谷線【平見城】	32	大下条南	17	17	0%	4	-76%	3	-25%	-82%
6	敷島北谷線【平見城】	33	JR竜王駅	295	554	88%	514	-7%	557	8%	89%
7	敷島中甲線	1	清川	44	44	0%	24	-45%	5	-79%	-89%
7	敷島中甲線	2	下福尺	13	13	0%	9	-31%	58	544%	346%
7	敷島中甲線	3	前屋	20	20	0%	16	-20%	24	50%	20%
7	敷島中甲線	4	獅子平	1	1	0%	0	-100%	0		-100%
7	敷島中甲線	5	漆戸橋	0	0		0		0		
7	敷島中甲線	6	打返入口	0	0		0		0		
7	敷島中甲線	7	藤の木橋	0	0		1		0	-100%	
7	敷島中甲線	8	久保	30	30	0%	43	43%	12	-72%	-60%
7	敷島中甲線	9	睦尺豊苅	1	1	0%	0	-100%	1		0%
7	敷島中甲線	10	大下	1	1	0%	211	21000%	0	-100%	-100%
7	敷島中甲線	11	鳥居坂上	3	3	0%	4	33%	0	-100%	-100%
7	敷島中甲線	12	牛匂	0	0		0		1		
7	敷島中甲線	13	境	0	0		0		0		

路線 No	路線	No	停留所名	H28	H29	H30年	R05		路線	No	停留所名
				年度	年度	度	利用者数	路線No			
7	敷島中線	14	敷島上町	0	0		0		11		
7	敷島中線	15	敷島金属	0	0		0		2		
7	敷島中線	16	敷島中学校	2	2	0%	3	50%	1	-67%	-50%
7	敷島中線	17	コメリ	14	14	0%	15	7%	54	260%	286%
7	敷島中線	18	敷島中町	97	97	0%	290	199%	48	-83%	-51%
8	双葉北線	1	ラザフォーク甲斐双葉	52	30	-42%	28	-7%	290	936%	458%
8	双葉北線	2	甲斐市役所双葉庁舎	47	11	-77%	3	-73%	11	267%	-77%
8	双葉北線	3	双葉西小学校	3	1	-67%	0	-100%	28		833%
8	双葉北線	4	宇津谷	24	8	-67%	4	-50%	56	1300%	133%
8	双葉北線	5	金剛地公民館	0	1		0	-100%	62		
8	双葉北線	6	滝沢	23	22	-4%	44	100%	19	-57%	-17%
8	双葉北線	7	駒沢	0	0		1		0	-100%	
8	双葉北線	8	米沢	395	341	-14%	311	-9%	67	-78%	-83%
8	双葉北線	9	百楽泉	198	153	-23%	166	8%	59	-64%	-70%
8	双葉北線	10	笠石公民館	31	21	-32%	0	-100%	5		-84%
8	双葉北線	11	高浦尺北	0	0		0		16		
8	双葉北線	12	高浦尺南	4	5	25%	1	-80%	88	8700%	2100%
8	双葉北線	13	新田	151	157	4%	129	-18%	108	-16%	-28%
8	双葉北線	14	団子北	211	159	-25%	144	-9%	87	-40%	-59%
8	双葉北線	15	団子南	46	83	80%	80	-4%	12	-85%	-74%
8	双葉北線	16	双葉東小学校	109	131	20%	160	22%	8	-95%	-93%
8	双葉北線	17	りほく病院	2	10	400%	4	-60%	47	1075%	2250%
8	双葉北線	18	双葉保健福祉センター	8	3	-63%	0	-100%	50		525%
8	双葉北線	19	登美	25	23	-8%	7	-70%	1	-86%	-96%
8	双葉北線	20	イツモア双葉SC	49	38	-22%	61	61%	13	-79%	-73%
8	双葉北線	21	富士見台団地入口	0	0		4		28	600%	
8	双葉北線	22	岩森	11	27	145%	13	-52%	58	346%	427%
8	双葉北線	23	JR塩崎駅	51	42	-18%	32	-24%	9	-72%	-82%
8	双葉北線	24	甲斐市役所双葉庁舎	19	14	-26%	29	107%	13	-55%	-32%
8	双葉北線	25	ラザフォーク甲斐双葉	719	724	1%	659	-9%	256	-61%	-64%

5.1.2 バス停別時間帯別利用者数の経年推移

時間帯別の利用者数を、平成 30 年度と令和 5 年度の変化で把握した。

その結果、各路線とも、朝の需要が多く、午後の需要が少ない傾向にあること、また、この傾向は、平成 30 年度と令和 5 年度で大きな変化がないことがわかる。

この点で、特に午後のバス運行が経営に負担をかけていることが予測される。

表 5-3 平成 30 年度と令和 4 年度の時間帯別の利用者数①

山梨大学医学部附属病院線

年度	山梨大学医学部附属病院線										山梨交通軌道営業所行										合計	運行日数	平均乗車 人数(便 あたり)																														
	06:30					07:30					08:30					09:30								10:30					11:30					12:00					12:55					14:55					17:25				
	01便	03便	05便	07便	09便	11便	13便	15:20	11便	13便	15:20	02便	04便	06便	08便	10便	12便	14便	16便	18便				20便	02便	04便	06便	08便	10便	12便	14便	16便	18便	20便	02便	04便	06便	08便	10便	12便	14便	16便	18便	20便									
H30	662	2,688	1,926	3,654	1,921	804	1,227	11,982	1,140	1,215	1,939	1,828	1,446	1,736	1,844	11,148	662	2,688	1,926	3,654	1,921	804	1,227	11,982	1,140	1,215	1,939	1,828	1,446	1,736	1,844	11,148	662	2,688	1,926	3,654	1,921	804	1,227	11,982	1,140	1,215	1,939	1,828	1,446	1,736	1,844	11,148	256	6.5			
R05	56.4	239.3	155.6	322.3	164.3	69.8	110.8	1,118.5	92.4	109.3	156.5	175.8	138.8	130.4	219.9	1,023.1	56.4	239.3	155.6	322.3	164.3	69.8	110.8	1,118.5	92.4	109.3	156.5	175.8	138.8	130.4	219.9	1,023.1	56.4	239.3	155.6	322.3	164.3	69.8	110.8	1,118.5	92.4	109.3	156.5	175.8	138.8	130.4	219.9	1,023.1	285	6.4			

※R05年度は9/2～11/26の期間で行われた土日運行の実証実験の値が含まれる

竜王双葉線

年度	竜王～双葉地区						合計	運行日数	平均乗車 人数(便 あたり)
	03便			04便					
	01便	03便	04便	02便	04便	06便			
H30	444	135	579	381	163	544	102	2.8	
R05	37.0	11.3	48.3	31.8	13.6	45.3	103	2.5	

敷島双葉線(敷島～双葉地区)

年度	敷島地区からラザ						双葉地区からラザ						ラザから敷島地区						ラザから双葉地区						合計	運行日数	平均乗車 人数(便 あたり)
	03便			04便			02便			04便			01便			03便											
	01便	03便	04便	02便	04便	06便	01便	03便	04便	02便	04便	06便	01便	03便	04便	01便	03便	04便									
H30	428	96	244	29	797	270	203	87	197	757	102	1.9	428	96	244	29	797	270	203	87	197	757	102	1.9			
R05	49.8	12.4	15.0	1.2	78.4	35.3	13.7	6.6	11.8	67.3	101	2.2	49.8	12.4	15.0	1.2	78.4	35.3	13.7	6.6	11.8	67.3	101	2.2			

表 5-4 平成 30 年度と令和 4 年度の時間帯別の利用者数②

敷島北部線

年度	睦沢・清川方面						合計	運行日数	平均乗車
	01便	03便	人数	02便	04便	人数			
	09:00	13:00	小計	11:00	16:00	小計			
H30	801	443	1,244	428	471	899	2,143	205	2.6
	66.8	36.9	103.7	35.7	39.3	74.9			
	64.4%	35.6%	100.0%	47.6%	52.4%	100.0%			
R05	741	671	1,412	254	346	600	2,012	189	2.7
R04	61.8	55.9	117.7	21.2	28.8	50.0			
R04	52.5%	47.5%	100.0%	42.3%	57.7%	100.0%			

敷島仲町線

年度	青川・敷島仲町線	合計	運行日数	平均乗車
	01便			
	07:25			
H30	308	308	244	1.3
	25.7			
	100.0%			
R05	112	112	227	0.5
R04	9.3			
R04	100.0%			

双葉北部線

年度	→駒沢→菖蒲澤→ラザ			ラザ→菖蒲澤→駒沢→ラザ			合計	運行日数	平均乗車
	01便	03便	人数	02便	04便	人数			
	09:40	13:45	小計	12:00	16:10	小計			
H30	364	133	497	390	53	443	940	102	2.3
	30.3	11.1	41.4	32.5	4.4	36.9			
	73.2%	26.8%	100.0%	78.5%	10.7%	100.0%			
R05	296	36	332	311	56	367	699	101	1.7
R04	24.7	3.0	27.7	25.9	4.7	30.6			
R04	89.2%	10.8%	100.0%	84.7%	15.3%	100.0%			

5.1.3 経営環境

下記に、甲斐市の市民バスの委託料実績について、平成 27(2015)年度から令和 3(2021)年度までの運行経費から料金収入を除いた差し引き支払額の推移を示す。

表 5-5 市民バス委託料実績(H27～R4 年度)

路線	委託料	H28年計	H29年計	H30年計	H31年計	R02年計	R03年計	R04年計
敷島営業所～医大線 67,910円/日 (R2:65,362円/日)	運行経費	16,000,049	16,480,512	16,480,512	16,950,620	17,130,849	17,452,870	17,972,010
	料金収入	3,196,600	3,695,700	3,929,600	3,736,600	2,843,000	3,297,300	3,592,578
	差引支払	12,803,449	12,784,812	12,550,912	13,214,020	14,287,849	14,155,570	14,379,432
竜王～双葉線 21,536円/日 (R2:21,214円/日)	運行経費	2,057,748	1,980,248	2,009,298	2,073,746	2,185,042	2,196,672	2,323,165
	料金収入	207,300	236,500	199,500	203,900	180,800	152,200	180,401
	差引支払	1,850,448	1,743,748	1,809,798	1,869,846	2,004,242	2,044,472	2,142,764
敷島～双葉線 29,049円/日 (R2:28,615円/日)	運行経費	2,565,606	2,719,566	2,710,956	2,852,564	2,918,730	2,992,047	3,072,723
	料金収入	385,100	311,100	302,100	286,000	198,600	229,700	287,224
	差引支払	2,180,506	2,408,466	2,408,856	2,566,564	2,720,130	2,762,347	2,785,499
敷島倍線 (清川・陸奥線) 25,889円/日 (R2:25,298円/日)	運行経費	4,763,647	4,538,674	4,822,010	4,996,567	5,186,090	5,333,134	5,606,340
	料金収入	512,200	487,100	354,100	337,900	308,900	339,100	354,346
	差引支払	4,251,447	4,051,574	4,467,910	4,658,667	4,877,190	4,994,034	5,251,994
敷島倍線 (清川中郷線) 3,168円/日 (R2:3,095円/日)	運行経費	690,120	698,328	700,768	712,385	752,085	766,656	813,078
	料金収入	15,500	17,500	49,300	21,800	10,900	9,900	9,670
	差引支払	674,620	680,828	651,468	690,585	741,185	756,756	803,408
双葉倍線 21,934円/日 (R2:21,433円/日)	運行経費	2,005,932	2,040,121	2,032,452	2,137,187	2,207,599	2,237,268	2,340,069
	料金収入	180,800	170,600	160,100	145,700	119,100	103,800	102,400
	差引支払	1,825,132	1,869,521	1,872,352	1,991,487	2,088,499	2,133,468	2,237,669
合 計	運行経費	28,083,102	28,457,449	28,755,996	29,723,069	30,380,395	30,978,647	32,127,385
	料金収入	4,497,500	4,918,500	4,994,700	4,731,900	3,661,300	4,132,000	4,526,619
	差引支払	23,585,602	23,538,949	23,761,296	24,991,169	26,719,095	26,846,647	27,600,766

本表より、どの路線も令和 2(2020)年度～令和 4(2022)年度が最も運行状況が厳しい。特に令和 4(2022)年度と平成 28(2016)年を比べると、敷島～双葉線で 28%増と最も支払い額の増加が多くなっている。その一方で、敷島営業所～医大線は増加率が 12%と最も増加が少なく、さらに令和 2(2020)年度から令和 3(2021)年度にかけては料金収入はわずかであるが増加しており、利用者数が戻っていることが伺える。

5.2 地域公共交通計画の策定に向けての検討事項

次年度以降、甲斐市地域公共交通計画の策定に向けて、以下の事項の検討が必要だと考える。

①市民ニーズの把握

市民へのアンケート調査を実施し、現状の地域公共交通サービスに対する評価と改善要望を把握するとともに、本市における交通弱者の定義と洗い出し、及びその移動特性を把握する。

②潜在需要の把握

既存の入手可能なデータ等を活用し、市民の移動特性を把握するとともに、市民の交通手段特性を把握する。また、地域公共交通に関する潜在需要を把握し、本計画の検討与件として活用する。

③AI オンデマンド交通実証実験を踏まえた実証実験のとりまとめ

市域全域での AI オンデマンド交通の実証結果を実施するとともに、その結果をとりまとめることで、AI オンデマンド交通に対する市民の評価、実装可能性について検討する。また、本事項について、交通事業者との協議調整を実施する。

④市民バス、民間バス、AI オンデマンド交通の役割分担の検討

上記の検討結果を踏まえ、市民バス、民間バス、AI オンデマンド交通の役割分担を整理するとともに、当市での適用方針を検討する。

これを踏まえ、市域の公共交通計画を検討する。また、交通モードの事業性についてもあわせて検討する。

⑤需要誘発策の検討

本市においては、市民を地域公共交通に転換・誘発する施策が重要だと考える。そのため、本市の特性を踏まえ、地域公共交通の需要誘発策を検討する。

⑥アクションプログラムの検討

以上の検討結果を踏まえ、地域公共交通計画の実現に向けたアクションプログラムを検討する。

甲斐市地域公共交通計画素案作成業務 報告書

令和6年(2024年)3月22日

株式会社 日建設計総合研究所

〒101-0052 東京都千代田区神田小川町 3-7-1 ミツワ小川町ビル 3階
