

緑と活力あふれる生活快適都市

2016

広報 **がい**

# 甲斐

6

No.142

## 注目情報 lose up

- 軽自動車税の税額変更…………… 4
- 海の家・山の家 市民保養所を開設します…………… 6
- 第3次甲斐市ヒューマンプラン…………… 8

**熊本地震発生 緊急特集**  
**大災害に備える**

# 大

# 災害に備える



南阿蘇村 (写真提供 山下博史さん)



西原村



益城町



益城町

平成28年4月14日午後9時26分頃、熊本県熊本地方の深さ11kmを震源とするマグニチュード6.5、最大震度7の地震が発生。そして16日午前1時25分にはさらに大きな同じく熊本県熊本地方の深さ12kmを震源とするマグニチュード7.3、最大震度7の地震が観測されました。

最大震度7の地震が2度も続くという「想定外」の地震は熊本県・大分県を中心に甚大な被害をもたらし、今も多くの人が避難所生活を余儀なくされています。

災害は常に予想を上回り起こるもの。その災害のために、私たちはどのような考えで備えをしなければいけないのか。専門家の意見を元に、改めて「大災害に備える」ということを考えます。

4月14日の地震以降、数回熊本入りし、支援を行っているNPO法人「災害・防災ボランティア未来会」代表の山下博史さんに、被災地の様子や、災害に備えて、私たちに何が必要なのかを話していただきました。

## 想定外の災害

九州地方は地震の少ない地域なので、住民は地震に慣れていませんでした。一昨年、山梨県が想定外の大雪で被害を受けたのと同じです。想定外の災害が起こると人は対応できないのです。

九州地方は台風が多い地域のため、台風による避難所設営の経験が震災の初期段階には生かされていたように思います。しかし、避難所生活が長引くにつれて衛生問題などが出てきました。

また、今回の震災では車中泊をする人が今までの震災よりも圧倒的に多いようです。避難所が想定していた避難者を超える人たちが避難してきたからです。結果、車内でエコノミークラス症候群になる人たちが増えました。

災害は人の想定を超えるということを意識しておきましょう。

## 必要なのは減災

「備えあれば憂いなし」という言葉がありますが、どんなに備えていて

## 思いを届ける

5月20日(金)、熊本地震により被害を受けられた人たちに、みなさんから頂いた支援物資を届けました。温かいご支援ありがとうございました。

また、車中泊でエコノミークラス症候群になる人が増加したことから、予防策として体を動かし、リフレッシュしてもらおうと「甲州弁ラジオ体操第一」のCD、522枚を熊本県へ送りました。



もそれを越える災害は起きてしまいます。「備えあれば憂いが減る」のです。だからこそ被害を最小限に抑えるために準備をしなければならぬのです。必要なのは防災ではなく「減災」の意識です。

そして、備えは一人ひとりにあった備えをしてください。例えば、ミネラルウォーターを買うのもいいですが、空のペットボトルを消毒洗浄して水道水を入れ、冷暗所に保存しておけば10日ぐらいは保存できます。期間が過ぎれば洗濯や風呂など生活用水に使い、また入れ替えてください。

「備えあれば憂い減る」減災の意識で備えをしましょう。

## SNS(ソーシャル・ネットワーク)キング・サービスの問題

災害時の情報伝達手段として広く

活用されているLINEやツイッターなどのSNS。即時性や誰でも情報発信ができるという利点の反面、その情報が現場に混乱を招く場合もあります。大切なのは、情報が「真実か」「必要か」「古くないか」を確認することです。また、情報を拡散する際もその3つを意識し、情報に責任を持って広げてください。

さまざまな情報を安易に信じず、必ず確認をしましょう。

## 自助の備え、共助の備え

自助共助という言葉がありますが、それらは普段から備えていなければ意味がありません。

災害に備えて水を用意したり、避難所を把握したりする自助の備え。また、共助のためには地域のイベ

## 教訓を学ぶ

テレビやネットでは、被災地の様子が報道されています。それらを見てかわいそうだと思うだけでなく、自分の事と置き換えてみてください。もし自分が同じ状況に陥ったらどうするか、何が必要なのかを考えておいてください。

個人や家庭、地域のそれぞれの立場で、最悪の状況を想定して最高の備えをしてください。

震災を生き抜いた教訓として自分ができる最高の備えをしましょう。



NPO法人「災害・防災ボランティア未来会」代表 山下博史さん

**熊本・大分地震災害 義援金募金**

熊本・大分地震で被害を受けた人たちを支援するため、各庁舎・図書館の窓口に義援金募金箱を設置しました。

みなさんの温かいご支援をお願いします。

**募金箱設置場所**

- 竜王庁舎(新館総合案内)
- 敷島庁舎(市民地域課窓口)
- 双葉庁舎(市民地域課窓口)
- 竜王図書館(1階受付カウンター)
- 敷島図書館(受付カウンター)
- 双葉図書館(受付カウンター)

**受付時間**

開庁(館)時間内での受付となります。

**問い合わせは…**

総務課(本館3階)  
☎055(278)1661

# 軽自動車税の税額変更

軽自動車と普通自動車との間の税負担水準格差の見直し、グリーン化を進める観点などから税制改正が行われ、平成28年度から軽自動車税の税額が変更となりました。



## 1. 原動機付自転車、小型特殊自動車、二輪車

購入や登録の時期にかかわらず、すべての車両について平成28年度分の軽自動車税から改正後の税額が適用されます。

種別	税額	
原動機付自転車	50cc以下	2,000円
	90cc以下(51~90cc)	2,000円
	125cc以下(91~125cc)	2,400円
小型特殊自動車	ミニカー	3,700円
	農耕作業用	2,400円
	その他	5,900円
軽二輪車	126~250cc	3,600円
小型二輪自動車	250cc超	6,000円



## 2. 四輪および三輪の軽自動車

車検証に記載されている「初度検査年月」により、次の表いずれかの税額になります。

※初度検査年月とは、その車両が初めてナンバーを取得した際の検査年月日です。車検証で確認できます。

車種	初度検査年月				
	平成14年以前	平成15年1月から平成27年3月まで	平成27年4月から平成28年4月1日まで		
軽三輪	4,600円	3,100円	3,900円		
四輪車	乗用	家用	12,900円	7,200円	10,800円
		営業用	8,200円	5,500円	6,900円
	貨物	家用	6,000円	4,000円	5,000円
		営業用	4,500円	3,000円	3,800円

## 3. グリーン化特例による税額

初度検査が平成27年4月1日から平成28年3月31日までの軽四輪車(三輪以上の軽自動車)のうち、一定の環境性能を有する車両については、平成28年度に限り軽減税額が適用されます。

※詳しくは問い合わせください。

種別	グリーン化特例(軽減税額)				
	約75%軽減	約50%軽減	約25%軽減		
軽三輪	1,000円	2,000円	3,000円		
四輪車	乗用	家用	2,700円	5,400円	8,100円
		営業用	1,800円	3,500円	5,200円
	貨物	家用	1,300円	2,500円	3,800円
		営業用	1,000円	1,900円	2,900円

# 軽自動車税の減免制度

一定以上の身体障がい者に対する軽自動車税の減免制度があります。

身体障がい者本人が納税義務者の軽自動車(身体障がい者で年齢18歳未満の人または精神障がい者等にあってはその人と生計を一にする人が納税義務者の軽自動車を含む)で、1人につき1台減免申請することができます。

※普通自動車の減免を受けている人、タクシー利用料金の助成を受けている人は対象外です。

※平成27年度までに減免を受けた人は、申請内容に変更がない限り、毎年度申請する必要はありません。

### 減免の手続き

軽自動車税の納税通知書が届きましたら、6月23日(木)までに税務課または各支所市民地域課で手続きをしてください。

※6月23日を過ぎると手続きができませんのでご注意ください。

### 手続きに必要なもの

- ・軽自動車税の納税通知書
- ・身体障がい者手帳・戦傷病者手帳等のうち該当するもの(複数ある場合は、すべて)
- ・運転免許証
- ・印鑑
- ・車検証
- ・マイナンバー通知カードもしくは個人番号カード

※詳細および不明な点については、問い合わせください。

## 身体障がい者等減免適用範囲

障がいの区分	障がいの級別		
	本人運転の場合	家族運転・常時介護者運転	
視覚障害	1級~3級・4級の1	左に同じ	
聴覚障害	2級・3級	左に同じ	
平衡機能障害	3級	左に同じ	
音声機能障害	3級(喉頭摘出による音声機能障害がある場合に限る)		
上肢不自由	1級・2級の1・2級の2(両上肢の障がいのみ対象)	左に同じ	
下肢不自由	1級~6級	1級・2級・3級の1(両下肢の障害のみ対象)	
体幹不自由	1級~3級・5級	左に同じ	
乳幼児期以前の非進行性脳病変による運動機能障害	上肢機能	1級・2級(1上肢のみに運動機能障害がある場合を除く)	左に同じ
	移動機能	1級~6級	1級・2級・3級(1下肢のみに運動機能障害がある場合を除く)
心臓機能障害	1級・3級	左に同じ	
腎臓機能障害	1級・3級	左に同じ	
呼吸器機能障害	1級・3級	左に同じ	
ぼうこうまたは直腸の機能障害	1級・3級	左に同じ	
小腸の機能障害	1級・3級	左に同じ	
免疫機能障害	1級・2級・3級	左に同じ	
療育手帳所持者(紺)		A	
精神障害者保健福祉手帳所持者(緑)		1級	

※戦傷病者手帳の適用範囲については税務課へお問い合わせください。

## 納税義務者・運転者・使用目的の関係

運転者	障がいの状況	納税義務者	使用目的
障がい者本人		障がい者	目的は問わない
障がい者と生計を一にする人	療育手帳または精神障がい者保健福祉手帳の交付を受けている人	障がい者と生計を一にする人	身体障がい者等の
	上記以外の人	障がい者が18歳以上 障がい者が18歳未満	1 通院 2 通学 3 通所 4 生業等
障がい者を常時介護する人		障がい者	

※平成28年度軽自動車税課税基準日は平成28年4月1日です。

## 市県民税・軽自動車税の納税通知書を発送します

平成28年度の市県民税の納税通知書は6月初旬に、軽自動車税の納税通知書は6月中旬にそれぞれ発送します。手元に届かない場合はご連絡をお願いします。

市の行政サービスは、みなさんが納めた税金によって支えられています。コンビニでの支払いや、口座振替などを利用し、市税の納期内納付にご協力をお願いします。

## 市県民税についてのよくある質問

### 市県民税が課税されない人とは

A 甲斐市では、次の①~③のいずれかに当てはまる人は課税されません。

- ①生活保護法の規定による生活扶助を受けている人
- ②障がい者、未成年者、寡婦(夫)で前年の合計所得金額が125万円以下の人
- ③前年の合計所得金額が次の額以下の人
  - ・扶養親族がない人 28万円(給与収入のみの場合93万円)
  - ・扶養親族がいる人 28万円×(扶養親族人数+1)+16万8千円

### 問い合わせは…税務課(本館1階)

055(0)278-1093

## 新潟県 上越市

- ◆海開き 6月26日(日)
- ◆宿泊
  - 助成額 1人あたり2,000円(1泊のみ)
  - 利用料金は、次の宿泊施設一覧表のとおり
- ◆休憩(海の家)
  - 助成額：全額
  - ※一覧表の宿泊施設に宿泊のときは、2日分の助成ができます。
- 予約・問い合わせは…
  - 谷浜観光協会事務局 ☎025(546)2008
  - 午前8時～午後6時
  - または、各施設へ直接予約してください。

## 谷浜宿泊施設一覧表

宿泊所名	電話	1泊2食付基本料金	
		大人	小人
旅 坪田旅館	025(546)2025	7,500～	7,000～
旅 旅館田中屋	025(546)2128		
旅 藤左工門旅館	025(546)2059		
旅 加茂屋旅館	025(546)2057		
旅 いそや旅館	025(546)2136		
旅 ことぶきや旅館	025(546)2112		
旅 彦治右工門旅館	025(546)2028		
旅 旅館喜久屋	025(546)2521		
旅 旅館青木屋	025(546)2134		
旅 駅前さいとう	025(546)2200		
旅 わかば	025(546)2123		

注) 宿泊料は基本料金です。詳細は予約時にご確認ください。  
また、幼児についても予約時にご確認ください。

## 山の家

助成額は各施設とも1人あたり600円

### 尾白の森キャンプ場(北杜市白州町)

- 予約・問い合わせは…
- 尾白の森キャンプ場 ☎0551(35)4411

種別	料金	規模
6人用	7,720円	11棟
6人用	9,770円	3棟
13人用	20,570円	2棟
15人用	23,660円	1棟
20人用	28,800円	1棟
オートキャンプ	4,630円	40サイト

### ノースランドキャンプ場(甲斐市上芦沢)

- 予約・問い合わせは…
- ノースランド・キャンパーズ・ビレッジ ☎055(277)0105

種別	料金	規模
幌馬車型キャビン	3,780円(1人/1泊)	16棟
オートキャンプ	4,320円	7サイト

※キャビンは1室4人まで。



注) 各施設オートキャンプは車1台/テント1張の料金です。テントの貸出はありません。オートキャンプの料金は人数により変わる場合がありますので予約時に必ずご確認ください。

- 申請・問い合わせは…
- 商工観光課(本館2階) ☎055(278)1708 敷島支所市民地域課(敷島庁舎) ☎055(277)3112
- 双葉支所市民地域課(双葉庁舎1階) ☎0551(20)3650

### 篠沢・大滝キャンプ場(北杜市白州町)

- 予約・問い合わせは…
- 篠沢・大滝キャンプ場 ☎0551(35)3131

種別	料金	規模
6人用	12,960円	20棟
10人用	22,680円	2棟
12人用	29,160円	1棟
30人用	56,700円	1棟
オートキャンプ	5,940円	50サイト

※別途管理費 1人1泊100円

### ビッグホーンオートキャンプ場(甲斐市上芦沢)

- 予約・問い合わせは…
- ビッグホーンオートキャンプ場 ☎055(277)0080

種別	料金	規模
オートキャンプ	5,500円	40サイト



# 海の家 山の家 市民保養所を開設します

## ■利用券交付についての留意事項

利用券申請期間…6月13日(月)～8月26日(金)(土・日曜日、祝日は除く)  
利用券有効期間…7月1日(金)～8月31日(水)

- ◆ご利用は、「海の家」「山の家」それぞれ1人1回までのご利用となります。
- ◆助成対象者は、市内に住民登録をしている人に限ります。
- ◆利用券の申請は、宿泊の場合は予約をしてからとなります。
- ◆利用券の申請時に、市内に住んでいることが分かるものを持参してください。(免許証等)
- ◆宿泊キャンセル(海の家・山の家とも)は、それぞれ所定のキャンセル料金がかかります。

## 海の家

### 静岡県 牧之原市

- ◆海開き 相良7月1日(金)・静波6月30日(木)
- ◆宿泊
  - 助成額 1人あたり2,000円(1泊のみ)
  - 利用料金は、下記宿泊施設一覧表のとおり
  - ※牧之原市観光協会に予約し、観光協会から送付された予約受付書を申請時に添付してください。
- ◆休憩
  - 助成額 全額
  - ・海の家
  - ・牧之原市相良B&G海洋センタープール(月曜日休み)
  - ・シーサイドプール地頭方(利用期間7月29日～8月27日)
  - ※一覧表の宿泊施設に宿泊のときは、2日分の助成ができます。
- 予約・問い合わせは…
- 牧之原市観光協会 ☎0548(22)5600
- 午前8時～午後5時(日曜日は定休)

## 相良宿泊施設一覧表

宿泊所名	1泊2食付基本料金(円/人)		幼児	備考
	大人	小人		
民 大沢	7,560	6,260	2,700	お盆割増
民 美宇良	7,020	6,480	2,160	
民 田沼	8,640	8,640	3,780	
民 文一	6,500	5,500	2,000	
民 もりまさ	7,560	6,048	3,888	バストイレ付割増
ベ 海岸通り	磯 11,000 店×8,800	7,500	4,400	磯料理11,000円コース、店メニュー8,800円コース選 土・お盆割増
ベ リリカル	8,000	6,000	3,500	土曜日1,000円増
ベ むぎわらぼうし	9,720	7,560	3,780	
ビ おじろ	6,000	5,000	2,800	お子様ランチ1,000円
旅 大漁苑	9,720	7,560	3,100	土・祝前日(大人・小人)1,000円増
旅 なかたに	要相談	要相談	2,000	全室バストイレ付
旅 大とく屋	9,720	7,560	3,240	全室バストイレ付

## 静波宿泊施設一覧表

宿泊所名	1泊2食付基本料金(円/人)		幼児	備考
	大人	小人		
民 東海	7,200	6,000	3,000	
民 オーシャンビューはまゆう	8,900	6,900	2,160	
ベ セイラース	9,000	6,500～8,000	4,500	小人料金は食事内容による
旅 はちぼし	8,000	5,400	2,700	
旅 わかき家	7,100	5,300	1,800	
ホ 静波リゾートスウィングビーチ	13,980～	8,980～		素泊まりは応相談

### 静岡県 御前崎市

- ◆海開き 7月9日(土)
- ◆宿泊
  - 助成額 1人あたり2,000円(1泊のみ)
  - 利用料金は、下記宿泊施設一覧表のとおり
  - ※御前崎市観光協会に予約し、観光協会から送付された予約受付書を申請時に添付してください。
- ◆休憩
  - 助成額 全額
  - ・海水浴場シャワー
  - ・B&G御前崎海洋センタープール(月曜日休み)
  - ・すいすいパークびるる(月曜日休み)
  - ※一覧表の宿泊施設に宿泊のときは、2日分の助成ができます。
- 予約・問い合わせは…
- 御前崎市観光協会 ☎0548(63)2001
- 午前8時30分～午後5時(火曜日は定休)

## 御前崎宿泊施設一覧表

宿泊所名	1泊2食付基本料金(円/人)		幼児	備考
	大人	小人		
ホ 静岡カントリーホテル	9,180	5,940	4,320	1泊朝食
ビ セピア	4,320	3,240	0	素泊り
ビ ビジネスホテル玄	6,000～	1,100～	0	1泊朝食
ビ ルートイン御前崎	7,150～	2,500	0	1泊朝食
ビ くれたけイン御前崎	7,200	6,700	0	1泊朝食
旅 鴨岡屋	8,640～	6,480	2,160	
旅 魚松荘	7,560～	6,480	2,160	
旅 はまゆう	7,000	3,500	0	
旅 お宿 なかにし	8,000～	6,000～	1,500	
旅 磯亭	10,800	6,480	2,160	
旅 八光	8,640～	6,480～	2,160	幼児食事付5,250円～
旅 聖火	8,640～	5,400～	2,160	
旅 パンシヨクワッサン	10,800～	8,640～	1,000	幼児3歳～5歳食事付5,400円～
旅 八潮	8,640～	7,560～	2,160	
旅 榎大篠屋	6,480	5,600	3,240	
旅 割烹旅館 合亀	5,400	2,700	2,000	1泊朝食
民 かけ家	8,640	7,020	2,160	
民 民宿 岬	7,000	6,480	2,160	
民 幸漁	7,776	6,480	2,160	
民 はまえんどう	7,560	6,480	2,160	
民 民宿 たけゆう	3,780～	3,240～	2,160	素泊り
民 いそかぜ	5,200	4,700	840	
民 御前崎旬彩	4,480～	4,480～	1,000	幼児は3歳以下(食事なし)
ユ 御前崎ユースホテル	5,500	4,500	2,000	

注) 料金は人数、時期等により変わります。また、幼児料金は布団の有無等により料金に変動があるので予約時にご確認ください。  
なお、プールの時間等の詳細についても予約時にご確認ください。

# 男女共同参画推進委員募集

第3次甲斐ヒューマンプランを計画的に推進するため、男女共同参画推進委員を募集します。

男女共同参画社会をめざす活動に興味のある人、地域への推進活動に参加していただける人の積極的な応募をお待ちしています。

**募集人数** 10人程度

**任期 委嘱日**

8月から2年間(平成30年7月31日まで)

**活動内容**

男女共同参画推進事業の企画・運営、市内での啓発活動、研修、学習会への参加など。  
※推進委員のみなさんで企画立案して活動していきます。

**応募資格** 次のすべてに該当する人

- ①市内在住または在勤の人
- ②平日日中開催の会議(月1回程度)に出席できる人
- ③活動内容に意欲のある人

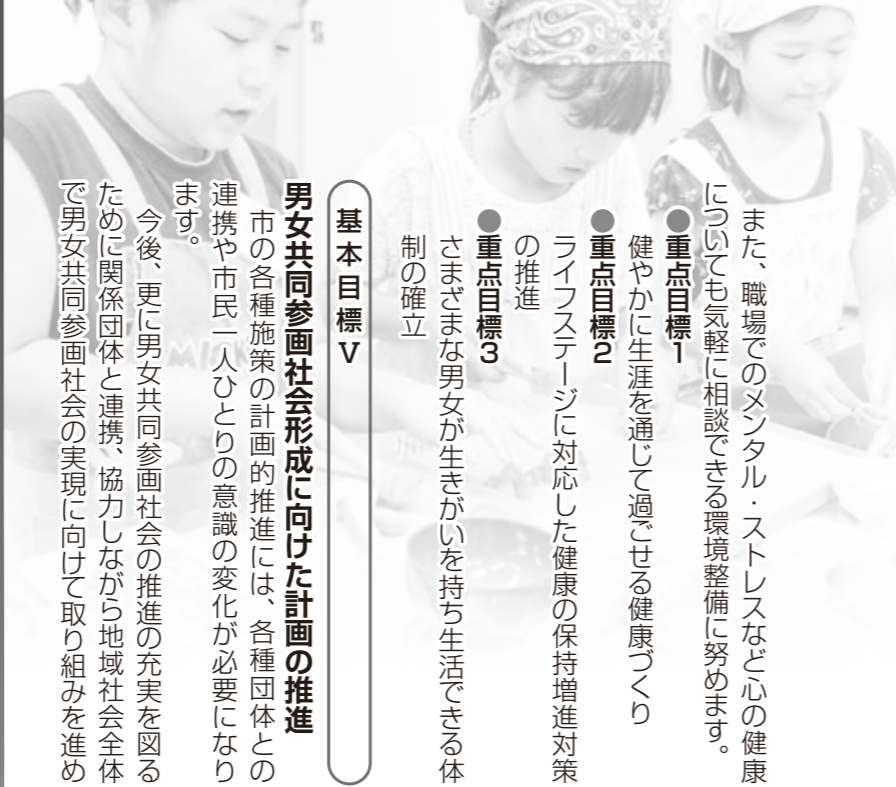
**応募方法**

所定の応募用紙に必要事項を記入のうえ提出(持参・郵送・FAX・メール)してください。応募用紙は市民活動支援課および各支所市民地域課にて配布します。また、市ホームページからもダウンロードできます。書類選考により決定し、選考結果は応募者本人へ通知します。  
※応募書類は返却しませんので、ご了承ください。

**応募期限** 6月30日(木)必着

**申し込み・問い合わせは…**

〒400-0192 甲斐市篠原2610番地  
市民活動支援課(本館1階)  
☎055(278)1704  
☎055(278)2046  
✉kai-katsudou@city.kai.lg.jp



**基本目標Ⅴ**  
**男女共同参画社会形成に向けた計画の推進**  
市の各種施策の計画的推進には、各種団体との連携や市民一人ひとりの意識の変化が必要になります。  
今後、更に男女共同参画社会の推進の充実を図るために関係団体と連携、協力しながら地域社会全体で男女共同参画社会の実現に向けて取り組みを進めます。

- 重点目標Ⅰ 健康やかに生涯を通じて過ごせる健康づくり
  - 重点目標Ⅱ ライフステージに対応した健康の保持増進対策の推進
  - 重点目標Ⅲ さまざまな男女が生きがいを持ち生活できる体制の確立
- また、職場でのメンタル・ストレスなど心の健康についても気軽に相談できる環境整備に努めます。

「第3次甲斐ヒューマンプラン」に基づき、目標達成のために市民のみなさんをはじめ、関係機関や各種団体などの連携を更に深めながら、すべての人の人権が尊重され、性別に関わりなく、その個性と能力を十分に発揮できる社会である男女共同参画社会の実現をめざします。  
※第3次甲斐ヒューマンプランの詳細については、市ホームページに掲載しています。

**問い合わせは…**  
市民活動支援課(本館1階)  
☎055(278)1704

**男女共同参画推進フォーラム2016**  
市と市男女共同参画委員会は啓発活動の一環として「甲斐市男女共同参画推進フォーラム2016」を開催します。  
今回は、県立大学看護学部伏見正江教授をお招きして、社会問題の一つであるドメスティック・バイオレンスに関する講演を行います。  
日時 6月26日(日)午後1時30分～  
場所 敷島総合文化会館  
内容 記念講演「男(ひと)と女(ひと) 共にささえあう 尊(うん)命(いのち)」

**問い合わせは…**  
市民活動支援課(本館1階)  
☎055(278)1704

# 男女が共に支えあう生活快適都市をめざして

## ～第3次甲斐ヒューマンプラン策定～

男性も女性も性別に関わりなく、家庭や地域、職場の中でともに参画し、いきいきと暮らすことのできる社会(=「男女共同参画社会」)の実現を目指し、男女共同参画に関する施策を推進するための基本計画である「甲斐ヒューマンプラン」を策定してさまざまな取組を進めています。

現行の「第2次甲斐ヒューマンプラン」の計画期間終了に伴い、更なる取組を進めるため、「第3次甲斐ヒューマンプラン」を策定しました。  
(計画期間は、平成28年度から32年度まで)

# 第3次甲斐ヒューマンプラン

「総合目標」「5つの基本目標」「14の重点目標」および「29の施策」で構成されます。

**総合目標**

**男女が共に支えあう 生活快適都市をめざして**

**基本目標Ⅰ**

**男女共同参画社会に関わる人権の確保と意識づくり**

市民が豊かで安心した生活を送るためには、男女共同参画を正しく理解し、主体的に取り組むことが大切です。

あらゆる機会にあらゆる場(家庭・学校・職場・地域)を通して、男女共同参画の教育や意識啓発を行います。

●重点目標1

男女の人権尊重を確保し平等意識を育む研修の推進

●重点目標2

男女共同参画に関する学習の推進と充実

●重点目標3

女性・子どもに対する暴力・虐待の予防と根絶

**基本目標Ⅱ**

**男女共同参画による地域社会づくり**

男女共同参画による地域社会づくりを進めるためには、女性と男性が互いを尊重し対等な立場で意見を出し合えることが重要です。そのためには、方針決定の場への女性の積極的な参画と、未来を担う人材の掘り起こしや育成を進め、男女が共に積極的に参画できる地域環境の整備に努めます。

●重点目標1

市の政策・方針決定の場への女性の参画の拡大

●重点目標2

男女共同参画の視点に立った社会慣行の見直しと意識改革

●重点目標3

地域活動への男女共同参画の促進

●重点目標4

男女共同による地域での防災・減災体制の確立

**基本目標Ⅲ**

**男女が共に仕事と生活を両立できる環境づくり**

男女があらゆる活動の場に参画していくためには、仕事と生活の調和(ワーク・ライフ・バランス)をとって参画できる環境づくりが重要です。

仕事と家庭の両立を図り男女とも家族としての責任を担い、子育てしながらも働き続けることができる職場環境の整備に努めます。

●重点目標1

多様な働き方への支援

●重点目標2

仕事と生活が調和した環境整備

**基本目標Ⅳ**

**健康で安心して暮らす生活の確保**

一生懸命に暮らす生活を送るためには、女性も男性も互いの性の理解を図り、口頃から身体と健康に関する必要な知識の習得に努めます。

# 18歳からの選挙権

## ～今知りたい選挙のこと～④

先月号では、候補者や政党の選び方について考えていきました。今月号では、選挙の種類ごとの投票用紙の書き方について学んでいきます。

選挙についておしえて

### Q&A

ぼくがわかりやすく説明するよ



やはいぬ



めいすいくん

#### 【Q: やはいぬ】

投票用紙が何枚もある選挙があるって聞いたけど書き方を教えてよ。

#### 【A: めいすいくん】

衆議院選挙は3枚、参議院選挙は2枚、知事選、県議選、市長選、市議選はそれぞれ1枚ずつ投票用紙が配られるよ。書き方は次を見てね。

#### (1) 衆議院議員総選挙

衆議院議員の任期満了または衆議院の解散により、衆議院議員全員を新たに選出するため行われる選挙。最高裁判所裁判官国民審査と一緒に行われます。

##### ①小選挙区

○山  
○太

山梨県第一区の候補者名を記載

##### ②比例代表

○  
□党

政党名を記載

##### ③最高裁判所裁判官国民審査

×			
○村 ○子	○藤 ○治	○木 ○助	○田 ○代

辞めさせたい裁判官がいれば X を付ける

#### (2) 参議院議員通常選挙

参議院議員の任期満了により、定員の半数を改選するため、3年ごとに行われる選挙。

##### ①選挙区

○水  
○美

山梨県選挙区の候補者名を記載

##### ②比例代表

○下  
○之

全国の比例代表名簿から候補者名または政党名を記載

または

○△  
党

#### (3) 山梨県知事選挙、

山梨県議会議員一般選挙、  
甲斐市長選挙、  
甲斐市議会議員一般選挙、  
その他補欠選挙

○本  
○夫

候補者名を記載

#### 【Q: やはいぬ】

何となくわかったけど、投票所で間違えずに書けるかなあ。

#### 【A: めいすいくん】

投票用紙に書く机には候補者名や政党名の一覧が貼ってあるから、見ながら書くことができるよ。もし投票用紙の書き方が分からなくても、投票所の人に聞けば教えてくれるから大丈夫だよ。

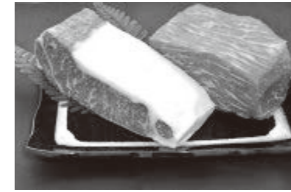
■問い合わせは…選挙管理委員会(総務課内) ☎055(278)1661

## 甲斐市ふるさと応援寄附金

4,375件 655,420,400円  
応援協力ありがとうございました。

「甲斐市ふるさと応援寄附金」は、これまで全国47都道府県のたくさんの方からご協力をいただいております。

1,000円以上のご寄付をいただいた人に「甲州弁ラジオ体操第一」のCDを、5,000円以上のご寄付をいただいた人には市の特産品「甲州ワインビーツ」、「龍王源水」など66点の特典を用意しました。  
平成27年度に1件につき5,000円以上の応援をしていただいた人、寄付の方法やその他特典の詳細は、市ホームページをご覧ください。



### 甲斐市ふるさと応援寄附金の特典について 全国へPRしましたか

市では、ふるさと応援寄附金の推進を図り、市内産品の活性化に寄与することを目的として、「甲斐市ふるさと応援寄附金制度」で寄付をされた市外の人へ、の特産物などを特典として贈呈しています。

この特典の提供に協力していただける協力事業者を募集していますので、希望する事業者は、問い合わせください。

#### 募集期間 随時受付

#### 申請方法

秘書政策課窓口および市ホームページにある「甲斐市ふるさと応援寄附金事業参加申請書」に必要事項

を記入し、特典の紹介文書と写真等を提出してください。

■申し込み・問い合わせは…秘書政策課(本館3階)  
☎055(278)1678

## 文部科学大臣表彰 竜王北中学校

4月23日、竜王北中学校が「子どもの読書活動優秀実践校」として文部科学大臣賞を受賞しました。  
毎日10分間の朝読書や、竜王北小学校と連携し、生徒たちが小学生に絵本の読み聞かせを行う「読み聞かせ交流活動」などの活動の成果が認められ、今回の受賞となりました。



## 「ご寄附」ありがとうございます

●双葉西保育園へ  
平成27年度双葉西保育園保護者会から、22型液晶カラーテレビ1台・コンパクトデジタルカメラ1台  
(47,000円相当)  
●甲斐市へ  
ユニー(株)アピタ双葉店(志田)から、環境保全等活用のため現金177,702円

## 観光巡回バス Information

運賃無料

～甲斐市の特産品「さくらんぼ」と「桑の実」を味わい、ワイナリー・芸術の森を巡る一日～

甘くておいしいと好評の「さくらんぼ」狩りと、遊休桑園を活用した「桑の実」摘み体験ができます。初夏限定の“特別なひととき”をご案内します。

◎運行日 6月11日(土)・12日(日)

◎巡回コース(停留所)

竜王駅南口…さくらんぼ農園…双葉農の駅・百楽泉…シャトレーゼベルフォーレワイナリー…サントリー登美の丘ワイナリー…桑の実摘み園…竜王駅南口…芸術の森(美術館・文学館)…竜王駅南口

※さくらんぼ狩り 料金:食べ放題2,000円/40分

※桑の実摘み 料金:600円

#### ◎竜王駅出発時間

午前8時40分、午前9時10分、午前10時40分、午後12時10分、午後1時15分、午後2時10分、午後3時15分

※好きな停留所で下車して見学、次のバスで別のところへ移動してまた見学といった流れになります。



■問い合わせは…商工観光課(本館2階)

☎055(278)1708

# 叙勲受章おめでとうです

永年にわたり、各分野で活躍、貢献された方々にこのほど春の叙勲、危険業務事業者叙勲が贈られました。

みなさんの功労・功績を讃え、ご紹介します。



瑞宝小綬章

窪田正英 さん(島上条)

昭和35年に県警入り。甲府、市川、石和の3署長、交通部長などを歴任。「上司、同僚、妻のおかげ。感謝したい」と話す。県内の安心確保に尽力されました。



瑞宝双光章

辻 二郎 さん(長塚)

昭和39年に県警入りし、警備や生活安全部門を歩む。「警察活動に協力していただいた地域の人たちに感謝したい」と話す。県内の安心確保に尽力されました。



瑞宝小綬章

山田 晃 さん(大袋)

昭和35年に県警入り。刑事畑を中心に歩み、刑事部長、交通部長などを歴任。「身に余る光栄。同僚、上司、家族のおかげ」と話す。県内の安心確保に尽力されました。



瑞宝単光章

窪寺晴美 さん(中下条)

平成2年から特別養護老人ホームに勤務し、今年4月より緑ヶ丘デイサービスセンター所長に就任。利用者尊重の介護を心がけ、県内福祉の発展にご尽力されました。



瑞宝単光章

三井正躬 さん(中下条)

昭和39年に県警入り。本部交通機動隊、甲府署などで交通部門に従事。「交通事故を1件でも減らす」という正義感のもと、県内の交通秩序維持にご尽力されました。

## 非自発的失業(離職)者に対する国民健康保険税の軽減

解雇や倒産などで職を失った失業者を対象に、国民健康保険税の負担軽減策があります。

### 概要(算定方法)

国民健康保険税は前年の所得により算定されますが、非自発的失業者の保険税を計算する際に、失業者本人の前年の給与所得を30/100とみなして計算します。また、高額療養費等の所得区分の判定についても、給与所得(前年)を30/100として計算します。

**期間** 失業時からその翌年度末までの間。

**対象** 次の全てに当てはまる人。

- 平成21年3月31日以降に離職した人。
- 離職日の時点で65歳未満の人。
- 雇用保険の特定受給資格者(倒産・解雇などによる離職)または、特定理由離職者。(雇止めなどによる離職)

### ◎特定受給資格者・特定理由離職者とは

雇用保険受給資格者証の第1面「離職理由」欄または、「離職年月日理由」欄に次のコードが記載されている人。

### 対象コード

**特定受給資格者** 11・12・21・22・31・32  
**特定理由離職者** 23・33・34

※軽減を受けるには、必ず届け出が必要です。雇用保険受給資格者証と印鑑を持参してください。

**申請窓口** 保険課(新館1階)、各支所市民地域課

**問い合わせは…**保険課(新館1階)

☎055(278)1665

## 魔法の王国で憧れのダンスステージ

小島ダンスCOダンスチーム「CI-MAX」

「先生からデイズニールランドへの出場を聞いた時は、いきなり米国でびっくりしました。憧れの舞台に出られると思うと嬉しくて、ダンスを続けてきてよかったと思いました。」と当時の喜びを振り返る深見さん。

「CI-MAX」は中学生選抜によるチアダンスのチームで、週3日、1日2時間の練習をこなします。昨年12月、都内で行われたダンスコンテストのポンポンを使って技術や視覚的効果、チームの一体感などを競う部門で、初出場ながら5位入賞を果たし、副賞として米国カリフォルニア州のデイズニールランドで踊る権利を獲得しました。

渡米までの間、現地の映像を繰り返し見ながら振り付けを練習し、4月2日、いよいよ本番に挑みました。「Dance the Matrici」Diamond Dance Classic」と題されたイベントには、世界各国からダンサーが集合。数

百人のダンサーとともに広いパークをパレードします。松本さんは「外国のダンサーはテクニックが高く、とにかく明るい。緊張したけれど、みんなの楽しそうな表情に引き込まれ、自然と笑顔で踊れた。」と感想を語ってくれました。翌日、アリーナでのステージでは、コンテスト入賞演目を披露し、夢のような6日間、あっという間に過ぎました。

「CI-MAX」は明るく、元気で笑顔の絶えないチーム。けれどやる時はしっかりまとまるし、一緒にダンスができて楽しい。」と望月さん。8人いたメンバーは、進学準備などで3人卒業し、残り5人となる。チームの目標は、今年11月の全日本選手権での上位入賞。「人数は少なくなるけれど、米国での経験を生かして技や連携をしっかりとって、選手権では上入賞を目指したい。」米国での経験を、新生チームは更なる上のステージを目指します。



甲斐ある情熱

25



ヴァンフォーレ甲斐市サンクスデー



左から望月さん、松本さん、深見さん

### Profile / プロフィール

小島ダンスCO(甲斐市富竹新田)に所属する中学生の選抜チーム。昨年12月に都内で行われた「ミスドリルダンスチャンピオンシップ2015」ポンポン部門で5位入賞を果たし、米国の「デイズニールランド」で踊る権利を獲得。市内からは、竜王中学校3年生の松本晏奈(はるな)さん、双葉中学校2年生の深見瀬菜(せな)さん、玉幡中学校2年生の望月萌香(もえか)さんの3人が出場した。



## 5/4(水) VF甲府 甲斐市サンクスデー

甲斐市サンクスデーとして、「ヴァンフォーレ甲府 × 柏レイソル」の一戦が山梨中銀スタジアムで開催されました。試合は前半、早いカウンターから失点し、後半も追加点を奪われ0対2で敗れました。



また、試合前にはキッズチャレンジマッチ「JFC 竜王 × 甲斐 SC プレジール敷島」が行われ、未来のJリーガーを目指す選手の熱戦にスタンドから声援が上がりました。



## 4/21(木) 校舎に響く「自立創造の鐘」

「自立創造」を校訓とする甲斐市立竜王中学校で、毎朝の取り組みとして、1分間鐘を鳴らし黙想の中、落ち着いた雰囲気の中で1日の始まりを迎えようと「自立創造の鐘」が設置され、記念のオープニングセレモニーが開催されました。



セレモニーには鐘の寄贈者、甲斐市永照寺住職の吉田永正さんをはじめ、卒業生有志代表らが出席し、全校生徒に鐘の音が披露されました。



## 鯉千匹子ども祭り 5/5(木)

睦沢地域ふれあい館を会場に、「鯉千匹子ども祭り」が行われました。3年ぶりに睦沢地区の棚田の上に約70匹の鯉のぼりが泳ぎました。また、祭りの会場内にもたくさんの鯉のぼりが設置されました。

会場では輪投げや金魚すくいなどが設けられ、綿菓子なども振る舞われたほか、恒例の流しそめんも行われ、子どもたちが流れてくるそめんをすくい楽しんでいました。



## 市消防団辞令交付式 4/21(木)

市消防団辞令交付式が行われ、27人が新たに消防団員として入団しました。今回の入団で市消防団員は合計で607人となりました。

花輪貞夫団長から任命書を受け取った新入団員代表の塩沢曜(ひかる)さんが「市の消防団員として地域の安心と安全を守り、一致団結して活動をしていきます。」と力強い言葉で誓いました。



## 5/15(日) 梅の里ふれあい祭り

地域の農産物と特産品の紹介や都市と農村の交流を図るイベント「梅の里ふれあいまつり」が甲斐敷島梅の里クラインガルテッククラブハウスを主会場に開催されました。



会場では商工会等による出店や地元野菜の販売コーナーなどが設けられ、また敷島吹奏楽団のミニコンサートや睦沢地区子どもクラブによる花笠音頭なども披露され、祭りを盛り上げました。



## 4/24(日) 地域の春のお祭り

地域の春のお祭りが開催されました。榎東・西区自治会では「牛頭天王祭」が、玉川東・西区自治会では「若一王子神社まつり」が行われ、それぞれの区内を大人神輿と子ども神輿が練り歩きました。



晴天となったこの日は大人も子どもも汗をびしょりとかきながら神輿を担ぎ、神輿が地域を巡ることで、地区の住民に春の訪れを伝えていました。



## 梅もぎ体験・ポピー畑 5月

今年も敷島梅の里で「小梅のもぎ取り体験」が行われ、たくさんの観光客が訪れました。ずっしりと厚みのある梅の実を手にした参加者から笑顔がこぼれていました。

また、岩森のポピー畑では一面真っ赤に染まった色鮮やかなポピーの花が咲き誇りました。ポピーの花と富士山や南アルプスの山々を背景としたコントラストが、訪れた人々を楽しませました。



## 「かるた」やってみるじゃん 5/1(日)

子どもたちに「甲州弁」を知り、親しみを持ってもらおうと、竜王図書館主催による「甲州弁ビッグかるた大会」が竜王北部公園で行われ、午前、午後の2回、約20人が参加しました。

「たいいくぎ ジャッシーとよぶ こうしゅう人」「ほうとうをよばれてみろしうめーから」などユーモアあふれる読み札に、参加者は楽しみながら山梨ゆかりの「甲州弁」を学びました。





◎竜王庁舎 ㊟055(276)2111(代表)  
 ◎敷島庁舎 ㊟055(277)3111(代表)  
 ◎双葉庁舎 ㊟0551(28)2211(代表)


# 行事カレンダー

## 6月 June

- 凡例
- ㊟ …… 志麻の湯
  - ㊟ …… 百楽泉
  - ㊟ …… かまなしの湯
  - ㊟ …… 農の駅
  - ㊟ …… 公民館
  - ㊟ …… Kai-遊・パーク
  - ㊟ …… 双葉ふれあい文化館
  - ㊟ …… 双葉総合文化会館
  - ㊟ …… 双葉保健福祉センター(敷島保健福祉センター内)

㊟ …… 双葉BS&G海洋センター(プール)  
 《見やすい所に貼ってご利用ください》

日	Sunday	月	Monday	火	Tuesday	水	Wednesday	木	Thursday	金	Friday	土	Saturday
---	--------	---	--------	---	---------	---	-----------	---	----------	---	--------	---	----------

<p>…環境課からのお知らせ… 家庭等において伐採されたせん定枝を粉砕処理します。</p> <p><b>対象となる枝</b>      ○せん定枝の長さは2m以下、直径10cm以下で棒状のものに限ります。      ※枯れた枝、葉っぱ類、根の部分、腐食した物、金属類がついた枝、草、竹等は受け入れしませんが、せんでの注意してください。      ※営利目的で、伐採したせん定枝の持ち込みはできません。</p> <p>■問い合わせは…環境課(本館1階) ㊟055(278)1706</p>	<p>1 ●休館日 ㊟  <small>大安</small>  <b>特設人権相談</b>      午前10:00～午後4:00      双葉公民館  <b>市民相談</b>      午後1:30～4:00      双葉庁舎</p>	<p>2 ●休館日 ㊟  <small>赤口</small>  <b>3歳児健診(竜王・敷島地区)</b>  <b>★3歳児視聴覚・尿検査再検査日(敷島保健福祉センター)</b></p>	<p>3 ●休館日 ㊟  <small>先勝</small>  <b>1歳6か月児健診(敷島・双葉地区)</b></p>	<p>4 ●休館日 ㊟  <small>友引</small>  <b>青空市場(売切れ次第終了)</b>      午前9:00 敷島中学校東側駐車場      午後2:00 JA吉沢支所前</p>		
<p>5 ●休館日 ㊟  <small>大安</small></p>	<p>6 ●休館日 ㊟  <small>赤口</small>  <b>市営住宅入居申込み受付(21日まで)</b>  <b>★3歳児健診(竜王・双葉地区)</b>  <b>★3歳児視聴覚・尿検査再検査日(双葉保健福祉センター)</b></p>	<p>7 ●休館日 ㊟  <small>先勝</small>  <b>市営住宅入居申込み受付(21日まで)</b>  <b>★3歳児健診(竜王・双葉地区)</b>  <b>★3歳児視聴覚・尿検査再検査日(双葉保健福祉センター)</b></p>	<p>8 ●休館日 ㊟  <small>友引</small>  <b>行政相談</b>      午後1:30～4:00      竜王北部公民館、敷島総合文化会館、双葉公民館  <b>ホランテ・アゴ相相談</b>      午後1:30～3:30      市社会福祉協議会敷島本所  <b>★1歳6か月児健診(竜王地区)</b></p>	<p>9 ●休館日 ㊟  <small>先勝</small>  <b>軽アポーツ教室</b>      午後7:30      敷島体育館</p>	<p>10 ●休館日 ㊟  <small>仏滅</small>  <b>★2歳児健診(竜王地区)</b></p>	<p>11 ●休館日 ㊟  <small>大安</small>  <b>青空市場(売切れ次第終了)</b>      午前9:00 敷島中学校東側駐車場      午後2:00 JA吉沢支所前</p>
<p>12 ●休館日 ㊟  <small>赤口</small></p>	<p>13 ●休館日 ㊟  <small>先勝</small>  <b>6月議会(21日まで)</b></p>	<p>14 ●休館日 ㊟  <small>友引</small></p>	<p>15 ●休館日 ㊟  <small>先勝</small>  <b>市民相談</b>      午後1:30～4:00      敷島総合文化会館</p>	<p>16 ●休館日 ㊟  <small>仏滅</small>  <b>おもちゃの病院</b>      午後2:00 敷島みなみ児童館  <b>明議会「おきらく亭」</b>      午後1:30 竜王図書館  <b>★2歳児健診(敷島・双葉地区)</b></p>	<p>17 ●休館日 ㊟  <small>大安</small></p>	<p>18 ●休館日 ㊟  <small>赤口</small>  <b>青空市場(売切れ次第終了)</b>      午前9:00 敷島中学校東側駐車場      午後2:00 JA吉沢支所前</p>
<p>19 ●休館日 ㊟  <small>先勝</small>  <b>支部対抗軟式野球大会</b>      午前7:30      釜無川スポーツ公園(ぼか)  <b>★1日だけのおみやげさん(要申込)</b>      午後2:00      竜王図書館</p>	<p>20 ●休館日 ㊟  <small>友引</small>  <b>7月分学校体育施設一斉開放受付</b>      午後7:00      8月分社会体育施設一斉開放受付      午後8:00      竜王北部公民館</p>	<p>21 ●休館日 ㊟  <small>先勝</small></p>	<p>22 ●休館日 ㊟  <small>仏滅</small>  <b>市民相談</b>      午後1:30～4:00      竜王北部公民館  <b>★4か月児健診(敷島・双葉地区)</b></p>	<p>23 ●休館日 ㊟  <small>大安</small>  <b>7月分学校体育施設・8月分社会体育施設随時開放受付</b>      午前8:30      スポーツ振興課・敷島公民館・双葉公民館各窓口</p>	<p>24 ●休館日 ㊟  <small>赤口</small>  <b>1歳児健康相談(敷島・双葉地区)</b></p>	<p>25 ●休館日 ㊟  <small>先勝</small>  <b>青空市場(売切れ次第終了)</b>      午前9:00 敷島中学校東側駐車場      午後2:00 JA吉沢支所前      並崎 警察署      ㊟0551(22)0110</p>
<p>26 ●休館日 ㊟  <small>友引</small>  <b>第12回双葉公民館まつり</b>      午前9:00      双葉公民館</p>	<p>27 ●休館日 ㊟  <small>先勝</small>  <b>7月分学校体育施設一斉開放受付</b>      午後7:00      8月分社会体育施設一斉開放受付      午後8:00      竜王北部公民館</p>	<p>28 ●休館日 ㊟  <small>仏滅</small>  <b>軽アポーツ教室</b>      午後7:30      敷島体育館  <b>★4か月児健診(竜王地区)</b></p>	<p>29 ●休館日 ㊟  <small>大安</small>  <b>文学講座「短歌をつくらせてみませんか」(要申込)</b>      午後2:00      双葉ふれあい文化館  <b>★1歳児健康相談(竜王地区)</b></p>	<p>30 ●休館日 ㊟  <small>赤口</small>  <b>市民税第1期納期限</b>  <b>●健自動車納税期限</b>  <b>●介護保険料第2期納期限</b></p>	<p>「ゆづのう」市場が毎週水・土・日曜日に開催      クライオナルテラセラピーが随時開催される「ゆづのう」市場。地元農家の新鮮野菜や果実がいっぱいです。  <b>●開催日</b> 毎週水・土・日曜日      午前9時～      ※毎週土・日・祝日は、そば料理なども提供しています。</p>	<p><b>還付金等詐欺にご注意</b></p> 

◆市民相談(市行政に関する苦情・意見、消費者相談や悩みごとなど)や行政相談(国や公庫、公団、事業団などの仕事に関する相談、苦情、要望など)を無料で行っていきますので、相談日当日直接会場へお越しください。 ■問い合わせは…市民活動支援課(本館1階) ㊟055(278)1704

## 休日・夜間の救急医療連絡先

- 竜王・敷島地区にお住まいの人**
  - 救急医療センター**  
 ㊟055(226)3399  
 夜間救急診療…毎日午後7時～翌朝7時  
 応需医療機関の検索、紹介…24時間対応
  - 歯科救急センター**  
 ㊟055(220)1199  
 夜間歯科救急診療…  
 平日・土…午後7時～11時  
 日・祝日…午後5時～11時
  - 双葉地区にお住まいの人**
    - 峡北消防本部**  
 ㊟0551(22)8181(富声テレビホカイン)  
 平日・土…午後6時～翌朝8時  
 日・祝日・年末年始…午前8時～翌朝8時
    - 山梨県救急医療情報センター**  
 ㊟055(224)4199
- 小児初期救急医療センター**  
 ㊟055(226)3399  
 日・祝日…午前9時～翌朝7時  
 土…午後3時～翌朝7時  
 夜間(毎日)…午後7時～翌朝7時
- 小児救急電話相談**  
 子どもとの夜間・休日の病気にに関する相談ができます。  
 電話番号…#8000(短縮ダイヤル)  
 ㊟055(226)3369(ダイヤル回線)  
 対応者…看護師  
 ※利用時間は上記診療時間と同じです。

## 水道が故障・漏水した時は…

- 休日・夜間の水道管の故障・漏水など緊急時は…  
 甲斐市役所(当直)  
 ㊟055(276)2111
- 平日(昼間)の水道管の故障・漏水など緊急時は…  
 ㊟055(276)0734  
 平日(昼間)の名地内の故障等は…指定給水装置工事業者へ直接問い合わせください。  
 ※指定給水装置工事業者については、市ホームページの「くさし」生活川に掲載しています。
- 大久保・天狗沢・牛向・境・島上条・中下条・天下条・長塚にお住まいの人は、甲府市上下水道局へ問い合わせ願います。  
 甲府市上下水道局サービスセンター  
 ㊟055(228)3311

## BS&G海洋センター Kai i。遊。パーク情報

敷島BS&Gプール  
6月1日オープン

- 敷島BS&G(プール) ㊟055(277)7767 休館日 毎週月曜日
- 双葉BS&G(プール) ㊟0551(28)6029 休館日 毎週火曜日  
 開館時間 午前10時～正午(午前の部)、午後1時～5時(午後の部)  
 午後6時～9時(夜間の部)

○**Kai・遊・パーク** ㊟055(276)4189 休館日 毎週月曜日  
 開館時間 午前10時～午後9時 ※最終入館時間が午後8時に変更となりました。

**Kai・遊・パーク無料開放日** 1・8・15・22・29日の水曜日、午後1時から8時まで受付された、市内在住の65歳以上の人と障がい者の方に施設を無料開放いたします。また、介助が必要な障がい者の場合は、介助者お一人まで無料です。ので、どうぞご利用ください。

**(プール共通注意事項)**  
 ・入浴する際には、スイミングキヤップの着用が義務付けられています。  
 ・幼児および夜間の小中学生の利用は、必ず保護者同伴でお願いします。  
 ・プールの水深によって身長制限を設けています。

## 結果

### 第12回甲斐市野球スポーツ少年団交流・交歓大会

5月3日(火)・4日(水)の2日間、双葉スポーツ公園を主会場に市内8会場で開催され、市内外から48チームが集まり、熱戦が繰り広げられました。

※市内上位チームのみ掲載

#### ○Bパート

優勝 北星

#### ○Cパート

準優勝 竜王東

3位 釜水、玉幡



### 第12回甲斐市長杯争奪ソフトテニス大会

5月8日(日)、釜無川スポーツ公園テニスコートを主会場に開催されました。

※優勝者のみ掲載(敬称略)

#### ○小学生男子

1部 中島大輝・中込悠希(双葉ジュニア)

#### ○小学生男子

2部 廣瀬祥人・宮澤蒼空(竜王ジュニア)

#### ○小学生女子

1部 雨宮愛唯・竹内沙綾(竜王ジュニア)

#### ○小学生女子

2部 切山遥佳(敷島ジュニア)

雨宮夢奈(竜王ジュニア)

#### ○中学生男子

遠藤陸斗・百澤一真(敷島中)

#### ○中学生女子

中村風香・山野春香(双葉中)

#### ○一般男子

1部 佐野拓也・川口佑樹(竜王クラブ)

2部 田中和彦(敷島クラブ)

小林光弘(双葉クラブ)

#### ○一般女子

1部 新津明子(竜王クラブ)

清水智津留(双葉クラブ)

#### ■申し込み・問い合わせは…

スポーツ振興課(新館2階)  
☎055(278)1698 FAX055(278)2047  
※スポーツ施設開放日程は、P16・17のカレンダーをご覧ください。

### 第40回コカ・コーラセントラルジャパンカップ山梨県ママさんバレーボール大会結果

4月10日(日)から20日(水)にかけて敷島体育館ほかで開催され、2部で「竜小クラブB」が4連覇、ことぶきの部で「しきしまさくら」が2連覇しました。

## 募集

### 軽スポーツ教室

日時 6月9日(木)・28日(火)  
午後7時30分～

場所 敷島体育館

種目 さいかつボール、シャッフルボードなど毎回4種目程度用意

対象 市内在住者

参加料 無料

主催 市スポーツ推進委員協議会

申込受付 当日受付

### シニアサッカー教室

生涯スポーツとして、健康増進のためサッカーに親しみませんか。

主催 市サッカー協会

日時 6月26日(日)  
午前9時30分～11時30分  
※午前9時20分集合

場所 敷島総合公園運動場

※小雨決行

内容 ミニゲームほか

対象 55歳以上の男性、40歳以上の女性の市内在住者(初心者歓迎)

参加料 無料

定員 20人(先着順)

服装・持ち物 運動のできる服装・着がえ・飲み物等

申込受付 6月6日(月)から22日(水)までに電話にて受付

### 初心者弓道教室

市体育協会弓道部では初心者弓道教室を開催します。この機会に弓道を体験してみませんか。

日時 7月9日(土)・10日(日)・16日(土)・17日(日)  
午後1時～4時

7月13日(水) 午後6時～9時 【全5回】

場所 双葉スポーツ公園弓道場

参加料 無料

対象 15歳以上の市内在住者

定員 15人(先着順)

申込受付 6月14日(火)から電話にて受付

### ラジオ体操講習会

「ラジオ体操のまち甲斐市」を掲げ、ラジオ体操の普及を進めています。この機会に正しい体操を身につけ、健康づくりに取り組みましょう。

楽しく体を動かす「軽スポーツ」講習会と同時開催しますので、みなさんの参加をお待ちしています。

日時 7月2日(土)午前10時～正午  
※午前9時30分受付

場所 敷島体育館

内容

○ラジオ体操講習

講師 岡部和子先生(山梨県ラジオ体操連盟理事長)

○軽スポーツ講習(さいかつボール等)

参加料 無料

持ち物 運動のできる服装、体育館履き、タオルなど



# GO! 山梨クィーンビーズ

## Wリーグに向けた新体制発表

Wリーグへ復帰した山梨クィーンビーズ(QB)が、新体制の発表を行いました。チームは新たに7人の選手を加入し、16人となりました。注目選手は背番号3番の藤井美紀選手。Wリーグのトヨタ紡織に所属していた経歴を持つ選手です。

また、身長184cmの背番号47番エン・ルー選手の

## 〈新加入選手プロフィール〉

背番号	氏名	身長(cm)	ポジション	出身地
3	藤井 美紀	165	SG	埼玉県
5	関 彩未	170	F	東京都
18	岡 萌乃	176	CF	神奈川県
40	吉本 佳央里	163	G	福岡県
47	エン・ルー	184	C	中国大連
50	外山 紅音	178	C	静岡県
95	岩崎 友香	176	F	東京都

## 体力測定で自分の体力を知ろう

自分自身の体力・運動能力年齢をご存知ですか。健康づくりや体力づくりの目安として調べてみませんか。

日時

6月25日(土)午後1時30分～4時30分  
※午後1時受付

場所 敷島体育館

内容

○体調チェック

血圧測定、体成分分析機による測定

○テスト項目

握力、上体起こし、長座体前屈、反復横とび、立ち幅とび、シャトルランなど

対象 20歳以上の市内在住者

持ち物 運動のできる服装、タオル、室内用シューズ

主催 市教育委員会

申込受付 会場にて受付

## ターゲットバードゴルフ市代表選手選考大会

日時 6月19日(日) 午前9時～  
※小雨決行

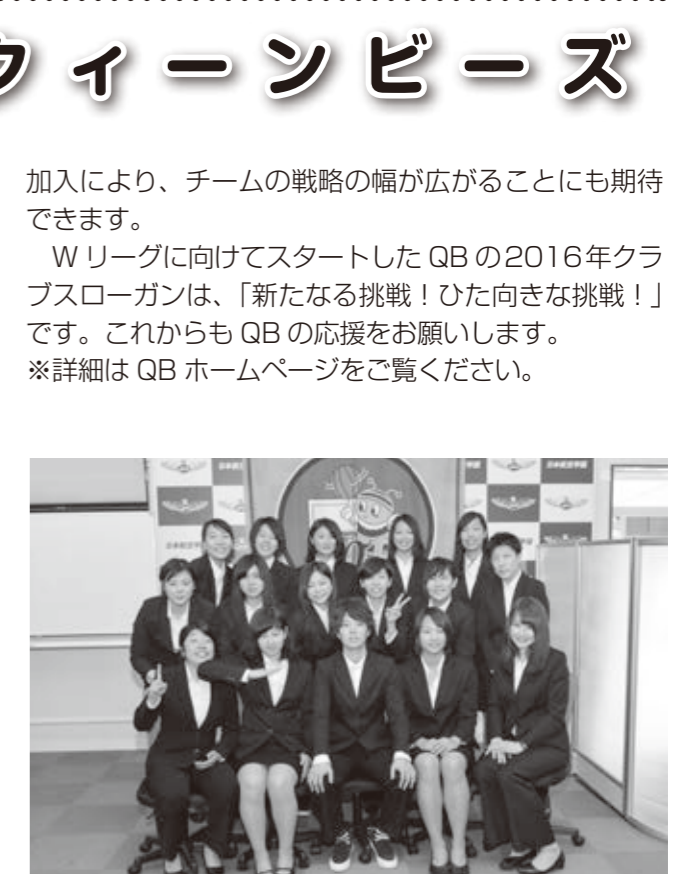
場所

釜無川スポーツ公園ターゲットバードゴルフ場

競技方法 18ホール ストロークプレー

対象 市内在住者(用具貸出あり)

申込受付 6月14日(火)までに電話にて受付



- 健康増進課(本館1階) ☎ 055(278) 1694
- 敷島支所市民地域課(敷島庁舎) ☎ 055(277) 3112
- 双葉支所市民地域課(双葉庁舎) ☎ 0551(20) 3650
- 長寿推進課(新館1階) ☎ 055(278) 1693
- 敷島保健福祉センター(月曜休館) ☎ 055(277) 7311
- 市社会福祉協議会敷島本所 ☎ 055(277) 1122

## ●平成28年度 総合健診および人間ドック(特定検診含む)が始まります

詳細は、「健診受診調査及び総合健診申込書」の案内をご覧ください。

申込対象者	地区	「健診受診調査及び総合健診申込書」送付時期	総合健診受診期間	人間ドック
●前期 ●国民健康保険の人 ●社会保険扶養家族で20～39歳の人 ●後期高齢者保険の人	竜王地区①	送付済み※届いていない人は問い合わせください。	5月～6月	【受診期間】人間ドック受診券の発行を受けてから、平成29年1月31日まで
	竜王地区②		6月	
	双葉地区		7月～8月	
	敷島地区		8月～9月	
●後期 ●社会保険扶養家族で40～74歳の人	前期と同時期に送付(地区ごと)		10月～11月	【申請期間】10月31日まで

竜王①：竜王1区～4区、富竹新田1区～4区、竜王仲町区、名取区、竜王新町1区～7区、新居区、古村区、上篠原区、仲新居区、上八幡区、中八幡区、下八幡1区～3区

竜王②：上記地区以外

※年齢(加入医療保険の種類)に応じて「健診受診調査及び総合健診申込書」が異なります。世帯によっては2部送付される場合があります。

※社会保険(本人)は、市の健診・人間ドックは対象外となります。また、社会保険扶養家族の人であっても、加入医療保険の種類によっては受けられない場合があります。詳しくは加入医療保険者に問い合わせください。

※人間ドックは申請期間に申請が必要となります。社会保険扶養家族の人は申請の際に「特定健診受診券」が必要となりますので、交付方法などは加入医療保険者に問い合わせください。

※総合健診と人間ドックの併用はできません。

■申し込み・問い合わせは…健康増進課、各支所市民地域課

## ●運動プログラム作成

健康運動指導士が運動プログラムを作成し、安全な器具等の使い方を指導します。

日時 6月18日・25日の土曜日  
午後3時～4時

申込受付 予約制のため希望者にご連絡ください。

## ●ストレッチ&リズム体操

1回につき施設利用料200円が必要となります。(68歳以上は150円です。)

日程 6月18日・25日の土曜日【全2回】  
午後2時～3時

内容 リズム体操・ピラティス・ヨガなど

対象 20歳以上の市内在住者  
定員 8人(先着順)  
申込方法 6月8日(水)午前10時から電話受付または軽運動室で直接受付

■問い合わせは…敷島保健福祉センター

## ●人間ドック受診申し込み

申込期間 10月31日(月)まで  
対象者 40歳以上の人。社会保険本人は対象外。  
受診期間 申請後、「人間ドック受診券」の発行を受けてから平成29年1月31日まで

申込方法 指定医療機関から希望する医療機関を選び申請してください。その場で受診券を発行します。(総合健診申込書とは別に申請が必要です。)受診券発行後、ご本人から医療機関へ予約をしていただきます。

持ち物 健康保険証、印鑑、社会保険扶養の人は保険者から発行される特定健診受診券

補助金 年齢・検査項目により金額を補助します。

内容・区分	40～74歳の人	75歳以上(健診受診日の年齢)の人
① 基本健診(特定健診含む)のみを受けた場合	22,000円	30,000円
② ①に加え前立腺がん検査を受けた場合	23,000円	31,000円
③ ①に加え子宮がん検査または乳がん検査(マンモグラフィ検査)どちらかを受けた場合	24,000円	32,000円
④ ①に加え子宮がん検査と乳がん検査(マンモグラフィ検査)の両方を受けた場合	25,000円	33,000円

●甲斐市国民健康保険に加入している人は、さらに特定健診分として国保からの補助があります。  
●甲斐市国民健康保険以外の保険に加入している人は、各保険者により補助金額が異なります。(詳細は加入されてる保険者に問い合わせください。)  
●自己負担金は実際に検査にかかった金額から、市の補助金と保険者の補助金を差し引いた分の金額となります。

※予約状況により受け入れできなくなった医療機関は、申請期間中でもその時点で受付を終了します。

## 指定医療機関

●山梨病院健康管理センター●甲府共立病院総合健診センター●甲府市医師会健康管理センター●山梨県厚生連健康管理センター●竜王リハビリテーション病院●竜王共立診療所●赤坂台病院●双葉クリニック●石和温泉病院クアハウス石和●甲府城南病院●医療法人康麗会笛吹中央病院

■申し込み・問い合わせは…健康増進課、各支所市民地域課

# 環境トピックス

せん定枝粉砕処理については、P16・17のカレンダーをご覧ください。

## 小型家電のリサイクル～ごみ減量化への取組～

市のごみ処理にかかる経費は、多額の負担となっていて、ごみの軽量化を図ることで軽減ができます。

市では生ごみ処理機の購入補助など、ごみの減量化を推進していますが、昨年度から新たな取り組みとして「小型廃家電の回収」を実施しています。

これは、「小型家電リサイクル法」に基づく取り組みで、市内の竜王・敷島・双葉の3か所のリサイクルステーションで回収を行い、平成27年度の年間回収量は、合計2,290kgとなりました。

各家庭から廃棄される小型家電を資源化することでごみの排出量と処理経費を減らすことができます。まだまだ、ごみの減量化は可能ですので、多くの方のご協力をお願いします。

## 液肥を無料で配布します

市バイオマスセンターで生成した液肥を、無料配布します。農地や家庭菜園などにぜひご活用ください。

日時 6月15日(水) 午後2時～4時

場所 市バイオマスセンター(玉幡中学校北側)  
※液肥を入れる容器(20リットルポリタンクなど)を持参願います。ご不明な点がございましたら問い合わせください。

## 双葉地区河川清掃を 7月3日(日)に行います

各自治会の自治会長さん、環境委員さんを中心に作業を行ってください。  
みなさんのご協力をお願いします。

## ご協力ありがとうございました

4月17日(日)に行われた竜王地区河川清掃にご協力いただきまして、ありがとうございました。



## ■問い合わせは…

- 環境課(本館1階) ☎ 055(278) 1706
- 敷島支所市民地域課 ☎ 055(277) 3112
- 双葉支所市民地域課 ☎ 0551(20) 3650

## ～ホタルが住める河川環境づくり～ 幻想的なホタルを楽しみましょう

ホタルを楽しみながら、守るべき環境に思いを巡らせませんか。

信玄堤ホタルゆめ銀河の会  
**ホタル観察会**  
日時 6月11日(土)・12日(日) 午後7時～9時  
場所 信玄橋北

米笠ホタル愛育会  
**米笠ホタルまつり**  
日時 6月11日(土) 午後7時～9時  
場所 六反川上流

※駐車場はありませんので、車でのお越しはご遠慮ください。



■健康増進課(本館1階)	☎055(278)1694
■子育て支援課(新館1階)	☎055(278)1692
■敷島支所市民地域課(敷島庁舎)	☎055(277)3112
■双葉支所市民地域課(双葉庁舎)	☎0551(20)3650
■市社会福祉協議会敷島本所	☎055(277)1122
■竜王子育てひろば(竜王東児童センター2階)	☎055(278)1120
■敷島子育てひろば	☎055(277)1762
■竜王西保育園(竜王1671)	☎055(276)5741

問い合わせ先一覧

## マタニティー

### 母子健康手帳の発行

日時 午前8時30分～午後5時15分(平日のみ)

持ち物 印鑑

※妊娠中の心配事がありましたら、ご相談ください。

### ■発行・問い合わせは…

健康増進課、各支所市民地域課

### マタニティクラス、ママババクラス

妊娠中の過ごし方や出産後の育児について学ぶ教室で、情報交換や交流ができます。

場所 敷島保健福祉センター

#### ◆マタニティクラス

##### 「第2課 母乳について」

日時 6月20日(月)

午前9時30分～正午

対象 市内在住の5か月過ぎの妊婦とその家族

持ち物 母子健康手帳

※乳房検査は先着20人。

##### 「第3課 歯科と栄養について」

日時 7月4日(月)

午前9時30分～午後1時

対象 市内在住の5か月過ぎの妊婦とその家族

持ち物 母子健康手帳、歯ブラシ、三角巾、エプロン

#### ◆ママババクラス

日時 6月14日(火)

午後7時～9時

対象 市内在住の7か月過ぎの妊婦とその家族

持ち物 母子健康手帳、父子健康手帳(ない人は当日配布します)

※それぞれ開催日の4日前までに事前の申込が必要となります。

### ■申し込み・問い合わせは…

健康増進課



## 子育て

### 離乳食教室

調理実習を行ないながら、離乳食の進め方を学ぶ教室です。

日時 6月27日(月)

午前10時～正午

※受付は午前9時45分～

場所 双葉保健福祉センター

対象 平成27年11月生まれ

持ち物 エプロン、三角巾、おんぶひも、4か月児健診時配布の「3～11か月児のしおり」

※1週間前までに申込が必要。

### ■申し込み・問い合わせは…

健康増進課

### 竜王子育てひろば

#### ◆「ドラひろば」

親子で楽しめる手遊び、読み聞かせ・紙芝居などを行います。

日時 毎週金曜日

午前10時30分～11時

#### ◆パパDOひろば

##### 「ベビーマッサージ」

日時 6月18日(土)

午前10時30分～11時30分

対象 10か月までの親子

定員 10組(完全予約制)

持ち物 大判バスタオル、飲み物

### ■申し込み・問い合わせは…

竜王子育てひろば

### 敷島子育てひろば

#### ◆「ぼけっとひろば」

親子で絵本の読み聞かせなどのふれあい遊びを楽しみましょう。

日時 ①1歳6か月までの親子は水曜日

②1歳6か月～2歳児は金曜日

時間 午前10時30分～10時50分

#### ◆「親子わらべうた」

日時 6月22日(水)

午前10時30分～11時

対象 1歳6か月までの親子

#### ◆子育て相談

保育園・児童館の情報提供、育児相談を行っています。

受付時間 午前9時～午後4時

(月・日曜日、祝日休館)

子育て相談専用電話

☎055(277)1260

### ■申し込み・問い合わせは…

敷島子育てひろば

### 子育て支援センター「こあら」

未就園児と保護者が対象です。また、育児不安等についての電話相談も行っています。

日程 月～金曜日

場所 竜王西保育園

対象 未就園児と保護者

参加料 1組100円

#### ◆「子どもの肌トラブルと子どもに多いけがの応急処置について」

日時 6月23日(木)

午前10時30分～11時30分

講師 元小児科看護師

山下玲子さん

持ち物 運動のできる服装、飲み物

### ■申し込み・問い合わせは…

竜王西保育園

### げんき甲斐

乳幼児とその家族を対象とした親子参加型の教室です。

#### ◆「乳幼児のための救急法」

日時 6月15日(水)

午前10時～11時

場所 竜王ふれあい館

対象 乳幼児とその家族、妊婦

定員 30組(完全予約制)

講師 日本赤十字奉仕団

申込方法 6月6日(月)

午前9時から電話・窓口で受付

### ■申し込み・問い合わせは…

子育て支援課

### 子育てしゃべり場

甲斐市3地区民会議後援による、未就学児の保護者を対象とした座談会形式のカウンセリングです。

日時 6月17日(金) 午前10時～

場所 双葉ふれあい文化館

※事前の申込が必要です。

### ■申し込み・問い合わせは…

双葉地区教育相談電話

☎0551(28)7681

### 子育てサロン「クローバー」

情報交換を兼ねて親子の交流で楽しいひと時を過ごしませんか。

日時 6月15日(水)

午前10時～正午

場所 敷島保健福祉センター

対象 未就園児と保護者

内容 歌と手遊び、七夕工作

定員 20組

申込方法 6月6日(月)から受付

### ■申し込み・問い合わせは…

市社会福祉協議会敷島本所

### 子育て支援センター「ヤンチャリカ」

未就園児と保護者が対象、参加無料です。

「トーマス列車でシュッポッポ」

日時 6月30日(木)

午前10時～11時30分

場所 働く婦人の家(万才761)

定員 40組(完全予約制)

申込方法 6月6日(月)

午前9時30分から電話受付

### ①「ふわふわシャボン玉とんでいけ〜」

日時 6月16日(木)

午前10時30分～11時30分

### ②「ビニールロケット飛ばして遊ぼう」

日時 6月23日(木)

午前10時30分～11時30分

### ①～②共通

集合場所 ドラゴンパーク管理棟

持ち物 飲み物・帽子

申込方法 当日、集合場所にて

### ■申し込み・問い合わせは…

光保育園(下今井2374-1)

☎0551(28)1566

## 保健

●乳幼児健診(日程、会場の変更を希望する人は事前にご連絡ください。なお、対象の人には別途通知します。)

内容	実施月日	受付時間	対象地区	実施場所	持ち物	
4か月児健診 【H28.2月生】	6月22日(水)	午後1時10分～1時30分 ※受付は午後のみ	敷島・双葉	敷島保健福祉センター	母子健康手帳、バスタオル、保険証、印鑑	
	6月28日(火)		竜王	竜王保健福祉センター		
1歳6か月児健診 【H26.11月生】	6月3日(金)		敷島・双葉	敷島保健福祉センター	母子健康手帳、バスタオル、保険証、印鑑、送付の問診票、普段使用している歯ブラシ	
	6月8日(水)		竜王	竜王保健福祉センター		
2歳児健診 【H26.2月生】	6月10日(金)		竜王	竜王保健福祉センター		敷島・双葉 敷島保健福祉センター
	6月16日(木)		竜王・敷島	敷島保健福祉センター		
3歳児健診 【H24.12月生】	6月2日(木)	竜王・双葉	双葉保健福祉センター	敷島保健福祉センター 敷島保健福祉センター		
	6月7日(火)	敷島保健福祉センター 双葉保健福祉センター				
3歳児視聴覚・尿検査 再検査日	6月2日(木)	午後3時30分～4時30分	敷島保健福祉センター	敷島保健福祉センター 双葉保健福祉センター	母子健康手帳、健診時に配布した再検査用紙	
	6月7日(火)					

●健康相談(対象の人には別途通知します。)

内容	実施月日	受付時間	対象地区	実施場所	持ち物
1歳児健康相談 【H27.6月生】	6月24日(金)	通知でご確認ください。	敷島・双葉	敷島保健福祉センター	母子健康手帳、質問票、歯ブラシ
	6月29日(水)		竜王	竜王保健福祉センター	

●予防接種(必ず保護者同伴で接種してください。)

対象	予防接種の種類	特記事項	実施場所	持ち物	接種料金
乳幼児	BCG、ヒブ、小児用肺炎球菌、4種(3種・2種)混合、麻しん風しん混合第1期、日本脳炎、ポリオ、水痘	日本脳炎予防接種に係る特例 ※平成7年4月2日から平成19年4月1日までの間に生まれた人で積極的勧奨の差し控えにより第1・2期の予防接種が終了していない人は20歳になるまでの間に接種することができます。	指定医療機関 ※1 指定医療機関以外の主治医のもとで接種を希望される場合は、問い合わせください。	母子健康手帳、保険証、予診票	無料 ※決められた年齢以外での接種や、接種期間が不適切な場合は、自己負担となりますので注意しましょう。
年長児	麻しん風しん混合第2期	子宮頸がん予防接種について ※ワクチンの因果関係が否定できない痛み等が接種後に見られたことから、当面の間、接種の積極的なお勧めを差し控えています。接種を希望する場合は、ワクチンの有効性やリスクを理解したうえで受けてください。	※2 予防接種の種類によっては、接種を行わない医療機関があります。あらかじめ確認をお願いします。		
9歳以上13歳未満	日本脳炎第2期				
11歳以上13歳未満	2種混合				
小学6年生～高校1年生相当年齢の女子	子宮頸がん				

### ●不妊治療助成事業

不妊治療のうち保険外診療である特定不妊治療は1回の治療費が高額です。市では経済的負担の軽減を図るため、費用の一部を助成します。

#### 対象

- ①夫婦が申請時に1年以上継続して市内に住所を有すること。
- ②法律上の婚姻をしており、特定不妊治療以外の治療法によっては妊娠の見込みがないか、または極めて少ないと医師に判断された夫婦であること。

- ③夫婦の所得合計額が730万円未満であること。
- ④市税がすべて納められていること。
- ⑤申請する治療開始時の妻の年齢が43歳未満であること。

#### 制度が変更されました

平成28年度4月の申請から対象年齢、助成回数が変更となりました。助成額、手続き等の詳細は、市のホームページでご確認いただくかお問い合わせください。

#### ■問い合わせは…健康増進課



後期高齢者医療費などの窓口負担の軽減制度

後期高齢者医療制度には、入院したときの食事が通常より減額される制度や入院・外来診療を受けたひと月の同一医療機関での窓口支払いが、一定の限度額までとなる限度額・減額認定証制度があります。

認定証は対象要件に該当する人であっても申請がないと交付できませんので、認定証が必要な人は申請してください。既に認定を受けている人には、7月下旬に新しい認定証を郵送します。

なお、入院・外来診療の際に認定証を医療機関に提示しないと適用を受けることはできませんので、ご注意ください。

対象

市民税非課税世帯の後期高齢者医療被保険者(世帯内に市民税未申告の人がいる場合、対象となりません)。

限度額・減額認定証の有効期限

申請月の初日から有効期限は7月31日まで(毎年8月に更新)

申請場所

保険課 各支所市民地域課

持ち物

後期高齢者医療被保険者証、被保険者の印鑑、窓口届出

者の身分証明書、マイナンバーがわかるもの。  
※代理人が申請する場合は問い合わせください。

申し込み・問い合わせは…

保険課 ㊟  
☎055(278)1665

平成29年成人式のおしらせ

日時 平成29年1月8日(日)

受付 午前9時～

式典 午前10時～

場所 アピオ甲府

(昭和町西条3600)

対象 平成8年4月2日から平成9年4月1日までに生まれ

たる人

平成29年成人式実行委員の募集

来年成人式を迎える人、成人式の企画に参加し、お手伝いしていただける人を募集します。一生に一度の成人式を自らの手で作り上げてみませんか。グループでの参加も可能です。

日程 9月頃から開催予定

内容 平成29年成人式の企画(記念品・アトラクション)、運営(司会・入場整理・国歌伴奏など)

申し込み・問い合わせは…

生涯学習文化課 ㊟  
☎055(278)1697

第15回富士川(釜無川)流域河川一斉清掃

富士川流域の水環境の改善と環境美化・河川愛護を目的に、本年度も7月2日(土)に富士川流域(山梨・長野・静岡)で河川一斉清掃が実施されます。

みなさんの憩いの場でもある信玄堤を私たちの手できれいにしましょう。

誰でも参加できますので、大勢のみなさんの参加をお待ちしています。

日時 7月2日(土)

午前6時～(約1時間)

※雨天決行(雨天時は雨具を持参ください)

集合場所

勤労青少年ホーム南側または釜無川レクリエーションセンター北側森林公園内

事業主体 富士川流域連絡会(国土交通省、甲斐市ほか流域21市町村)

※軍手・ごみ袋は当日配布します。ゴミばさみ等を持参されると便利です。

※駐車スペースに限りがあるため、できるだけ徒歩・二

輪車・乗合等でご参加ください。

問い合わせは…建設課 ㊟

☎055(278)1668

家庭内の水道配管を改修するとき

建物の改築や取り壊しなどにより水道配管を変更または撤去する場合は、工事申請が必要となります。

市指定給水装置工事事業者を通じ、上水道課へ申請してください。

ただし、蛇口やパッキン・節水コマの取り替えなどの場合は不要です。

問い合わせは…上水道課

☎055(276)0734

募 集

甲斐市地域防災リーダー養成講習一般受講者募集

地域防災力の重要性、自主防災組織の強化を目的に自治会を対象に「甲斐市地域防災リーダー養成講習」を実施するにあたり、自治会推薦枠とは別に、地域防災力の向上、協力に意欲のある一般受講者の募集を行います。

積極的に自主防災組織への協力をしていただける市内在住者

定員 20人  
※定員に達した時点で受付終了

申込受付 6月1日(水)午前9時～15日(水)午後5時まで

日時・内容については①市ホームページの「消防防災」情報に掲載。

②防災危機管理課(33番窓口)にて配布。

申し込み・問い合わせは…

防災危機管理課 ㊟

☎055(278)1676

市営住宅の入居者募集

募集住宅 市営泉尻団地401号室

[LOOK]

(甲斐市大下条475-1)

選考

市営住宅の入居基準で行います。

募集方法

申込用紙を建設課、各支所市民地域課で配布しますので、期日までに提出してください。入居者は入居条件等審査のうえ決定しますが、該当者多数の場合は抽選を行います。

申込期間

6月7日(火)～21日(火) 土・日・祝日を除く

午前8時30分～午後5時15分

抽選日

6月28日(火)午後2時～

申し込み・問い合わせは…

建設課 ㊟

☎055(278)1668

地域密着型サービス事業者公募のお知らせ

市では、甲斐市第7次高齢者保健福祉計画・第6期介護保険事業計画に基づき、地域密着型サービス事業者の公募を行います。

公募要領配布時期

7月中旬

公募要領配布場所

長寿推進課窓口および甲斐市ホームページ

公募の内容

①認知症対応型共同生活介護

定員 18人(2ユニット)

整備数

1

②地域密着型介護老人福祉施設入所者生活介護

定員 29人

整備数 1

応募要件

平成29年度中に施設整備が完了し、事業開始が見込まれること。

※その他詳細については、公募要領でお知らせします。

申し込み・問い合わせは…

長寿推進課 ㊟

☎055(278)1693

やまなし心のバリアフリー宣言事業所

県では、障がいを持つ人に

対して、優先的に雇用したり、働きやすい職場環境を提供したり、障がい者差別を解消する取組や共生社会を構築する取組などを積極的に進める事業所を「やまなし心のバリアフリー宣言事業所」として募集します。

対象事業所

県内に活動拠点を有し、事業活動を行う全ての事業所(国や地方公共団体を除く)

登録手続

登録を希望する事業所は、申請書を記入の上、下記の担当課へ提出ください。

申請書は、県ホームページや市福祉課窓口を用意しています。

申請書は、県ホームページや市福祉課窓口を用意しています。

申し込み・問い合わせは…

県障害福祉課

☎055(223)1460

☎055(223)1464

相 談

移動県民相談

県県民生活センターでは、県内各地へ相談員が出向いて相談会を開催しています。

事前の予約は不要です。直接会場にお越しください。

日時 6月2日(木)

午前10時～午後3時

場所 北巨摩合同庁舎 2階

201・202会議室

職場や家族の悩み、人間関係などのこころの悩み相談を受けます。

専門家が悩みを聞き解決に向けてお手伝いいたします。

秘密は厳守します。

日時 6月13日(月)

午後1時30分～3時30分

場所 敷島保健福祉センターポラ

ンティア活動室

対象 市内在住でこころの悩みを抱えている本人または家族

相談員 臨床心理士 中嶋 彩さん

相談料 無料

※事前の予約の人が優先となります。

申し込み・問い合わせは…

市社会福祉協議会敷島本所

☎055(277)1122

軽自動車の車検時には「軽自動車税納税証明書」が必要です

①納付書で軽自動車税を納めている人

6月中旬に送付する納付書に付いている納税証明書をご利用ください。

収納課および各支所市民地域課で納税証明書の発行を希望される場合は、領収書原本の提示をお願いする場合があります。(納付後1週間程度は納付の確認ができない場合があります)

②口座振替で軽自動車税を納めている人

口座振替により納付が確認できた検査対象車両については、7月中旬に納税証明書をお送りしますのでご利用ください。

また、6月30日(木)から7月8日(金)までの間に納税証明書が必要な場合は、平成28年度分の納付が確認できないため、口座振替済みであることが確認できる記帳済みの通帳を収納課または各支所市民地域課に持参してください。

なお、口座振替ができなかった場合は、口座振替不能通知書(納税証明書付)を送付しますので、その通知書で納付をお願いします。

※ 注意点

- 督促状には納税証明書が付いていません。
- ゆうちょ銀行または郵便局の払い込み機能付きATMで納付すると納税証明書としてご利用できません。納税証明書が必要な場合は、収納課および各支所市民地域課に交付の申請をしていただく必要があります。

■問い合わせは…収納課(本館1階)

☎055(278)1680

**消費生活協力員を  
紹介します**

平成28年度県消費生活協力員を紹介します。毎日の暮らしの中で消費生活に関する相談等を受け付けています。お気軽にご相談ください。

阿部 智子さん(宇津谷)  
橘田 照美さん(島上条)  
小林 みどりさん(宇津谷)  
田中 陽子さん(富竹新田)  
中山 博子さん(富竹新田)  
市民活動支援課 困  
☎055(2778)1704

**無料市民法律相談会**

相続、遺言、成年後見、借金問題、離婚等の悩みごとの相談を受け付けます。  
※相談内容は厳秘扱いです。  
日時 6月10日(金)午後1時～  
場所 敷島総合文化会館  
担当 県司法書士会  
■申し込み・問い合わせは…  
県司法書士会(甲府市北口1-6-7)  
☎055(2753)6900

**特設合同行政相談所**

国民生活にかかわる登記、年金、道路などの相談に応じます。

※相談無料。予約は不要です。  
日時 6月16日(木)  
午前10時30分～午後3時  
場所 オギノリバーシティ店  
1階ふれあい広場(中央市山之神1122)  
主催 山梨行政評価事務所  
■問い合わせは…  
山梨行政評価事務所行政相談課  
☎0570(090)110

**家庭教育支援  
カウンセリング**

日程 敷島地区 6月10日(金)  
双葉地区 6月17日(金)  
竜王地区 6月24日(金)  
時間 午後1時30分～4時30分  
※事前申込が必要です。  
■申し込み・問い合わせは…  
敷島地区教育相談電話  
☎055(277)1400  
双葉地区教育相談電話  
☎0551(288)7681  
竜王地区教育相談電話  
☎055(276)7521

**子どもの人権110番  
強化週間**

子どもを巡るいじめや虐待といった人権問題に取り組み全国的な運動で、電話での無料相談を受け付けます。

日時 6月27日(月)～  
7月3日(日)  
午前8時30分～午後7時  
※ただし、土・日曜日は午前10時～午後5時  
相談担当者  
甲府地方公務局職員および県人権擁護委員  
☎0120(007)110  
※秘密は厳守いたします。  
■問い合わせは…  
甲府地方公務局人権擁護課  
☎055(252)7239

**出張がん相談**

がん患者や家族の抱える悩みや不安に保健師・ピアサポーター(がんを経験した仲間)が相談に応じます。  
日時 7月7日(木)  
午後1時30分～午後4時  
場所 韮崎市民交流センター(二コリ)1階会議室1・2  
(韮崎市若宮1-2-50)  
対象 がん患者・がん患者の家族や関係者  
※当日参加も可能ですが事前の予約が確実です。お気軽にお電話ください。  
■申し込み・問い合わせは…  
県がん患者サポートセンター  
☎055(227)8740

**就学相談会**

市では、発達の遅れやその心配のあるお子さんの就学に関する相談会を実施しています。

お子さんにとって、就学後のより良い教育環境を整えていくために、お気軽にご利用ください。  
※秘密は厳守いたします。  
日時 7月26日(火)  
午前9時30分～  
場所 双葉公民館

**申込方法**

申込用紙に必要事項を記入し、学校教育課まで持参または郵送してください。  
※申込用紙は市ホームページからダウンロード可能です。  
応募先 〒400-0192  
甲斐市篠原2610  
甲斐市教育委員会  
学校教育課

申込期限 7月12日(火)必着  
※相談費用は不要です。  
■申し込み・問い合わせは…  
学校教育課 困  
☎055(278)1696

**講座・教室  
高齢者教養講座  
トライ2016**

音楽に合わせて楽しく体を動かして、こころもカラダも緩やかになるエアロビック体操に是非ご参加ください。  
日程 6月20日、27日、7月4日、11日、25日、8月1日の月曜日【全6回】

**スローエアロ体操講座**

音楽に合わせて楽しく体を動かして、こころもカラダも緩やかになるエアロビック体操に是非ご参加ください。  
日程 6月20日、27日、7月4日、11日、25日、8月1日の月曜日【全6回】

**双葉ふれあい文化館だより**

●楽器をつくろう！  
～竹楽器製作ワークショップ～  
1日目は楽器を作り、2日目は講師のみなさんと一緒に演奏します。  
<1日目 楽器製作>  
日時 7月30日(土)午後1時～4時  
会場 森の教室(富士川町)  
<2日目 練習・演奏会>  
日時 7月31日(日)  
練習 午前10時～正午  
演奏会 午後1時開演  
会場 双葉ふれあい文化館  
講師及び出演 東京楽竹団  
材料費 1,500円  
募集対象 小学生  
募集人数 30人  
募集期間 6月5日(日)～7月10日(日)  
※定員になり次第締切

●K A I ふれあいステージ出演者募集  
ダンス・楽器演奏など舞台上で日頃の練習の成果を発表しませんか。  
日時 9月24日(土)・25日(日)  
両日とも午後1時開演予定  
応募資格 小学生以上で市内在住の人・グループ  
持ち時間 1組につき15分以内(準備・片付け含む)  
募集組数 各日15組(応募多数の場合は抽選)  
募集期間 6月5日(日)～7月20日(水)  
■問い合わせは…双葉ふれあい文化館  
☎0551(20)3660

**●公民館ふれあい講座**

■受講対象…市内在住者および市内に勤務している18歳以上の人  
■受講料…無料(教材費実費、申込後のキャンセルは教材費を負担していただく場合があります。)  
■申込方法…往復はがきの往信面(裏)へ①希望講座名②氏名(ふりがな)③年齢④性別⑤住所⑥電話番号を、返信面(表)へ住所・氏名を明記して申し込みください。応募多数の場合は抽選とし、結果を返信用はがきにてご連絡します。(締切後7日以内に結果が届かない場合は、問い合わせください。)1人につき、1枚の往復はがきが必要です。  
■申込締切…6月14日(火)必着(締切日以降は問い合わせください。)

◇竜王南部公民館 ■申し込みは…〒400-0117 甲斐市西八幡1976-1 竜王南部公民館 宛  
■問い合わせは…☎055(276)0711 ㊟055(276)0712

講座名	内容	定員	期間/時間	教材費/持ち物
小顔マッサージ (講師:大森かつえ)	セルフマッサージでリンパの流れを促し、顔のむくみを取ります。	15人	6月23日・30日、7月7日の水曜日【全3回】 午後1時30分～3時	無料/立てる鏡、乳液、メイク落とし
簡単菜膳! ～旬を取入れよう～ (講師:馬淵節子)	菜膳とは体調、体質に合わせて季節の食材を取り入れること。自分の体質を知り、食材の特性を学びます。	12人	7月6日、8月3日、9月7日の水曜日【全3回】 午前10時～正午	2,000円/エプロン、三角巾、筆記用具

**傾聴ボランティア講習会**

相手の話を否定することなく、心を傾けて聴くというボランティアの講習会です。

日程 7月5日(火)、9日(土)、12日(火)、16日(土)、19日(火)、23日(土)、26日(火)  
○火曜日 午後7時～8時45分  
○土曜日 午前10時～11時45分  
【全7回】  
場所 敷島保健福祉センターふれあい交流室  
対象者 市内在住者または在勤者で傾聴ボランティアに興味のある人  
定員 20人(定員になり次第終了)  
講師 山梨県傾聴ボランティア連絡協議会会長  
塩澤一夫さん  
持ち物 筆記用具  
参加料 無料  
■申し込み・問い合わせは…  
市社会福祉協議会敷島本所  
☎055(277)1122

けしこむを使ってオリジナルのハンコを楽しみながら作成してみませんか。是非ご参加ください。  
日時 7月6日(水)・13日(水)  
午前10時～11時30分  
場所 敷島保健福祉センター  
対象 市内在住の65歳以上の人  
定員 10人(先着順)  
講師 矢野 美咲さん  
申込受付 6月6日(月)から電話にて受付  
参加費 2000円【全2回】

けしこむを使ってオリジナルのハンコを楽しみながら作成してみませんか。是非ご参加ください。  
日時 7月6日(水)・13日(水)  
午前10時～11時30分  
場所 敷島保健福祉センター  
対象 市内在住の65歳以上の人  
定員 10人(先着順)  
講師 矢野 美咲さん  
申込受付 6月6日(月)から電話にて受付  
参加費 2000円【全2回】

イベント

第2回甲斐市ちいさな旅

「時を歩く旅、勝頼の最期を見届けた側近の墓がある妙善寺、美しいアーチのレンガ積み「架道橋」と題して実施します。

**日時** 7月17日(日)  
午前9時30分～午後0時30分  
(午前9時受付)  
**集合場所** 妙善寺駐車場  
(宇津谷4552)  
**定員** 30人  
**参加料** 500円

(ガイドブック代・保険・お菓子代)  
**服装** 歩きやすい服装、履物  
**主催** 甲斐市  
**共催** 市商工会  
○市商工会  
○JなぐNPO

**申込受付** 6月6日(月)から電話にて受付(先着順)  
※天候や都合により、予定の変更または中止となる場合があります。

■申し込み・問い合わせは…  
つなぐNPO甲斐市小さな旅係  
☎0800-1226383002

ふれあい福祉ボウリング大会

障がい者(児)を対象にボウリング大会を開催いたします。  
ボウリングで汗を流し交流を深めませんか。  
※手話通訳・要約筆記者も手配してあります。

**日時** 7月24日(日)  
午前10時30分～午後0時30分  
(午前10時受付)  
**場所** タイトースターレーン(甲斐市)

**対象** 甲斐市在住で身体障害者手帳・療育手帳・精神障害者保健福祉手帳のいずれかをお持ちのひととの介助者  
**定員** 50人  
**負担金** 500円  
**申込受付** 6月6日(月)以降に負担金を添えて市社会福祉協議会各支所へ申し込みください。  
(定員になり次第締切)

\*送迎の場所など詳しいことは、社会福祉協議会(本所)になります。

に問い合わせください。  
■申し込み・問い合わせは…  
市社会福祉協議会敷島本所  
☎055(277)1122  
☎055(277)1284

ギャラリー紹介

竜王北部公民館

**展示** 北公書道部・竜書会・カトシヤ・水仙の会(書道)

**期間** 6月30日(木)まで  
■問い合わせは…  
竜王北部公民館  
☎055(276)7511

竜王南部公民館

**展示** あやめ会(和紙ちぎり絵)  
**期間** 6月1日(水)～7月20日(水)  
■問い合わせは…  
竜王南部公民館  
☎055(276)0711

その他情報

詐欺被害などのご相談  
関東財務局甲府財務事務所では、詐欺などの悩み事の相談を受け付けています。

談を受け付けています。1人で悩まないで、迷わずご相談ください。  
※相談無料  
**相談内容** ○詐欺的な投資勧誘  
○電子マネー詐欺  
○多重債務(借金返済の悩み)  
■問い合わせは…  
関東財務局甲府財務事務所 理財課  
☎055(253)22601

やまなし男(ひと)と女(ひと)のフォーラム

少子高齢化社会の現代において私たちが地域や家庭でできることは何か、みんなで考えてみませんか。  
**日時** 6月18日(土) 午後1時30分  
**会場** 甲府市総合市民会館(甲府市青沼3-5-44)

**内容** 基調講演 「マンガから読み解く女(ひと)と男(ひと)」「わたし」が変わるとき、「あなた」が変わるとき  
講師・シンポジウムコーディネーター 岩川 ありささん  
(東京大学リベラルアーツ・プログラム教務補佐)

シンポジスト  
○新谷 百合香さん (株式会社 イーネクストア 代表取締役)  
○菅沼 祐介さん (農業団体農継者代表)  
○西鍋 早葵さん (山梨県立大学国際政策学部学生)

無料包丁研ぎ会及び木工教室

**日時** 6月26日(日) 午前9時～午後2時  
**場所** 敷島総合文化会館前  
**対象** ○包丁研ぎ会は、先着200丁程度で、1人2丁まで。  
○木工教室は、小学生以上の子どもを対象に先着20人  
■問い合わせは…  
甲府建設組合  
☎055(236)6366

山梨県俳句大会作品募集


**対象** 県内在住者(高校生以上)  
**募集内容** 5句一組(四季雑詠、未発表)


**警察からののお知らせ**  
Police information  
**事件・事故は110番**  
警察では、「いち早く 急がず慌てず 冷静に」を合言葉に、県民のみなさんに適切な110番通報をお願いしています。110番通報をすると、警察本部の通信指令課に繋がり、担当の警察官が「いつ」「どこで」「何が」「負傷者は」「犯人は」「あなたの住所・氏名」などを尋ねますので、落ち着いてお話しください。  
また、緊急性のない110番通報は、真に緊急性のある通報の対応に大きな支障をきたします。緊急性のない通報は、最寄りの警察署または「#9110」におかけください。  
■問い合わせは…  
韮崎警察署 ☎0551(22)0110

**夏の「きんぐ」と「じよぼ」の相談会**  
お子さまの「きんぐ」と「じよぼ」のこと、不安はありますか。少しでも不安のある人は、この機会にご相談ください。  
**日時** 7月10日(日)～12日(火) 午前9時～午後5時  
**場所** 県立ろう学校(山梨市大野1009)  
**相談内容** ①「きんぐ」と「じよぼ」に関する悩み  
②「きんぐ」と「じよぼ」に不安のあるお子さまの育児相談  
③「きんぐ」と「じよぼ」に不安のあるお子さまの生活や学習  
④聴力測定

**能力開発セミナー**  
能力開発セミナー「介護支援専門員(ケアーマネージャー)試験対策講座Ⅰ・Ⅱ」の受講者を募集します。  
**日時** ○講座Ⅰ 8月29日(月)・30日(火)、9月1日(木)・6日(火)・8日(木)  
○講座Ⅱ 9月13日(火)・15日(木)・26日(月)・27日(火)・29日(木)  
**場所** 県立就業支援センター(甲府市塩部4-5-28)  
**定員** 20人(先着順)  
**受講料** 4,200円  
※テキスト代別途  
**申込受付** 6月29日(水)～8月22日(月) 県立就業支援センター ☎055(251)3210

**甲斐市の人口 75,265人(+455)**  
(平成28年4月末現在)  
日本人 74,286人(+434)  
男性 36,875人(+316) 女性 37,411人(+118)  
外国人 979人(+21)  
世帯数 31,587世帯(+410世帯) ( )内は前月比

**Twitter**  


**LINE**  


**日本ネットワークサービス「テレビ回覧板」**  
市の生活情報やイベント情報を文字と音声でお届けします。  
月～日曜日 午前9:30～、午後6:00～

**今月の表紙**  
**消防訓練**  
甲府地区消防本部西消防署で隊員が、水平に張ったロープを往復する「ロープ渡過」の訓練をしているところです。この日は多くの隊員が非番だったにも関わらず訓練に参加し、有事に備え心と身体を鍛えていました。



# 防災行政無線

## 外出先でも確認できます

～放送内容をメールや電話で確認～

外出していて放送を聞き逃した時、もう1度聞きたい時など、防災行政無線で放送された内容は、パソコン・携帯電話などのメールやテレホンサービスで確認できます。

※市内一斉放送時のみメール配信します。

### メール

## 登録方法はとっても簡単

#### パソコン

- ① 「やまなしくらしねっと」にアクセス  
<https://www.e-tetsuzuki99.com/eap-pj/yamanashi/>
- ② 「メールマガジン」をクリック
- ③ 「甲斐市防災行政無線メール」を探して「配信申込」をクリック

#### 携帯電話・スマートフォン

- ① QRコードを読み取ってアクセス
- ② 「行政」を選択
- ③ 甲斐市防災行政無線メールを選択し「次へ」



QRコード

④ 指示に従って、メールアドレスを入力

⑤ メールマガ登録すると登録確認メールが届きます

※届いていない場合は迷惑メールフォルダもチェック  
⇒ 記載されたURLにアクセスしもう1度メールアドレスを入力

#### 「防災行政無線テレホンサービス」

### 電話

☎ 0800 (800) 6756 【無料】

☎ 055 (230) 6650 【有料】

※無料のテレホンサービスの利用は山梨県内からの利用に限ります。

※同サービスの同時接続回線数は4回線です。不通の場合はしばらく待っておかけ直してください。

■ 問い合わせは… 防災危機管理課(本館3階) ☎055(278)1676



この印刷物は、環境にやさしいベジタブルオイルインキで印刷し、再生紙を使用しています

■ 発行日/平成28年6月1日  
■ 発行/甲斐市 〒400-0192 山梨県甲斐市篠原2610  
■ 編集/秘書政策課 ☎055(278)1678 FAX055(276)7216  
■ ホームページ <http://www.city.kai.yamanashi.jp>