

緑と活力あふれる生活快適都市

2012

11

No.99

広報 かい

# 甲斐



## 注目情報 close up

- 保坂市政の2期目がスタート ..... 2
- 富士の国やまなし国文祭 ..... 4
- 秋の全国火災予防運動 ..... 6
- パブリックコメントを募集しています ..... 7
- Taste of Autumn in 甲斐市 ..... 8
- 森のイルミネーション ..... 28

～11月9日(金)から秋の全国火災予防運動～  
消すまでは 出ない行かない 離れない



# 保坂市政の2期目がスタート



平成24年10月2日任期満了に伴い実施された甲斐市長選挙において、保坂武市長が無投票で再選を果たしました。10月3日(水)の2期目の初日、本館正面玄関に到着した保坂市長には、胸に2期目として新たな「市長章」が付けられるとともに、花束が手渡され、大きな拍手で職員に迎えられました。その後、竜王図書館での就任式では、幹部職員を前に訓示を行い、今後4年間の市政運営の基本的な考え方を述べられました。

## 再任のあいさつ

このたびの甲斐市長選挙におきまして、市民の皆様をはじめ各方面の力強い御支援と温かい御厚情により引き続き市政を担当させていただくこととなりました。誠に光栄に存じますとともに、その職責の重さに一層身の引き締まる思いであります。

4年前、皆様の信任を頂き、市長に就任して以来、「誠実な人となれ」を信条に、常に現場に足を運び、市民の声に耳を傾け取り組んで参りました。そして、市の目標である「緑と活力あふれる生活快適都市」実現のため、「生きがいのある甲斐市」、「甲斐市で生まれ、育ち、学び、働き、そして幸せに生きる」ということを目指して、4つの施策の柱を基に市政に取り組んで参りました。

この間、中学校武道場の新築や小中学校体育館、双葉体育館、各学校における耐震工事、防災公園でもある島上条公園、竜王ふれあい館の建設など、国の補助事業を有効に活用し、市の負担をできるだけ少なくした中で取り組んできたところであります。また、就任当初から唱えております「創甲斐教



就任式



当選証書付与式

育」への取り組みについては、教育振興の基本計画「甲斐市創甲斐教育推進大綱」を策定し、これに沿って、毎年30あまりの事業を進めて参ったところであります。

ハード事業に偏らず、さまざまなソフト事業を実施し、市民の皆様とともに、街づくりに取り組んで参りました。

今後の4年間につきましても、引き続き、次の4つの柱を軸にし、「甲斐市に住むこと、甲斐市民であること」を誇りに思えるまちづくりを進めて参ります。

## 豊かな文化のかおる都市機能の充実した街づくり

- ・塩崎駅と周辺の整備
- ・開発1号線の拡幅整備とスマートインターの更なる利用推進

・創甲斐教育を推進し、甲斐市の未来を支える人づくり

・他人の子もほめて叱る運動

・山県大武の更なる周知

・竜王駅の活性化

## 健やかで活気にみちた福祉・医療の推進

- ・保育、子育て環境の整備
- ・ラジオ体操で健康な市民の輪を拡大

## 快適な生活環境を整備し行政と市民が一体となって安全・安心な街づくり

- ・新たな産業の創出、遊休農地の解消
- ・新たなエネルギーや廃棄物処理システムの研究
- ・ゴミの減量化に向けた資源リサイクルシステムの研究
- ・指定避難場所を対象に、弱者(お年寄りや女性など)の方々に対応する防災備品の重点的配備

## 行政のムダを廃し、質の高い行政サービスのものと行財政の効率化

- ・行政改革の着実な推進
- ・少数精鋭の職員による市民サービスの更なる向上
- ・民間ノウハウを活用した行政運営



今後、初心を忘れず、「緑と活力あふれる生活快適都市」実現に向け、よりよい市民生活を目指し、

全力を尽くす所存でありますので、今後とも市民の皆様のご支援、ご協力を賜りますようお願い申し上げます。



**甲斐市長選挙結果**  
 当選者 保坂 武  
 結 果 無投票  
 任 期 平成24年10月3日  
 ~平成28年10月2日

**甲斐市議会議員補欠選挙結果**  
 9月23日執行の補欠選挙において、欠員となっていた市議会議員に、八代静枝氏が無投票で初当選し、市議会の一員となりました。  
 当選者 八代静枝  
 結 果 無投票  
 任 期 平成24年9月25日  
 ~平成26年4月30日





**私たちがイメージソングを歌います**

昨年の9月3日(土)に、富士の国やまなし国文祭のイメージソングを決定する公開コンテストが行われました。全国からの応募総数179曲の激戦りの中で、チャイルドフッドの『私の好きな街』が栄光の座を掴みました。メンバーのうち、高橋さんと保延さんは甲斐市出身。3人に、この歌に馳せる思いを聞きました。

**childhood** チャイルドフッド

作詞 シンセサイザーボーカル担当 高橋真弓さん  
作曲 ピアノ 保延江利奈さん  
ベース コーラス担当 志茂 聡さん

**県内で多彩なイベント**

開催期間中は、各市町村において主催事業を展開していきます。甲斐市では、朗読、ダンススポーツ、創作ミュージカル、小学生吹奏楽を主催事業として市内各施設で開催します。他にも

けが生まれるかもしれません。



**富士の国やまなし 国文祭**  
甲斐の文化を伝える祭典

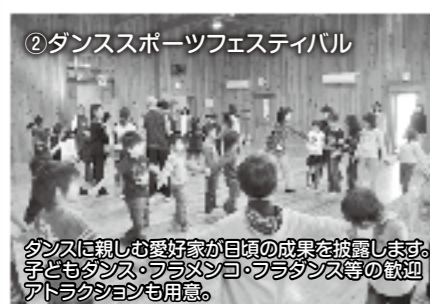
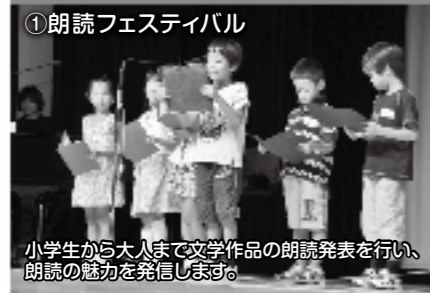
県主催のイベントや県民提案によるユニークなイベントが目白押し。ぜひ足を運んで、いっしょに富士の国やまなし国文祭を盛り上げていきましょう。

※国民文化祭の開催に先立ち、11月23日(金)に朗読フェスティバル、11月24日(土)に小学生吹奏楽フェスティバルのプレ大会を双葉ふれあい文化館において開催します。

富士の国やまなし国文祭が開催される来年は、私たちチャイルドフッドにとって結成10周年を迎える節目の年です。この記念すべき年に合わせて私たちの歌がイメージソングに選ばれたことは本当にうれしいですね。

私たちのふるさと・山梨にはおいしいフルーツや緑豊かな自然の恵みがいっぱい。そんな山梨の素晴らしさ、感謝の気持ちを歌で伝えたい。イメージソング『私の好きな街』は、私たちのふるさとへの思いを歌詞やメロディーで表現しています。

『私の好きな街』は、今後さまざまな場面で国民文化祭を盛り上げるためのPRに活用されます。山梨県のホームページからもダウンロードできますよ。国文祭を通して『私の好きな街』をたくさんの人たちに聞いてもらい、私たちといっしょに国民文化祭を盛り上げてくれたらうれしいですね。



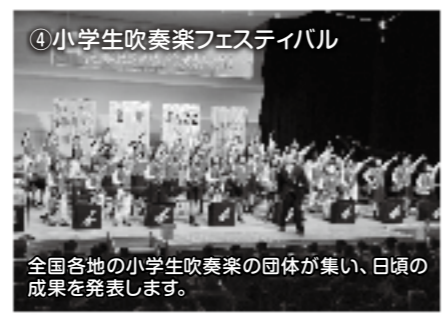
平成25年 **甲斐市主催事業**



富士の国やまなし国文祭 マスコットキャラクター カルチャくん

番号	開催日(期間)	事業名	会場
①	8月11日(日)	朗読フェスティバル	敷島総合文化会館
	9月 8日(日)		竜王図書館
	9月22日(日)		双葉ふれあい文化館
②	9月29日(日)	ダンススポーツフェスティバル	敷島体育館
③	10月27日(日)	創作ミュージカル	双葉ふれあい文化館
④	11月 3日(日)	小学生吹奏楽フェスティバル	双葉ふれあい文化館
⑤	期間を通じて開催	フットパスウォーキング	市内各コース

※⑤は県主催事業



**国民文化祭とは**

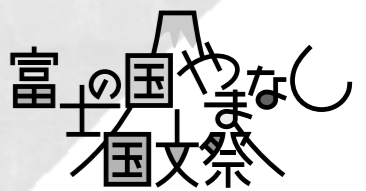
国民文化祭は、舞踊、演劇、美術、文芸、吹奏楽など、伝統文化や芸術文化に親しんでいる個人や団体が全国各地から集まって、日頃の練習の成果を発表する場として開催される国内最大の文化の祭典です。昭和61年に第1回国民文化祭が東京で行われ、以来、各都道府県持ち回りで行われて実施されています。

国民文化祭の目的は、国民の文化活動への参加意欲を喚起し、新しい芸術・文化の創造、地方文化の発展を促すこと、また、普段文化活動に馴染みのない人でも、文化イベントを見に来てもらうことで、地域におけるさまざまな発見や文化への親しみを深めてもらうことです。

来々山梨で行われる富士の国やまなし国文祭は、『国民文化祭』。愛称は『富士の国やまなし国文祭』。文化活動に親しんでいる個人や団体が集まって練習の成果を発表する国内最大の文化の祭典として開催され、山梨から文化の魅力を発信します。

**一人ひとりが主役**

国民文化祭は、文化活動に取り組んでいる人たちだけの催しではありません。文化イベントに参加して、文化への親しみを持ってもらうこと、また、新たに文化活動に取り組むきっかけを作ってもらうための祭典でもあります。国民文化祭では、すべての国民が主役。地域の伝統文化、芸術文化に触れることで、地域における新たな発見や、興味を持って自ら文化活動に取り組み、充実した生活を送るきっかけを作ります。



第28回 国民文化祭・やまなし2013  
平成25年1月12日[土]  
～11月10日[日]

問い合わせは…生涯学習文化課(新館3階) ☎055(278)1697



## パブリックコメント 実施結果

貴重なご意見をありがとうございました。意見等についての詳細は、市ホームページまたは都市計画課、敷島・双葉支所各地域課で閲覧できます。

案件	『甲斐市都市公園条例』の一部改正
募集期間	9月3日(月)～30日(日)
提出された意見等	1件
問い合わせ先	都市計画課 まちづくり推進係 ☎055(278)1669
案件	『甲斐市移動円滑化のために必要な特定公園施設の設置に関する基準を定める条例』の制定
募集期間	9月3日(月)～30日(日)
提出された意見等	0件
問い合わせ先	都市計画課 まちづくり推進係 ☎055(278)1669

## まちづくり 景観News 甲斐市景観計画策定 委員会が発足

甲斐市景観計画策定に当たり、総合的な見地から計画案全体について検討と調整を行うための『甲斐市景観計画策定委員会』が発足し、第1回の策定委員会が10月2日(火)に開催されました。

開会に先立ち、景観に関する有識者や関係団体からの推薦者、市民や関係行政機関の職員など18人に保坂市長から委嘱状が交付されました。

策定委員会では、今後、甲斐市景観計画策定に向け、景観特性や市民アンケートに基づく市民意向などの調査結果を基に、市民懇談会や庁内検討会における素案の検討を踏まえ、良好な景観の形成に関する方針など具体的な計画案の検討を行ってまいります。



■問い合わせは…都市計画課(本館2階)  
☎055(278)1669

## パブリックコメントを募集しています

～あなたの意見を聞かせてください～

『地域の自主性及び自立性を高めるための改革の推進を図るための関係法律の整備に関する法律』(第1次一括法)による条例改正について

1 案件	甲斐市市道の構造の技術的基準を定める条例の制定
概要	第1次一括法の施行により、これまで国が一律に定めていた道路構造の基準を条例で制定するものです。
2 案件	甲斐市市道に設ける道路標識の寸法を定める条例の制定
概要	第1次一括法の施行により、これまで国が一律に定めていた道路標識の寸法及び文字の大きさについて条例で制定するものです。
3 案件	甲斐市準用河川に係る河川管理施設等の構造の技術的基準を定める条例の制定
概要	第1次一括法の施行により、これまで国が一律に定めていた河川管理施設等構造の基準を条例で制定するものです。
4 案件	甲斐市営住宅条例の一部改正
概要	第1次一括法の施行により、これまで国が一律に定めていた市営住宅等の整備基準及び入居者資格を条例で定めるため、甲斐市営住宅条例の一部を改正するものです。
募集期間	10月15日(月)～11月14日(水)
詳細の閲覧方法	●市ホームページ ●建設課(本館2階) ●敷島・双葉支所各地域課
意見・情報の提出方法	①電子メール 市のホームページの『パブリックコメント制度』の入力フォームをご利用ください。 ②FAX 055(276)7214 ③郵便 〒400-0192 甲斐市篠原2610 甲斐市 建設産業部 建設課 宛 ④持参 提出先 ●建設課(本館2階) ●敷島・双葉支所各地域課
問い合わせ先	建設課 ☎055(278)1668 FAX 055(276)7214

平成24年度全国公共図書館協議会表彰  
清水章子さん(西八幡)

竜王図書館の開館した平成8年から図書館協議会委員を務め、青い鳥奉仕団での福祉活動、市の図書館ボランティアとして朗読会の開催、県内の朗読の指導者としても活躍するなど、長年の功績が認められました。

おめでとうございます

ありがとうございます  
いげらます

●甲斐市へ  
(株)平成観光(岐阜県多治見市)から、車いす1台  
(23,600円相当)

### 11/10(土) 自動交付機停止・臨時休館のお知らせ

電気工作物点検のため、11月10日(土)午前8時から午後8時まで、次のとおり各種サービスが停止し、臨時休館となる施設があります。大変ご迷惑をおかけしますが、ご理解とご協力をお願いします。

◆自動交付機が終了(停止)します

竜王・敷島・双葉庁舎の自動交付機が停止し、住民票・印鑑証明書・税証明書の交付ができなくなります。

■問い合わせは…市民窓口課(新館1階)  
☎055(278)16604  
敷島支所市民課(敷島庁舎)  
☎055(277)3112  
双葉支所市民課(双葉庁舎1階)  
☎0551(20)36500

◆臨時休館します

竜王北部公民館・双葉公民館・双葉ふれあい文化館・双葉図書館

### 東日本大震災の義援金 平成25年3月22日(金)まで受付延長

皆さまにはたくさんのご支援・ご協力をいただき、これまでに9,156,326円(10月16日現在)の義援金が集まりました。被災地の早期復興に向け、引き続き平成25年3月22日(金)まで各庁舎に義援金箱を設置し、義援金の受け付けを行ってまいりますので、今後ともみなさんの息の長いご支援・ご協力をお願いします。

義援金箱設置場所

- 市役所新館1階総合案内
- 敷島・双葉支所各市民課窓口
- 竜王・敷島・双葉図書館窓口
- 市社会福祉協議会敷島本所、竜王・双葉支所

■問い合わせは…総務課(本館3階)  
☎055(278)1661

### 秋の全国火災予防運動 11月9日(金)～15日(木)

『消すまでは 出ない行かない 離れない』をスローガンに、秋の全国火災予防運動が実施されます。この運動は、火災が発生しやすい時期を迎えるにあたり、市民のみなさんに防火に対する意識を高めてもらい、火災の発生を防止し、尊い生命と財産を守ることを目的に行われるものです。

この運動に先立ち、甲府地区消防本部では11月8日(木)午前10時から11時までの間に敷島総合文化会館で消防訓練を行います。訓練では、消火訓練やドクターヘリによる救急搬送訓練などを行うため、周辺では騒音や風などが発生します。また、期間中は市内全域で消防署・消防団による防火を呼びかける啓発活動を行うとともに、午後9時にサイレンを鳴らしますので、みなさんのご理解とご協力をお願いします。

■問い合わせは…消防防災対策室(本館3階) ☎055(278)1676



せん定枝粉碎処理については、P14・15の  
カレンダーをご覧ください。

## 平成 23 年度各種環境測定結果

市では、河川や地下水の環境測定を実施しています。河川については、汚れの目安となるBOD(生物化学的酸素要求量)が、一部の河川において環境基準値を超えている所がありましたが、有害物質は検出されず、おおむね良好な状態でした。

また、地下水については、環境汚染につながる物質は検出されませんでした。

詳しい内容は、市のホームページをご覧ください。

## 事業系ごみの処理について

会社や営業所、飲食店、店舗、旅館、ホテル等の事業活動によって生じる事業系のごみは、一般家庭用ごみ収集小屋に出すことはできません。

事業者がごみを処理する場合は、事業者の責任において次のように適正に処理してください。

○産業廃棄物(燃え殻、汚泥、廃油、廃酸、廃アルカリ、廃プラ等、政令で定められているもの)

産業廃棄物収集運搬許可業者に収集を依頼する。許可業者は、(社)山梨県産業廃棄物協会に確認してください。☎055(244)0755

○産業廃棄物以外の可燃・不燃ごみ

分別して、各処理場(竜王地区は中巨摩地区広域事

務組合清掃センター、敷島・双葉地区は峡北広域環境衛生センター)へ自己搬入する。もしくは、市が許可した『事業系一般廃棄物収集運搬許可業者』に収集を依頼する。許可業者は、市ホームページをご覧ください。※ごみの減量化にもご協力をお願いします。

## 敷島地区で河川清掃を実施します

市では、清潔な環境づくりのため、みなさんのご協力をいただき河川清掃を行っています。今年も次の日程で河川清掃を行いますので、みなさんの手で川をきれいにしましょう。

詳しくは各自治会の役員を通して連絡しますので、ご協力をお願いします。

実施日時 12月2日(日)

午前7時30分～

※小雨決行(悪天候の場合12月9日(日)に延期)

※延期の場合は、防災無線にて午前6時30分に連絡します。

実施地区 敷島地区(睦沢、清川、吉沢地区は除く)

### ■問い合わせは…

環境課(本館1階) ☎055(278)1706

敷島支所地域課(敷島庁舎) ☎055(277)3113

双葉支所地域課(双葉庁舎1階) ☎0551(20)3651

## 犬、猫はマナーを守って飼いましょう

犬猫の散歩コースや飼っている周辺のみなさんから、散歩時のフンの始末や無駄吠えなどのしつけ不足による苦情が市によせられています。周りがみな、犬や猫が好きな人ばかりではありませんので、次の注意事項を守って、最後まで責任を持って飼うようお願いします。

### 【犬・猫の飼育注意事項】

- ①犬を飼う場合は、市に登録をして、1年に1回狂犬病予防注射を受けましょう。
- ②犬は常につないで飼いましょう。(放し飼いの禁止)
- ③犬の首輪には、鑑札、狂犬病予防注射済票を付けましょう。
- ④犬を散歩させる際は、必ずリードを付けましょう。
- ⑤犬が死亡・転入した際には、市へ届出をしましょう。
- ⑥散歩中のフンは、必ず飼い主が片づけましょう。  
(おしっこもペットボトル等を携帯し、後を流しましょう)
- ⑦しつけを行い、無駄吠えなど他人に迷惑をかけないように対処しましょう。
- ⑧猫は名札を付け、家の中で飼いましょう。
- ⑨繁殖を希望しない場合は、不妊・去勢手術(市の補助金制度あり)を行い、子犬や子猫を捨てたり、処分することが無いようにしましょう。
- ⑩野良犬・野良猫にエサを与えないようにしましょう。  
(エサを与えることによって、その場所に居着くようになります)

最近、猫についての苦情が大変多くなっていますので、猫の飼い主は、近所の迷惑にならないよう飼育してください。首輪に名札を付けて自分の飼っている猫が判別できるようにしておくと、トラブルを回避しやすくなります。



## 11月は『子ども・若者育成支援強調月間』

～育てよう健やかに支えようみんなで～

### 重点事項

- 子ども・若者を犯罪や有害環境から守るための取り組みの推進(①いじめの未然防止と早期対応②子どもの安全確保の取組③有害環境への適切な対応)
- 児童虐待の予防と対応
- 生活習慣の見直しと家庭への支援
- 子ども・若者の社会的自立支援の促進

## 甲斐市青少年健全育成推進大会

青少年育成甲斐市民会議では、『子ども・若者育成支援強調月間』の事業の一環として、市内における青少年の健全育成活動がより活発になることを目的に、青少年健全育成推進大会を開催します。

また、アトラクションとして平成25年に県内で開催される第28回国民文化祭の市主催事業の一つ『小学生吹奏楽フェスティバル』のプレ大会を開催します。多くのみなさんのご参加をお待ちしています。

日時 11月24日(土)午後1時～  
(午後0時30分受付)

場所 双葉ふれあい文化館ホール  
内容 『家庭の日』『青少年を育む日』啓発作品市優秀者表彰・市最優秀作文発表、国民文化祭プレ事業『小学生吹奏楽フェスティバル』

参加料 無料(申込不要)

■問い合わせは…生涯学習文化課  
☎055(278)1697



## Taste of Autumn (秋の味覚) in 甲斐市

市では、市内の3ワイナリー(敷島醸造・サントリー登美の丘ワイナリー・シャトレゼベルフォーレワイナリー)と、産地直送の新鮮な野菜が並ぶ農産物直売所をバスで巡るイベント「Taste of autumn in 甲斐市」を開催します。各ワイナリーのオリジナルワインが楽しめるほか、場内見学やコルク詰め体験など、このイベントだけの特別な「おもてなし」を楽しめます。さらに、参加者にはスタンプラリーで素敵な景品をプレゼント。

秋のひととき、甲斐市の景色を楽しみながら、秋の味覚も堪能できる豪華な旅へお出掛けください。

日程 11月17日(土)・18日(日)

受付時間 午前9時～午後5時  
※約30分間隔でバスを運行します。

受付場所 竜王駅北口駅前広場  
※観光巡回バスとは乗り場が異なりますのでご注意ください。

参加料 500円(資料・保険代等)  
※中学生以下、震災で被災された方は無料(被災地に在住または在住していたことを示す身分証明書を持参)

巡回場所 敷島醸造、サントリー登美の丘ワイナリー、シャトレゼベルフォーレワイナリー、双葉農の駅・百楽泉



■問い合わせは…商工観光課(本館2階)  
☎055(278)1708

## 甲斐の歴史探訪 郷土の生んだ偉人 山県大武

15

●全勝寺と大武の子孫  
山県大武は宝暦8年(1758)に妻を亡くしますが、二人には宝暦3年に生まれた好春(よしはる)という子がいました。  
好春は母の死後大武の元を離れ、叔父の斉藤左膳に預けられます。後に江戸高輪(東京都港区)で店を営み文化9年(1812)に亡くなります。現在、全勝寺(東京都新宿区)にある大武の墓碑の隣に好春の墓碑があります。  
また、大武は上野国(群馬県)出身の深町多可(たか)を後妻として、宝暦13年に男子の長蔵(ちやうざう)が生まれますが、明和元年(1764)に離縁します。明和3年に明和事件が起こりますので、すでに大武の周りで不穏な動きがあり家族に迷惑を掛けないために別れたのかもしれない。  
多可は後に医師の今村重兵衛と結ばれ、長蔵は長順(ちやうじゆん)と改名して今村家の跡を継ぎ伊勢崎藩(群馬県伊勢崎市)の医師になりました。  
そして、長順の三男の今村亮(りやう)は明治16年(1883)に斉藤家の許可を得て孫を山県姓にして山県昌蔵(しやうざう)と名付け、また明治19年に全勝寺に『山県柳莊之碑』を建てました。  
全勝寺には大武に関係する多くの文化遺産が残されています。



全勝寺本堂





## 10/10水 五輪選手による体操教室

敷島小学校において、アテネ五輪の体操男子団体総合で金メダルを獲得した中野大輔さんによる体操教室が開かれ、5・6年生の児童約140人が参加しました。

この教室は、文部科学省のスポーツ選手活用体力向上事業によるもの。この日は、マット運動や跳び箱運動を行いました。中野さんは、手足の使い方や跳び箱での手の置き方などの注意点を、模範演技を見せながら指導しました。

子どもたちは、「今まで苦手だったけれど、中野先生のアドバイスののおかげでできるようになった」「これからの体育の授業に活かしていきたい」と声を弾ませていました。



## 甲斐市わくわくフェスタ 10/14日

第6回甲斐市わくわくフェスタが、日本航空学園を会場に開催されました。会場では、キャラクターショーや日本航空学園のダンスショーなどが行われたほか、種類豊富な模擬店が出店され、多くの来場者で賑わいました。また、今年は、東日本復興支援や盲導犬の紹介など、市民のやさしい気持ちを様々な分野の支援活動に届ける『やさしい気持ちゾーン』や、宇宙をテーマにロケット模型などの展示やプラネタリウムを体験できる『スペースギャラクシーゾーン』などの特設コーナーも設けられ、来場者を楽しませていました。

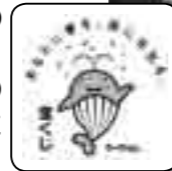


## 10月 宝くじの助成金で備品を購入

財団法人自治総合センターでは、宝くじの社会貢献広報事業としてコミュニティ活動の支援、地域振興のための助成事業を行っています。

この助成を受け、今年度、清川地区自治会では7月に盆踊り大会用のやぐらや音響機器を、金剛地自治会では10月に公民館で使用するテレビ機器や机、お祭り用のテント等を購入しました。

これらの備品は、地域のコミュニティ活動の推進に活用されています。



## 9/23日 大式学問祭

江戸中期の学者『山県大式』の遺徳をしのぶ大式学問祭が、山県神社周辺を会場に行われました。当日は、あいにくの雨でしたが、神輿の担ぎ手の威勢のいい掛け声がお祭りを盛り上げるとともに、山県大式の仮装行列が披露され、来場者を楽しませていました。

また、竜王庁舎新館ロビーでは、今年で3回目となる『山県大式書道展』の優秀作品146点が展示され、この日は入賞作品の表彰式が行われました。



## 第8回敬老福祉大会 10/6日

毎年恒例の敬老福祉大会が、敷島体育館を会場に行われました。今年も地元の出演者やスタッフたちによる手作りのイベントとして企画され、この日、会場には約1,500人が集まりました。

舞台上では、マーチングや舞踊、演歌など多くの催しを用意され、会場を盛り上げました。また、農林高等学校家庭クラブと市食生活改善推進員による手作りお菓子『やはたっこレーヌ』や、小学生からの手紙などがプレゼントされ、参加者は心のコもったおもてなしに笑顔で喜んでいました。



甲斐演隊によるユーモアを交えたパフォーマンス



みんなで元よく体操



市消防団ラッパ隊が勇ましい演奏を披露



文化協会フラダンス部によるフラダンス



玉川保育園の園児によるマーチング



会場を盛り上げたみゆきソコダイ踊り



# 図書館 へ行こう

Let's Go to the Library

- 竜王図書館 ☎ 055(278)0811
- 敷島図書館 ☎ 055(277)9955
- 双葉図書館 ☎ 0551(20)3669

## ☆朗読処「おきらく亭」

日時 11月15日(木)  
午後1時30分～  
場所 竜王図書館2階会議室  
メニュー 「銀の朝、金の午後」より  
「夢か、うつつか」  
藤堂志津子 著 他  
板前 ねの会  
助っ人板前 もみの木、すゞの会

## ☆「おきらく亭」出演者募集

平成25年2月21日(木)開催の「おきらく亭」出演者を募集します。  
募集人数 若干名  
申込受付 12月6日(木)まで  
電話または窓口にて受け付けます。  
その他 市外在住の人も応募できます。1作品を2人以上での朗読も可能です。  
※応募者多数の場合は抽選となります。  
■申し込み・問い合わせは…  
竜王図書館

## 開館時間

●平日：午前10時～午後7時 ●土・日・祝日：午前9時～午後5時  
11月のおやすみ P14・P15のカレンダーをご覧ください。  
※電気点検による停電のため、11月10日(土)に双葉図書館のみ臨時休館します。ご不便をおかけしますが、ご協力をお願いします。

## ☆図書館の新しいサービス ～CD・カセットの聴覚資料が 近くの図書館で受け取れます～

市立図書館で所蔵する聴覚資料(CD・カセット)が、本と同様、ご希望の図書館で受け取れます。ただし、視覚資料(DVD・ビデオテープ)の貸出しは著作権において制限があるため、所蔵館での貸出しのみとなり、受取館の指定はできません。また、視覚資料の予約は視覚、聴覚資料ごとに各館1点でしたが、全館2点までに変更となりました。Web予約も同様の取り扱いとなります。

## ☆市のホームページで 本の紹介をしています

毎月、市立図書館に入荷する新刊本の中から、図書館職員がお薦めする本を市ホームページで紹介しています。年齢に合わせ、絵本、児童書、実用書、文芸書などを約20冊選んでいますので、本選びの参考にしてください。また、各図書館では新刊本以外にも定期的にテーマを決め、たくさんの所蔵資料の中からピックアップして本を紹介していますので、ぜひご覧ください。

## 図書館トピックス

10月8日(月)に竜王図書館で、「しごとば」シリーズ、「ぼくのトイレ」など人気絵本を生み出した絵本作家鈴木のりたけさんによる講演会「しごとば」ができるまで～新幹線運転士、東京スカイツリー駅に停まります～が行われ、来場者は楽しいひとときを過ごしました。



## 11月のイベント

会場	イベント名	開催日	時間	対象
竜王図書館	こぐまちゃんのおへや	8日(木) 22日(木)	午前10時15分～ 午前11時～	5か月児～ 1歳6か月児～
	しろくまちゃんのおへや	10日(土) 24日(土)	午前10時30分～	幼児・小学生
	キッズぶらねっと	3日(土) 17日(土)	午前10時30分～	小学生
敷島図書館	らいおんちゃんの手紙かご	1日(木) 15日(木)	午前10時30分～	5か月児～
	らいおんちゃんのおへや	1日(木) 15日(木)	午前11時10分～	1歳6か月児～
	らいおんちゃんのおうち	3日(土) 17日(土)	午後2時～	幼児・小学生
双葉図書館	おはなしのとびら	8日(木)	午前11時～	乳幼児
	ふうせん劇場	24日(土)	午前11時～	幼児・小学生
双葉ふれあい文化館視聴覚室	上映会「かいじゅうたちのいるところ」	3日(土)	午後2時～	児童(先着50人)
竜王図書館2階視聴覚室	上映会「かいじゅうたちのいるところ」	4日(日)	午後2時～	児童(先着182人)
	上映会「スティング」	5日(月)	午後2時～	一般(先着182人)
	上映会「E.T.」	6日(火)	午後2時～	一般(先着182人)
	上映会「いまを生きる」	7日(水)	午後2時～	一般(先着182人)
敷島総合文化会館視聴覚ホール	上映会「一命」	23日(金)	午後2時～	一般(先着80人)

## おすすめの本

「おもしろ古典逸話集」  
石井秀夫/著 文芸社 2008年

古典は難しいと思いませんか。実は古典にはユーモアがたくさん。あだ名のつけ方や嘘だとわかるあり得ない話など、古典のイメージが変わるかもしれません。



「だいすきのしるし」  
あらいえつこ/作 おかだちあき/絵 岩崎書店 2012年

今日は、れなの幼稚園の発表会。でも弟が寝込んでしまいお母さんは病院に行くことになりました。れなは一人でも平気と強がりますが…。親子の愛情いっぱいのお話です。



●園児数 認可園 70人 認可外キッズルーム 18人 ●職員数 24人  
●設立年月日 平成22年5月1日 ●所在地 大下条753-1 ☎055(277)9357

## あおぞら保育園の元気な子どもたち



4月 入園式 明日から大丈夫

5月 親子遠足 ズーラシア

6月 親子ふれあい運動会 親子パラバルーン

7月 夏祭り おみこし わっしょい

8月 みんなで1泊 お泊り保育 in 清里

9月 保育参加 ママも先生

10月 秋の遠足

11月 生活発表会

12月 Xmas ジャズコンサート ダンスミュージカルあかぎん

その他: 保護者研修、交通教室、食育箸の持ち方、音楽集会、ゴルフ体験、目指せJリーガー、夕食事作りピザ、未来のピアニスト、目標金メダル

～Flutter Kid's～  
はばたく こどもたちへ



- ◎電王庁舎 ☎055(276)2111【代表】
- ◎敷島庁舎 ☎055(277)3111【代表】
- ◎双葉庁舎 ☎0551(28)2211【代表】

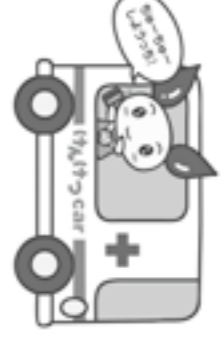
# 11月行事カレンダー

## 11月 November

- 凡例 **○**…志麻の湯 **Ⓔ**…豊の駅 **Ⓔ**…双葉ふれあい文化館  
**📖**…図書館 **🏠**…百楽泉 **🏠**…公民館 **🏠**…Kai・遊・パーク  
**🏠**…公民館図書室 **🏠**…かまなしの湯 **🏠**…敷島総合文化会館 **🏠**…歩行浴・プール・軽運動室  
**🏠**…公民館図書室 **🏠**…かまなしの湯 **🏠**…敷島総合文化会館 **🏠**…歩行浴・プール・軽運動室  
(敷島保健福祉センター内)

- 🏠**…双葉ふれあい文化館  
**🏠**…Kai・遊・パーク  
**🏠**…歩行浴・プール・軽運動室  
(敷島保健福祉センター内)  
**🏠**…双葉B&G海洋センター(プール)  
**🏠**…見やすい所に貼ってご利用ください

<b>📅</b> Sunday	<b>📅</b> Monday	<b>📅</b> Tuesday	<b>📅</b> Wednesday	<b>📅</b> Thursday	<b>📅</b> Friday	<b>📅</b> Saturday
-----------------	-----------------	------------------	--------------------	-------------------	-----------------	-------------------

<p><b>📅</b> ゆうのう市場が毎週日・水・土曜日に開催</p> <p>ライオンカルテンプラハウスで開催される「ゆうのう市場」。地元農家の新鮮野菜や果実がいろいろ揃います。</p> <ul style="list-style-type: none"> <li>●開催日 毎週日・水・土曜日 午前9時～</li> <li>●場所 場 所 クライオンカルテンプラハウス</li> </ul>	<p>日時 19日(月) 午前9時30分～11時30分 午後0時30分～3時30分</p> <p>会場 新館東側駐車場</p> <p>日時 20日(火) 午前9時30分～11時30分</p> <p>会場 双葉ふれあい文化館南側駐車場</p> <p>主催 甲斐市 協力 電王・甲斐北ライオンズクラブ、市商工会</p> <p>※対象年齢は16歳から69歳まで          ※65歳以上の献血は、健康を考え60歳から564歳の間に献血経験がある人に限ります</p>  <p><b>📅</b> 16歳以上健康相談</p>	<p>先負</p> <ul style="list-style-type: none"> <li>●いざいざ健康相談 午前10:00～正午 志麻の湯</li> <li>●文化協会文化祭 午後1:00</li> <li>●敷島体育館 午後2:00</li> <li>●双葉ふれあい文化館視聴覚室 午後8:00～9:00</li> </ul>	<p>先負</p> <ul style="list-style-type: none"> <li>●いざいざ健康相談 午前10:00～正午 志麻の湯</li> <li>●文化協会文化祭 午後1:00</li> <li>●敷島体育館 午後2:00</li> <li>●双葉ふれあい文化館視聴覚室 午後8:00～9:00</li> </ul>	<p>先負</p> <ul style="list-style-type: none"> <li>●いざいざ健康相談 午前10:00～正午 志麻の湯</li> <li>●文化協会文化祭 午後1:00</li> <li>●敷島体育館 午後2:00</li> <li>●双葉ふれあい文化館視聴覚室 午後8:00～9:00</li> </ul>	<p>先負</p> <ul style="list-style-type: none"> <li>●いざいざ健康相談 午前10:00～正午 志麻の湯</li> <li>●文化協会文化祭 午後1:00</li> <li>●敷島体育館 午後2:00</li> <li>●双葉ふれあい文化館視聴覚室 午後8:00～9:00</li> </ul>	<p>先負</p> <ul style="list-style-type: none"> <li>●いざいざ健康相談 午前10:00～正午 志麻の湯</li> <li>●文化協会文化祭 午後1:00</li> <li>●敷島体育館 午後2:00</li> <li>●双葉ふれあい文化館視聴覚室 午後8:00～9:00</li> </ul>
------------------------------------------------------------------------------------------------------------------------------------------------------------------------------------------------------	-----------------------------------------------------------------------------------------------------------------------------------------------------------------------------------------------------------------------------------------------------------------------------------------------------------------------------------------------------------------	---------------------------------------------------------------------------------------------------------------------------------------------------------------------------	---------------------------------------------------------------------------------------------------------------------------------------------------------------------------	---------------------------------------------------------------------------------------------------------------------------------------------------------------------------	---------------------------------------------------------------------------------------------------------------------------------------------------------------------------	---------------------------------------------------------------------------------------------------------------------------------------------------------------------------

<p><b>4</b> 大友</p> <ul style="list-style-type: none"> <li>●文化協会文化祭 午前9:30</li> <li>●敷島総合文化会館他</li> <li>●上映会「かいいゆ」たちのいるところ」 午後2:00 児童(先着182人)</li> <li>●電王図書館2階視聴覚室</li> <li>●クワソール甲府チンドンショー 午後1:00</li> <li>●山梨中銀スタジアム</li> </ul>	<p><b>5</b> 赤口</p> <ul style="list-style-type: none"> <li>●休館日 県国 県国 県国</li> <li>●上映会「ズインゾ」 午後2:00 児童(先着182人)</li> <li>●電王図書館2階視聴覚室</li> </ul>	<p><b>6</b> 先負</p> <ul style="list-style-type: none"> <li>●上映会「ET」 午後2:00 一般(先着182人)</li> <li>●電王図書館2階視聴覚室</li> <li>★1歳6か月児健診 (敷島・双葉地区)</li> </ul>	<p><b>7</b> 先負</p> <ul style="list-style-type: none"> <li>●市民相談 午後1:30～4:00</li> <li>●電王北部公民館</li> <li>●ポラッチ・イブ相談 午後1:30～3:30</li> <li>●市社会福祉協議会敷島本所</li> <li>●上映会「いまを生きる」 午後2:00 一般(先着182人)</li> <li>●電王図書館2階視聴覚室</li> <li>★2歳児健診 (電王地区)</li> </ul>	<p><b>8</b> 先負</p> <ul style="list-style-type: none"> <li>●いざいざ健康相談 午前10:00～正午 百楽泉</li> <li>●文化協会文化祭 午後1:00</li> <li>●敷島体育館 午後2:00</li> <li>●双葉ふれあい文化館視聴覚室 (電王地区)</li> </ul>	<p><b>9</b> 仏滅</p> <ul style="list-style-type: none"> <li>●秋の全国火災予防運動 (~15日)</li> </ul>	<p><b>10</b> 大友</p> <ul style="list-style-type: none"> <li>●休館日 電王北部・双葉・敷島</li> <li>●青空市場 (売切れ次第終了) 午前9:00</li> <li>●敷島中学校東側駐車場 午後2:00 JA吉沢支所</li> <li>●ライオンズクラブ・オートル (秋の味覚) in 甲斐市 午前9:30～午後5:55</li> <li>●電王駅北口広場</li> </ul>
<p><b>11</b> 赤口</p> <ul style="list-style-type: none"> <li>●市駅伝大会 午前9:00</li> <li>●敷島総合公園</li> <li>●“電王駅ひる”フェスティバル 午前11:30～午後4:30</li> <li>●電王駅北口広場</li> <li>●イルミネーション点灯式 午後5:00</li> <li>●電王駅北口広場</li> </ul>	<p><b>12</b> 先勝</p> <ul style="list-style-type: none"> <li>●休館日 県国 県国 県国</li> <li>●地産地消事業 野菜PR会 午前9:00 いいなとーぶ</li> <li>●献血 午前9:30～11:30、午後0:30～3:30</li> <li>●新館東側駐車場</li> <li>●12月分学校体育施設一斉開放受付 午後7:00</li> <li>●1月分社会体育施設一斉開放受付 午後8:00</li> <li>●電王北部公民館</li> </ul>	<p><b>13</b> 先負</p> <ul style="list-style-type: none"> <li>●いざいざ健康相談 午前10:00～正午 かまなしの湯</li> <li>★3歳児健診 (敷島・双葉地区)</li> <li>★3歳児視聴覚(原検査再検査日 (双葉保健福祉センター))</li> </ul>	<p><b>14</b> 仏滅</p> <ul style="list-style-type: none"> <li>●行政相談 午後1:30～4:00</li> <li>●電王中部公民館・敷島総合文化会館・双葉公民館</li> </ul>	<p><b>15</b> 大友</p> <ul style="list-style-type: none"> <li>●おもちゃの病院 午後2:00</li> <li>●敷島かまみ児童館</li> </ul>	<p><b>16</b> 赤口</p> <ul style="list-style-type: none"> <li>●秋の収穫祭 午前9:00～正午</li> <li>●敷島中学校東側駐車場 午後2:00 JA吉沢支所前</li> <li>●ライオンズクラブ・オートル (秋の味覚) in 甲斐市 午前9:30～午後5:55</li> <li>●電王駅北口広場</li> </ul>	<p><b>17</b> 先勝</p> <ul style="list-style-type: none"> <li>●青空市場 (売切れ次第終了) 午前9:00</li> <li>●敷島中学校東側駐車場 午後2:00 JA吉沢支所</li> <li>●ライオンズクラブ・オートル (秋の味覚) in 甲斐市 午前9:30～午後5:55</li> <li>●電王駅北口広場</li> </ul>
<p><b>18</b> 先負</p> <ul style="list-style-type: none"> <li>●規格外ごみ有料収集 午前9:00～正午</li> <li>●敷島総合文化会館前駐車場</li> <li>●フェスティバル・オートル (秋の味覚) in 甲斐市 午前9:30～午後5:55</li> <li>●電王駅北口広場</li> </ul>	<p><b>19</b> 先負</p> <ul style="list-style-type: none"> <li>●休館日 県国 県国 県国</li> <li>●地産地消事業 野菜PR会 午前9:00 いいなとーぶ</li> <li>●献血 午前9:30～11:30、午後0:30～3:30</li> <li>●新館東側駐車場</li> <li>●12月分学校体育施設一斉開放受付 午後7:00</li> <li>●1月分社会体育施設一斉開放受付 午後8:00</li> <li>●電王北部公民館</li> </ul>	<p><b>20</b> 仏滅</p> <ul style="list-style-type: none"> <li>●県民の日記念無料開放 敷島保健福祉センター(歩行浴・プール・軽運動室)</li> <li>●献血 午前9:30～11:30、午後0:30～3:30</li> <li>●敷島総合文化会館</li> <li>●家庭児童相談室定期相談 午後1:30～3:30</li> <li>●新館相談室</li> </ul>	<p><b>21</b> 大友</p> <ul style="list-style-type: none"> <li>●いざいざ健康相談 午前10:00～正午 百楽泉</li> <li>●市民相談 午後1:30～4:00</li> <li>●敷島総合文化会館</li> <li>●家庭児童相談室定期相談 午後1:30～3:30</li> <li>●新館相談室</li> </ul>	<p><b>22</b> 赤口</p> <ul style="list-style-type: none"> <li>●12月分学校体育施設・1月分社会体育施設随時開放受付 午前8:30～午後5:15</li> <li>●スポーツ振興課、敷島公民館、双葉公民館各窓口</li> </ul>	<p><b>23</b> 先勝</p> <ul style="list-style-type: none"> <li>●秋の収穫祭 午前9:00～正午</li> <li>●敷島中学校東側駐車場 午後2:00 JA吉沢支所前</li> <li>●ライオンズクラブ・オートル (秋の味覚) in 甲斐市 午前9:30～午後5:55</li> <li>●敷島総合文化会館視聴覚ホール 午後4:00 敷島体育館</li> </ul>	<p><b>24</b> 先負</p> <ul style="list-style-type: none"> <li>●青空市場 (売切れ次第終了) 午前9:00</li> <li>●敷島中学校東側駐車場 午後2:00 JA吉沢支所前</li> <li>●市青少年健全育成推進大会 午後1:00</li> <li>●双葉ふれあい文化館</li> <li>●山梨ライオンズ・オートル クワソールゲーム 午後4:00 敷島体育館</li> </ul>
<p><b>25</b> 先負</p> <ul style="list-style-type: none"> <li>●山梨ライオンズ・オートル クワソールゲーム 午後2:00 敷島体育館</li> <li>●納税相談休日窓口 午前9:00～午後4:00 本館収納課</li> </ul>	<p><b>26</b> 仏滅</p> <ul style="list-style-type: none"> <li>●いざいざ健康相談 午前10:00～正午 かまなしの湯</li> <li>●納税相談夜間窓口 午後5:15～8:00 本館収納課</li> </ul>	<p><b>27</b> 大友</p> <ul style="list-style-type: none"> <li>●4か月児健診 (敷島・双葉地区)</li> </ul>	<p><b>28</b> 赤口</p> <ul style="list-style-type: none"> <li>●いざいざ健康相談 午前10:00～正午 志麻の湯</li> <li>●市民相談 午後1:30～4:00</li> <li>●双葉庁舎</li> <li>★11か月児健診 (電王地区)</li> </ul>	<p><b>29</b> 先勝</p> <ul style="list-style-type: none"> <li>●4か月児健診 (電王地区)</li> </ul>	<p><b>30</b> 先負</p> <ul style="list-style-type: none"> <li>●国民健康保険税・後期高齢者医療保険料第5期納期限</li> <li>●下水道事業受益者負担金第3期納期限</li> </ul>	<p><b>24</b> 先負</p> <ul style="list-style-type: none"> <li>●青空市場 (売切れ次第終了) 午前9:00</li> <li>●敷島中学校東側駐車場 午後2:00 JA吉沢支所前</li> <li>●市青少年健全育成推進大会 午後1:00</li> <li>●双葉ふれあい文化館</li> <li>●山梨ライオンズ・オートル クワソールゲーム 午後4:00 敷島体育館</li> </ul>

◆市民相談(市行政に関する苦情・意見、消費者相談や悩みごとなど)や行政相談(国や公庫、公園、事業団などの仕事に関する相談、苦情要望など)を無料で行っていきますので、相談日当日直接会場へお越しください。

■問い合わせは…市民活動支援課(本館1階) ☎055(278)1704

## 休日・夜間の救急医療連絡先

- 電王・敷島地区にお住まいの人**
- 救急医療センター ☎055(226)3399 夜間救急診療…毎日午後7時～翌朝7時 応需医療機関の検索、紹介…24時間対応
- 歯科救急センター ☎055(220)1199 夜間歯科救急診療… 平日:土…午後7時～11時 日・祝日…午後5時～11時
- 双葉地区にお住まいの人**
- 峡北消防本部** ☎0561(22)8181(番音子ノボリカイン) 平日:土…午後6時～翌朝8時 日・祝日:年末年始…午前8時～翌朝8時 ※峡北消防本部で対応できなかった場合
- 山梨県救急医療情報センター** ☎055(224)4199

**精神科救急医療相談**

☎055(254)3119

平日…午後5時15分～9時15分  
 土・日・祝日…午前11時～午後7時30分

**山梨県小児救急電話相談**

発熱、下痢、嘔吐、ひきこけなどの、子どもや夜の間の急な病気については、まず、次の番号に連絡し相談してください。

電話番号…#8000(短縮ダイヤル)

☎055(226)3369(ダイヤル回線)

利用時間…毎日午後7時～11時  
 対応者…看護師

- 小児救急センター ☎055(226)3399 日・祝日…午前9時～翌朝7時 土…午後3時～翌朝7時 夜間(毎日)…午後7時～翌朝7時

## 水道が故障・漏水した時は…

- 休日・夜間の水道管の故障・漏水など緊急時は…  
 甲斐市役所(当番) ☎055(276)2111
- 平日(昼間)の本管から水道メーターまでの故障・漏水など緊急時は…  
 上水道課 ☎055(276)0734
- 平日(昼間)の宅内での故障等は…  
 甲斐市営工事協同組合 ☎055(279)6326
- ※指定給水装置工事事業者が対応します。また、個人所有の給水装置の修理(ダイヤル鋪装等)の特殊な構造物等も含む)は、個人の負担になります。

- 大久保・天狗沢・牛向・埴島・上条・中下条・大下条・長塚にお住まいの方は、甲斐市上下水道局へお問い合わせください。
- 甲斐市上下水道局 ☎055(228)3311

**B&G海洋センター Kaiの遊・パーク情報**

●**双葉B&G(プール)** ☎0551(28)6029 休館日 毎週火曜日

開館時間 午前10時～午後9時  
 休館日 毎週月曜日

**共通注意事項**

・入浴する際には、スライミングキャップの着用が義務付けられています。  
 ・幼児および夜間の小学生の利用は、必ず保護者同伴でお願いします。  
 ・プールの水深によって身長制限を設けています。

●**Kai・遊・パーク** ☎055(276)4189

開館時間 午前10時～午後9時  
 休館日 毎週月曜日

●**無料開放日 Kai・遊・パーク**では、7・14・21・28日の水曜日の午後1時から8時30分まで受付された、市内在住の65歳以上の人と障がい者のみなさんに施設を無料開放いたします。また、介助が必要な障がい者の場合は、介助者お一人まで無料です。どうぞ、ご利用ください。

●お問い合わせは…スポーツ振興課(新館2階) ☎055(278)1698



## 山梨県体育功労者表彰

第65回山梨県体育祭り開会式の席上において、県体育功労者の表彰が行われました。県体育功労者表彰は、県や地域の体育、スポーツの振興および競技団体の普及と発展に貢献され、その功績が認められた人を表彰するものです。

今年は、本市から8人が表彰されました。おめでとうございます。



石川正男さん

甲斐市陸上競技協会役員として、競技の発展強化に尽力。運動・食事を含めた健康に対する啓もう活動を展開しています。



平賀英紀さん

サッカーのスポ少指導者を務めて組織の強化、競技の普及に尽力され、青少年のスポーツ振興と心身の健全育成に貢献されました。



小笠原章夫さん

県を代表するダンス競技選手として活躍されるとともに、サークルの技術指導にあたり、ダンス界の発展、地域スポーツ振興に貢献されました。



田中賢さん

県バウンドテニス協会役員を務め競技の普及発展に貢献されるとともに、運営部の副部長として各種大会運営に力を注いでいます。



坂本義明さん

県自転車競技連盟役員を務め、組織の充実、選手強化に貢献され、審判員としても県内外で活躍し審判員の育成にも力を注いでいます。



新海賢一さん

県小中体連の陸上競技部門の普及や競技力向上に貢献。多数の選手育成や学校体育の発展にもご尽力されています。



中村栄一さん

県バスケットボール協会役員を務め選手強化を図り、多くの優秀な人材を輩出するとともに、組織の充実、発展にも寄与されました。



吉成純子さん

高校新体操部顧問として選手の強化育成にご尽力されるとともに、審判員として各種大会の運営や審判員育成にも貢献されました。

## 第65回山梨県体育祭り結果報告

県体育祭り(冬季、夏季、秋季)が9月23日(日)に閉会しました。本市からは、44競技538人が出場し、市の

スポーツ施設開放日程はP14・15のカレンダーをご覧ください。

■申し込み・問い合わせは…  
スポーツ振興課(新館2階)  
☎055(278)1698 FAX 055(278)2047

部で第4位となりました。本市の成績は次のとおりです。

### 上位入賞種目

- 優勝** 男子：野球、テニス  
女子：バスケットボール
- 準優勝** 男子：ゲートボール、ゴルフ  
女子：ソフトボール、なぎなた  
男女：ボウリング
- 第3位** 男子：水泳、陸上、卓球、バスケットボール、ラグビー、相撲、ソフトボール、柔道、グラウンド・ゴルフ  
女子：水泳、ソフトテニス、バレーボール、陸上、バドミントン  
男女：体操

## 第9回 甲斐市ターゲットバードゴルフ大会結果報告

9月23日(日)に釜無川スポーツ公園にて開催され、市内から集まった27人が来年の県スポーツレクリエーション祭の代表権をかけ、熱戦を繰り広げました。(敬称略、カッコ内はスコア)

- ◎シニアの部 ◎ゴールドシニアの部
- 優勝** 江内勝海(80) **優勝** 窪田多美子(74)
- 準優勝** 若尾元彦(88) **準優勝** 土屋光春(76)
- 第3位** 岡英一(81)

## 『山梨クィーンビーズ』の甲斐市ホームタウンゲームが開催されます

甲斐市に本拠地を置く女子バスケットボールチーム『山梨クィーンビーズ』のホームタウンゲームが、次の日程で開催されます。ホームタウン最終戦となるこの試合で勝利を飾れるよう、みなさんで大きな声援を送りましょう。

### ●第17・18戦Wリーグ甲斐市ホームタウンゲーム

**日時** 11月24日(土) 午後4時試合開始  
11月25日(日) 午後2時試合開始

**会場** 敷島体育館  
**対戦相手** 富士通レッドウェーブ

☆チケット料金  
一般 2,000円 高校生 1,200円  
小中学生 700円

※ スポーツ振興課窓口にてチケット購入可

■チケット販売についての問い合わせは…  
山梨クィーンビーズバスケットボールクラブ事務局  
☎055(288)9191

■ホームタウンゲームについての問い合わせは…  
スポーツ振興課(新館2階)  
☎055(278)1698

## 一歩ずつ目標に向かって

「勝敗を意識せず、攻めの相撲だけを考えて。念願の十両昇進を決めることができうれしいです」と笑顔で話す竜電さん。今年の9月、東京・両国国技館で行われた大相撲秋場所において、7戦7勝で幕下優勝し、県内出身者では24年ぶりとなる十両昇進を果たしました。

小学校1年生から柔道を始め、中学校は柔道の強豪校である竜王中学校に進学。柔道部顧問の佐々木秀人先生に師事し、恵まれた体格を武器に同校の中心選手として活躍しました。

中学校2年生の時に、同じ柔道部の後輩を見に学校を訪れた高田川親方から熱意あるスカウトを受け、「相撲で有名になりたい」と入門を決意。中学校卒業後すぐに高田川部屋の門を叩きました。15歳で初土俵を踏んでからすぐに頭角を現していき、17歳で幕下に昇進するなど、相撲関係者から近年では珍しい叩き上げの日本人力士のホープとして注目を浴びました。しかし、期待を受けた矢先に負け越しが続くなど苦心した時期も。「同世代に抜かれた悔しさや、優勝・昇進したいと強く意識するあまり結果が出せなかった。いろいろなことを考えず、一戦一戦自分の相撲を取ることに集中しました」。

気持ちを切り替え臨んだ今場所において、見事栄光の座を獲得。「幕下になってから足踏みしていたけれど、最高の形で十両昇進を決めることができました。熱心に指導してくれた親方や応援してくれた地元の人たちに心から感謝しています」。

今後は、「最終目標は横綱になること。これからはスタートだと思って、自分の体と気持ちだけを武器に戦う相撲の魅力を楽しみながら稽古や試合に臨み、着実に上に上がりたい」と力強く話してくれました。



りゅうでん 竜電 剛至さん

### ◎プロフィール

平成2年生まれ。甲府市出身。高田川部屋の大相撲力士。本名は渡邊裕樹(わたなべゆうき)。小学校卒業後は柔道強豪の竜王中学校に進学。柔道部の主将を務め、関東大会では団体戦ベスト8進出に貢献。中学校2年生のとき、一年後輩の力士である弾丸(本名：大森清孝)を見に来た高田川親方(元関脇安芸乃島)の目に止まり、卒業と同時に角界入り。今年の秋場所を全勝で幕下優勝。身長193cm、体重141kg。得意技は左四つ、両差し、寄り。四股名の「竜」は「竜王中」から取ったもの。



# 児童館 インフォ

## 敷島ふれあい中央児童館

当館では、乳幼児教室を「0・1歳」と「2・3歳」の2つのクラスに分けて、火曜日と木曜日に開催しています。

教室では、親子でいっしょに楽しめるイベントとして、親同士がふれあえる自己紹介ゲームや子どもたちの成長を楽しめる手形製作、おいしいおやつ作り、季節に合わせた製作を行います。近くの保育園へのお散歩や運動遊びも行うなど、子どもたちに好評です。

また、食育や交通安全について関心を持ってもらうと、外部講師を招いた食育講座やチャイルドシートの講習会、ボランティアの人たちによる読み聞かせも積極的に開催しています。4月から半年を過ぎると、保護者同士も仲良く気軽に会話をし、子育てに関する情報交換も盛んに行っています。

このように、当館では親子のふれあい、保護者同士のふれあいを通して、子育てをみんなで助け合い、楽しみながら行える教室を目指しています。ぜひ遊びに来てください。

■問い合わせは…☎055(277)9220



読み聞かせ



親子で季節の製作



■健康増進課(本館1階)	☎ 055 (278) 1694
■敷島支所地域課(敷島庁舎)	☎ 055 (277) 3113
■双葉支所地域課(双葉庁舎1階)	☎ 0551 (20) 3651
■長寿推進課(新館1階)	☎ 055 (278) 1693
■敷島保健福祉センター(月曜休館)	☎ 055 (277) 7311
■市社会福祉協議会竜王支所	☎ 055 (279) 1112

## ●平成24年度総合健診(特定健診含む)について

今年度の総合健診(特定健診含む)を11月まで実施します。

	申込対象者	地区	健診セット 発送時期	総合健診時期
前期	●国民健康保険の人 ●社会保険扶養家族で 20～39歳の人 ●後期高齢者保険の人	全地区	4月～8月	9月までに 終了しました
後期	●社会保険扶養家族で 40～74歳の人	全地区	9月中旬	10月～11月

※ 総合健診(特定健診含む)の申し込みをした人には健診セットを日程表のとおり送付しました。申し込みをした人で健診セットの送付時期になっても届かない人は健康増進課までお問い合わせください。

※ 子宮がん検診の申し込みのあった人には、別送にて『子宮がん検診受診票』を送付します。未受診の人は、子宮がん検診受診券の有効期限である12月31日(月)までに受診してください。

※ 転入者等で申し込みをしておらず、受診希望のある人は、お問い合わせください。

### ■申し込み・問い合わせは…

健康増進課、敷島・双葉支所各地域課

## ●総合健診結果説明会

健診は受けただけでは意味がありません。生活習慣を改善することが一番大切です。生活習慣を見直し、改善に努め、より健康な生活が送れるよう役立てていただくために、結果説明会を実施します。

**対象** 9月4日(火)までに健診を受けた人で結果表を取りにきていない人(5月～9月までの前期日程で健診を受けた人)

**持ち物** 『総合健診結果説明会について』の用紙

※ 日程の変更を希望する人はご連絡ください。

説明会日	受付時間	場所
11月14日(水)	午前10時30分～11時 午後2時30分～3時	竜王保健福祉センター
11月15日(木)	午後2時30分～3時	竜王保健福祉センター
11月16日(金)	午前10時30分～11時 午後2時30分～3時	双葉公民館 双葉保健福祉センター
11月19日(月)	午前9時30分～10時30分	竜王保健福祉センター
11月21日(水)	午前9時30分～10時30分	双葉保健福祉センター
11月30日(金)	午前10時30分～11時 午後2時30分～3時	敷島保健福祉センター

■問い合わせは…健康増進課

## ●人間ドック受診申し込み

**申込期間** 11月1日(木)～9日(金)

**対象者** 40歳以上の人。社会保険本人は対象外。

**受診期間** 12月31日まで

**申込方法** 指定医療機関から希望する医療機関を選び、申請してください。その場で受診券を発行します。(総合健診申込書とは別に申請が必要です。)受診券発行後、ご本人から医療機関へ予約をしていただきます。

**持ち物** 健康保険証、印鑑、社会保険扶養の人は保険者から発行される特定健診受診券

**補助金** 年齢・検査項目により金額を補助します。詳細は先月号をご覧ください。

### 指定医療機関

●社会保険山梨病院健康管理センター ●甲府共立病院総合健診センター ●甲府市医師会健康管理センター ●山梨県厚生農業協同組合連合会健康管理センター ●中沢クリニック ●竜王リハビリテーション病院 ●竜王共立診療所 ●赤坂台病院 ●双葉クリニック ●石和温泉病院クアハウス石和 ●甲府城南病院 ●医療法人康麗会笛吹中央病院  
※申し込みは、12月まで毎月期間を区切って受け付けますが、すでに予約を締め切ったところもありますので窓口でお問い合わせください。

### ■申し込み・問い合わせは…

健康増進課、敷島・双葉支所各地域課

## ●平成24年度

### 子宮頸がんワクチン予防接種について

市では子宮頸がんの全額助成事業を次のとおり実施しています。助成を受ける人は、健康増進課または敷島・双葉支所各地域課で申請をしてください。

**対象** 中学1年生相当年齢～高校1年生相当年齢となる女子

※高校2年生相当年齢となる女子については平成23年度に本事業の助成を受け、1回目または2回目まで接種している場合に限り対象になります。

**助成期日** 平成25年3月31日まで

**持ち物** 母子健康手帳・印鑑

※これまでに接種券の発行を受けた人で、引き続きの接種において接種券が不足する人は追加分の申請をしてください。また、お手元に残っている接種券の有効期間が平成24年3月31日までとなっている場合は、引き続き平成25年3月31日まで使用可能です。

### ■申し込み・問い合わせは…

健康増進課、敷島・双葉支所各地域課

## ●敷島保健福祉センター

### 歩行浴プールからのお知らせ

11月20日(火)の県民の日は、無料開放します。また、次の日程で教室が開催されるため、一般の人はご利用できません。(軽運動室は利用可)

11月2日・9日・16日・30日の金曜日

午後1時30分～3時30分

■問い合わせは…敷島保健福祉センター

## ●肝炎ウイルス検診受診案内

肝炎による健康障害の回避、症状の軽減を目的に、肝炎ウイルス検診を実施します。これまで肝炎ウイルス検診を受診したことのない人は、この機会に受診してください。

**内容** 血液検査(HBs抗原 HCV抗体)

**検査日程** ①12月17日(月) 午前9時～

竜王保健福祉センター

②12月19日(水) 午後1時30分～

双葉保健福祉センター

③12月25日(火) 午後1時30分～

敷島保健福祉センター

**対象** 平成23年4月2日～平成24年4月1日に、40歳・45歳・50歳・55歳・60歳・65歳・70歳になった人で初めて受ける人

**申込受付** 11月30日(金)までに電話にて受付

■申し込み・問い合わせは…健康増進課

## ●在宅介護者座談会

～日頃の悩みや体験を話してみませんか～

**日時** 11月20日(火) ※参加無料

午前10時～11時30分

**場所** 双葉公民館

**対象** 在宅で高齢者等を介護している市内在住者

**内容** 介護者同士の情報交換、交流など

■申し込み・問い合わせは…市社会福祉協議会竜王支所

この見開きページは左ページからお読みください

## ●献血にご協力をお願いします

**日程** ①11月19日(月)

午前9時30分～11時30分

午後0時30分～3時30分

②11月20日(火)

午前9時30分～11時30分

**場所** ①竜王庁舎新館東側駐車場

②双葉ふれあい文化館駐車場

**対象** 16歳～69歳

※65歳以上の献血は健康を考え、60～64歳の間に献血経験がある人に限ります。

※献血・輸血する人の安全のためにさまざまな基準があり、献血をご遠慮いただく場合もあります。

**主催** 甲斐市

**協力** 竜王・甲斐北ライオンズクラブ、市商工会

■問い合わせは…健康増進課

## ストレッチ&リズム体操教室

中高年齢の人向けのメニューです。音楽に合わせてみんなで体操をします。

**日程** 11月16日・30日、12月7日・14日・21日の金曜日【全5回】

午後2時～3時(45分程度)

**場所** 敷島保健福祉センター内軽運動室

**内容** リズム体操・ピラティス・ヨガ等

**対象** 20歳以上の市内在住者

**定員** 8人

**参加料** 無料

※1回につき施設利用料200円が必要です。

※68歳以上の人は150円となります。

**申込受付** 11月7日(水)午前10時から電話受付または軽運動室で直接受付(定員になり次第締切)

■申し込み・問い合わせは…敷島保健福祉センター

## 個別運動指導

敷島保健福祉センター内軽運動室と歩行浴プールを利用して、楽しく健康づくりを始めてみませんか。受講料は無料ですが、1回につき施設利用料200円が必要です。(68歳以上の人は150円)

### ○軽運動室 運動プログラム作成

健康運動指導士により、運動プログラムの作成と安全で適切な運動器具等の使い方を指導します。

**日程** 11月9日・16日・30日の金曜日 午後3時～4時

**申込方法** 予約制のため、希望日をご連絡ください。

### ○歩行浴プール 水中ウォーキング

水中での身体の動かし方を指導します。その後、プログラムに沿って個々に運動する習慣をつけていただきます。

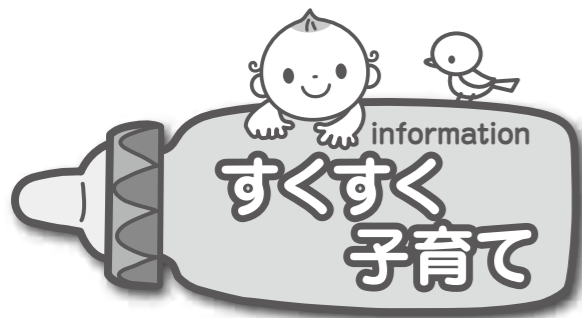
**対象** 市内在住で、かかりつけの医師に運動を勧められているが長時間できない人、高齢・疾病などが原因で集団指導を受けられない人

※安全のため、かかりつけの医師の診断書が必要です。(費用の補助はありません)

**申込方法** 予約制のため、希望者をご連絡ください。(月1回実施)

■申し込み・問い合わせは…敷島保健福祉センター





■健康増進課(本館1階)	☎055(278)1694
■子育て支援課(新館1階)	☎055(278)1692
■敷島支所地域課(敷島庁舎)	☎055(277)3113
■双葉支所地域課(双葉庁舎1階)	☎0551(20)3651
■市社会福祉協議会敷島本所	☎055(277)1122
■竜王子育てひろば(竜王東児童センター2階)	☎055(278)1120
■敷島子育てひろば(敷島総合文化会館内)	☎055(277)1762

お問い合わせ一覧

## マタニティー

### 母子健康手帳の発行

**日時** 午前8時30分～午後5時15分(平日のみ)  
**場所** 健康増進課、敷島・双葉支所各地域課  
**持ち物** 印鑑  
 ※妊娠中の心配事がありましたらご相談ください。

### ■問い合わせは…

健康増進課、敷島・双葉支所各地域課

### マタニティクラス・ママパクラス

**開催場所** 敷島保健福祉センター  
**「第4課 お産について」**  
**日時** 11月19日(月) 午前9時30分～正午  
**対象** 市内在住の7か月過ぎの妊婦とその家族  
**持ち物** 母子健康手帳

### 「第1課 妊娠中の生活・妊娠体操」

**日時** 12月10日(月) 午前9時30分～正午  
**対象** 市内在住の5か月過ぎの妊婦とその家族  
**持ち物** 母子健康手帳、バスタオル、運動のできる服装

### 「ママパクラス」

**日時** 11月13日(火) 午後7時～9時  
**対象** 市内在住の7か月過ぎの妊婦とその家族  
**持ち物** 母子健康手帳、父子健康手帳(ない人は当日配布します)  
 ※それぞれ申し込みが必要となりますので、開催日の4日前までにご連絡ください。  
**■申し込み・問い合わせは…**  
 健康増進課、敷島・双葉支所各地域課



### 竜王子育てひろば

**「ドラひろば」**  
 親子で楽しめる手遊び、読み聞かせ、紙芝居などを行います。  
**日程** 毎週金曜日

午前10時30分～11時

### パパDOひろば 「運動能力を引き出す遊び」

**日時** 11月17日(土) 午前10時30分～11時30分  
**対象** 0歳～3歳の親子  
**定員** 10組(完全予約制)  
 ※定員になり次第締切。  
**■申し込み・問い合わせは…**  
 竜王子育てひろば

### 敷島子育てひろば

**「ぼけっとひろば」**  
 童謡や絵本の読み聞かせ、わらべうたなどのふれあい遊びを親子で楽しみましょう。  
**日程** 11月7・14・21・28日の水曜日 午前10時30分～正午  
**場所** 敷島総合文化会館2階和室  
**対象** 0歳～3歳の親子

### 子育て相談

保育園・児童館の情報提供、育児相談を行っています。(日・月曜日、祝日休館)  
**子育て相談専用電話**  
 ☎055(277)1260  
**■問い合わせは…**敷島子育てひろば、ファミリーサポートセンター

### 離乳食(前期・後期)教室

**◆前期対象**  
**日時** 11月22日(木) 午後1時30分～4時  
**対象** 平成24年5月生まれ  
**場所** 敷島保健福祉センター  
**◆後期対象**  
**日時** 12月10日(月) 午後1時30分～4時  
**対象** 平成24年3月生まれ  
**場所** 竜王保健福祉センター  
 ※申し込みが必要となりますので、事前にご連絡ください。  
**■申し込み・問い合わせは…**  
 健康増進課、敷島・双葉支所各地域課

### 子育てサロン「クローバー」

親子の交流や情報交換を兼ね、楽しいひとときを過ごしませんか。  
**日時** 11月21日(水) 午前10時～正午  
**場所** 敷島保健福祉センター

**内容** 歌と手遊び・お祭りごっこ  
**定員** 20組(定員になり次第締切)  
**対象** 未就園児と保護者  
**参加料** 無料  
**■申し込み・問い合わせは…**  
 市社会福祉協議会敷島本所

### 子育てしゃべり場

甲斐市3地区民会議後援による、未就学児の保護者を対象とした座談会形式のカウンセリングです。  
**日時** 11月30日(金) 午前10時～  
**場所** 竜王北部公民館  
 ※事前申し込みが必要です。  
**■申し込み・問い合わせは…**  
 竜王地区教育相談電話  
 ☎055(276)7521

### 子育て支援センター「ヤンチャリカ」

**「はっぱのシャワーで遊ぼう！」**  
**日時** 11月8日(木) ※雨天中止 午前10時30分～  
**集合場所** ドラゴンパーク管理棟  
**申込方法** 当日、集合場所にて  
**「アンパンマンを追いかけよう！」**  
**日時** 11月14日(水) ※雨天中止 午前10時30分～  
**集合場所** ドラゴンパーク管理棟  
**申込方法** 当日、集合場所にて

### 「楽器を作ってLet'sダンス！」

**日時** 11月22日(木) 午前10時  
**場所** 働く婦人の家(万才761番地)  
**定員** 40組(完全予約制)  
**申込方法** 11月5日(月) 午前9時30分から電話受付(定員になり次第締切)  
**■申し込み・問い合わせは…**  
 光保育園(下今井2374番地1)  
 ☎0551(28)1566

### げんき甲斐「木のおもちゃ作り」

**日時** 11月27日(火) 午前10時30分～11時30分  
**場所** 竜王ふれあい館  
**対象** 妊婦  
**定員** 15人(完全予約制)  
**申込受付** 11月5日(月) 午前9時から電話または窓口で受付(定員になり次第締切)  
**■申し込み・問い合わせは…**  
 子育て支援課



この見開きページは左ページからお読みください

●乳幼児健診(日程、会場の変更希望のある人は、事前にご連絡ください。なお、対象の人には個人通知します。)

内容	実施月日	受付時間	対象地区	実施場所	持ち物
4か月児健診 【H24.7月生】	11月27日(火)	午後1時10分～1時30分 ※午前中の受付は致しません	敷島・双葉	敷島保健福祉センター	母子健康手帳、バスタオル、保険証、印鑑
	11月29日(木)			竜王保健福祉センター	
11か月児健診 【H23.11月生】	11月20日(火)		敷島・双葉	敷島保健福祉センター	
	11月28日(水)			竜王保健福祉センター	
1歳6か月児健診 【H23.4月生】	11月1日(木)		敷島・双葉	敷島保健福祉センター	
	11月6日(火)			竜王保健福祉センター	
2歳児健診 【H22.7月生】	11月2日(金)		敷島・双葉	敷島保健福祉センター	
	11月7日(水)			竜王保健福祉センター	
3歳児健診 【H21.5月生】	11月8日(木)		敷島・双葉	敷島保健福祉センター	
	11月13日(火)			双葉保健福祉センター	
3歳児視聴覚・尿検査 再検査日	11月8日(木)	午後3時30分～4時30分		竜王保健福祉センター	母子健康手帳、健診時に配布した再検査用紙
	11月13日(火)			双葉保健福祉センター	

●予防接種を受けましょう(予防接種当日は、必ず保護者同伴で接種を行ってください。)

対象	予防接種の種類	特記事項	実施場所	持ち物	接種料金
乳幼児	BCG、3種(2種)4種混合、麻しん風しん混合第1期、日本脳炎、ポリオ	日本脳炎予防接種に係る特例 ※平成7年6月1日から平成19年4月1日までの間に生まれた人で積極的勧奨の差し控えにより第1・2期の予防接種が終了していない人は20歳になるまでの間に接種することができます。 ポリオについて ※現時点では、4回目の追加接種は定期の予防接種の対象外です。	指定医療機関 ※指定医療機関以外の主治医のもとで接種を希望される場合は、お問い合わせください。	母子健康手帳 保険証 予診票	無料 ※決められた年齢以外での接種や、接種間隔を過ぎた接種については、自己負担となりますので注意しましょう。
9歳以上 13歳未満	日本脳炎第2期				
11歳以上 13歳未満	2種混合				
中学1年相当	麻しん風しん混合第3期	※第3・4期に限り、保護者が同伴できない場合、保護者が予診票についている同意書に署名することで接種可能です。			
高校3年相当	麻しん風しん混合第4期				

### 【市内指定医療機関】

林野医院・竜王リハビリテーション病院・清水内科循環器科・中沢クリニック・杉田小児科医院・芦沢内科小児科医院・竜王レディースクリニック・保坂メディカルクリニック・三枝病院・三井小児科医院・大久保医院・小山医院・敷島クリニック・大沢医院・大房整形外科眼科医院・桜こどもクリニック・中島医院・双葉クリニック・響が丘整形外科・ふたば内科消化器科医院

### ●4種混合ワクチン(ジフテリア・百日せき・破傷風・ポリオ)について

平成24年11月から、従来の3種混合ワクチン(ジフテリア・百日せき・破傷風)と単独の不活化ポリオワクチンに代わり、新たに4種混合ワクチン(ジフテリア・百日せき・破傷風・ポリオ)が導入されます。これまでに3種混合ワクチンとポリオワクチン(生・不活化)のどちらも未接種の人は4種混合ワクチンの接種を受けてください。(どちらかのワクチンを1回でも受けている人は、原則的には3種混合ワクチン、不活化ポリオワクチンの接種を引き続き受けてください。)  
**対象年齢** 生後3か月～7歳6か月に至るまでの人  
**接種方法** 初回接種は20日～56日までの間隔を置いて3回接種  
 追加接種は初回接種終了後6か月以上の間隔を置いて1回接種  
 (初回接種終了後12か月～18か月に達するまでの間の接種が望ましい)

### ●平成24年度 ヒブワクチンおよび小児用肺炎球菌ワクチン予防接種について

市では、国の子宮頸がんなどワクチン接種緊急促進事業として、ヒブワクチンおよび小児用肺炎球菌ワクチンの全額助成事業を引き続き次のとおり実施します。助成を受けるためには、健康増進課または敷島・双葉支所各地域課で申請してください。  
**対象** 2か月以上～5歳未満児  
**期日** 平成25年3月31日まで  
**持ち物** 母子健康手帳・印鑑  
 ※これまでに接種券の発行を受けた人で、引き続きの接種において接種券が不足する人は追加分の申請をしてください。また、お手元に残っている接種券の有効期限は、平成24年3月31日までとなっていますが、引き続き平成25年3月31日まで使用可能です。



■問い合わせは…健康増進課、敷島・双葉支所各地域課



# 情報ひろば

## 行政

### 事業所を新設する事業者を支援します

市では「甲斐市企業立地支援条例」を制定し、市内に事業所等を新設する事業者に対し奨励金措置を設けました。

本市における産業の振興と雇用機会の拡大を図り、市民生活の向上に寄与することを目的に、市内に事業所を立地される企業に対し奨励金を交付します。

#### 奨励内容

- 立地奨励金(固定資産税に相当する額を3年間交付)
- 最初に固定資産税が課税される年度から3年間で限度とし、各年度に納付された固定資産税に相当する額の奨励金を交付します。
- 雇用奨励金(市民雇用1人あたり20万円交付)

操業開始日前後3か月の間に3人以上の市民を12か月以上雇用した場合に、1人当たり20万円、1事業者につき200万円を限度に奨励金を交付します。

#### 奨励金の交付要件

- 支援対象業種  
製造業、情報通信業、運輸業、郵便業、卸売業、学術・開発研究機関等
- 新設要件  
新設する事業所等の敷地面積が1,000㎡以上  
新設する事業所等の延床面積が500㎡以上  
新設に伴い新たに雇用する常時雇用従業員数が5人以上

#### 農振除外(白地)相談・申出書受付

農業振興地域内の農用地を持つ、具体的な事業計画のある人の農振除外(白地)について、申出書を受け付けます。希望者は、事前に農林振興課までご相談ください。

#### 農振除外(白地)相談・申出書受付

なお、相談内容によっては除外できない場合がありますのでご了承ください。

11月1日(木)～12月28日(金) ※土・日曜日、祝日は除く

#### 受付・相談場所

農林振興課  
※申出書は受付場所でお受け取りください。

#### 申出書提出時に必要な書類

- 印鑑登録証明書、案内図(住宅地図等)、公図の写し、登記事項証明書(土地)全部事項、農地所有者の固定資産税名寄せの写し(課税明細の写し)、事業計画書、その他補足資料等

#### 申し込み・問い合わせは…

農林振興課 困  
☎055(278)1707

#### 平成25・26年度入札等参加資格申請書受付

工事請負、役務提供、物品納入など、市と取引を行うためには、入札等参加資格申請書の提出が必要です。次の事項を確認し、書類を提出してください。提出書類等の詳細は、総務課または市ホームページにてご確認ください。

なお、市が発注する小規模工事(修繕等、1契約30万円以下)の受注の登録については、広報1月号に掲載します。

#### 受付期間

市内(本社・本店)業者  
12月10日(月)～21日(金)

#### 市外業者

平成25年1月7日(月)～18日(金)

#### 受付場所

総務課

#### 有効期間

平成25年4月1日～平成27年3月31日(2年間)

#### 申し込み・問い合わせは…

総務課 困  
☎055(278)1661

#### 平成24年分給与所得年末調整等説明会

平成24年分給与所得の年末調整および法定調書の提出に関する説明会を開催します。

#### 日時

11月16日(金)  
◎用紙等の配布  
午後1時～1時30分

#### ◎説明会

午後1時30分～4時

#### 場所

敷島総合文化会館

#### 対象

市内事業所の給与事務担当者

#### 持ち物

甲府税務署から事前に郵送された「年末調整のしかた」など各種手引書

#### ※各種手引書等は、国税庁ホームページからもダウンロードできます。

#### ●問い合わせは…

甲府税務署  
☎055(254)6105

#### 家族介護者ヘルパー受講支援制度について

市では、高齢者の家族介護者が、その介護の経験を活かす

ホームヘルパーとして活躍するための支援として、その研修を受講し、資格を取得した人に受講料の一部を助成しています。

#### 対象

市内在住者で訪問介護員研修2級または3級課程の資格を取得した人のうち、在宅で高齢者を現に介護、または介護していた家族

#### 助成額

上限額3万円(受講料のうち教材費等の実費を除いた金額)

#### 申込受付

平成25年2月28日(木)までに、申請書を長寿推進課または敷島・双葉支所各地域課へ提出(受講修了書、研修受講料の領収書の写しを添付)

#### ※申請書は長寿推進課または敷島・双葉支所各地域課で配布

※当該年度の申請に限りです。

#### ●申し込み・問い合わせは…

長寿推進課 困  
☎055(278)1693

#### 退職者の住宅手当について

就労能力、就労意欲のある退職者のうち、住宅を喪失している人または喪失するおそれのある人に、住宅手当を支給します。

#### 支給額

月額36,900円(上限)

#### 支給期間

6か月(3か月を限度に延長有り)

#### 全国一斉女性の権利ホットライン強化週間

女性の権利問題を解決する取り組みを強化するため、期間中、相談専用ダイヤルにて電話相談を受け付けます。

#### ※相談内容は厳秘扱いです。

#### 期間

11月12日(月)～18日(日)

#### ◎相談専用ダイヤル

☎0570(070)810  
午前8時30分～午後7時(土・日曜日は午前10時～午後5時)

#### 担当

甲府地方方法務局職員、人権擁護委員

#### ●問い合わせは…

甲府地方方法務局  
☎055(252)7239

#### 県下支部別無料相談会

日時 11月17日(土)

午前10時～午後4時

場所 ラザウォーク甲斐双葉(志田645-1)

内容 遺言相続・成年後見・会社、法人設立相談・農地利用関係・契約書作成・外国人業務・事務代行など

※相談内容は厳秘扱いです。

※詳細は問い合わせください。

#### ●問い合わせは…

県行政書士会  
☎055(237)2600-1

困…本館 敷島庁舎  
敷…敷島庁舎  
新…新館 双葉庁舎

**支給対象** 次の収入基準額・預貯金額に該当する世帯で平成19年10月1日以降の離職者

**収入基準額(月額)**

- ◎单身世帯 84,000円  
に家賃額を加算した額未満
- ◎2人世帯 172,000円  
未満
- ◎3人以上 172,000円  
に家賃額を加算した額未満

※家賃額は36,900円を上限

**預貯金額**

- ◎单身世帯 50万円以下
- ◎複数世帯 100万円以下

**申し込み・問い合わせは…**

福祉課 困  
☎055(278)1691

**(有)井上設備工業(富士川町最勝寺1276-5)**

☎0556(22)7501

**問い合わせは…下水道課**

☎055(276)0734

**下水道課からのお知らせ**

**下水道新規指定店**

**上野設備**(甲州市塩山下塩後364-4)

☎0553(32)2608

**(株)中央設備**(北杜市長坂町中丸1462-1)

☎0551(32)5779

**問い合わせは…下水道課**

☎055(278)1670

## 募集

### 平成25年度保育園(新規)入園申込受付

来々4月から保育園に入園を希望する保護者へ、申込書類等を配布します。

**配布開始** 11月19日(月)～

#### 配布場所

- ◎子育て支援課
- ◎敷島・双葉支所各地域課
- ◎市内公立・私立保育園

#### 申込受付

12月5日(水)～17日(月)

※保育園(こ)に受付日時等が指定されます。詳細は広報

☎055(33)26008  
364-4

## 相談

### 無料法律相談

離婚、相続、土地、建物の賃貸借、交通事故等の相談を無料で行います。

※相談内容は厳秘扱いです。

#### 日時

11月9日(金)  
午後1時～4時

#### 場所

敷島総合文化会館

#### 定員

10人(1人30分)

#### 担当

県弁護士会  
**申し込み・問い合わせは…**  
市民活動支援課 困  
☎055(278)1704

### 市内花壇の維持管理団体募集

市では、年間を通じて花壇の維持管理を実施しています。市内在住で、花壇の維持管理ができる団体を募集しています。詳細は、問い合わせください。

#### 申し込み・問い合わせは…

都市計画課 困  
☎055(278)1669

## 相談

### 無料法律相談

離婚、相続、土地、建物の賃貸借、交通事故等の相談を無料で行います。

※相談内容は厳秘扱いです。

#### 日時

11月9日(金)  
午後1時～4時

#### 場所

敷島総合文化会館

#### 定員

10人(1人30分)

#### 担当

県弁護士会  
**申し込み・問い合わせは…**  
市民活動支援課 困  
☎055(278)1704

※相談は次の会場でも行っています。電話による予約制です。

県民生活センター(甲府市飯田1-11-20 県J A会館5階)

☎055(223)1366

山梨学院大学法科大学院法律事務所(甲府市酒折2-4-15)

☎055(224)1940

法テラス※資力の乏しい人に限られます。

(甲府市中央1-12-37 イリックスビル1階)

☎050(338)5411

**家庭教育支援カウンセリング**

**日程**

**敷島地区**  
11月9日(金)  
午後1時30分～4時30分

**双葉地区**  
11月16日(金)  
午後1時30分～4時30分

**竜王地区**  
11月28日(水)  
午後1時30分～4時30分

※事前申し込みが必要です。

**申し込み・問い合わせは…**

敷島地区教育相談電話  
☎055(277)1400

双葉地区教育相談電話  
☎0551(28)7681

竜王地区教育相談電話  
☎055(276)7521





講座・教室

スマートフォン教室

**日時** 11月26日(月)  
①午前10時～正午  
②午後1時30分～3時30分  
**場所** 敷島保健福祉センター  
**対象** 60歳以上の市内在住者  
**定員** 各20人(先着順)

**参加料** 無料  
**持ち物** 筆記用具  
**申込受付** 11月12日(月)から  
電話にて受付

**申し込み・問い合わせは：**  
市社会福祉協議会敷島本所  
☎0555(277)1122

**男女共同参画推進講座**  
「子どもの料理教室」

**主催** 市男女共同参画推進委員会  
**日程** ①12月15日(土)  
②12月16日(日)

**場所** 各日午前9時～午後1時  
①竜王北部公民館  
②敷島保健福祉センター

**対象** ①市内在住の小学校4～6年生  
②市内在住の小学校1～3年生  
とその家族  
※②は託児あり。事前予約が必要のため、申し込みの際に伝えてください。  
**定員** 各日10組(先着順)

**講師** 市栄養士  
**参加料** 無料  
**持ち物** エプロン、ハンダナ、手ふきタオル、筆記用具、子ども用上履き

**申し込み・問い合わせは：**  
市民活動支援課 困  
☎0555(278)1704

**中国語教室**

**日程** 11月30日～平成25年3月29日の金曜日【全16回】  
午後2時～3時30分

**場所** 竜王北部公民館  
**講師** 林吟貞さん  
**参加料** 15,000円  
(テキスト代込み)

**持ち物** 筆記用具  
**申込受付** 11月27日(火)までに電話にて受付  
**申し込み・問い合わせは：**  
甲斐国際交流協会(株)中村建設内  
☎0555(276)3559

**正しく知ろう認知症**

認知症サポーター養成講座を通して、認知症について正しく理解し、認知症の人とその家族の応援者になってみませんか。

行

政

募

集

相

談

講座・教室

イ

ベ

ン

ト

ス

ポ

ー

ツ

そ

の

他

**双葉ふれあい文化館だより**

**●スマイルすまいるコンサート**  
**日時** 12月24日(月) 午後3時開演  
**出演** 宮本文昭さん(ナビゲーター)、川井郁子さん(ヴァイオリニスト)、チェン ミンさん(二胡奏者)、三浦友理枝さん(ピアニスト)  
**料金** 前売 3,800円 当日 4,000円(全席指定)  
※未就学児入場不可  
※チケットは双葉ふれあい文化館のほか、竜王北部公民館、敷島総合文化会館、コラニー文化ホールにて販売中。

**●「第8回甲斐市ふれあい新春カラオケ大会」出場者募集**  
**日時** 平成25年1月20日(日) 午後1時開演  
**応募資格** 市内在住で、市内団体・グループから選出された人  
**募集組数** 25組(1組1～4人まで)  
**募集締切** 11月30日(金)  
※応募多数の場合は抽選となります。  
※応募方法など詳細は問い合わせください。

**●津軽三味線ワークショップ受講者募集**  
**日程** 12月9日・16日・23日、平成25年1月13日・27日、2月3日・10日・17日の日曜日、1月19日(土)  
**時間** 午後1時30分～3時  
(2月17日は午後1時～3時)  
**対象** 中学生以上で、すべての日程に参加できる人  
**定員** 20人(先着順)  
**講師** 廣田敏夫さん(三絃会会主)  
**受講料** 無料(三味線をレンタルする場合は6,000円)  
※成果発表として「K A I ふれあいステージ」に出演します。

**●「K A I ふれあいステージ」参加者募集**  
**日程** ◎ダンス・パフォーマンス部門(音響反射板無し) 平成25年2月16日(土) 午後1時開演予定  
◎楽器演奏・合唱部門(音響反射板有り) 平成25年2月17日(日) 午後1時開演予定  
**応募資格** 市内在住で、小学生以上の人・グループ  
**募集組数** 各部門15組(応募多数の場合は抽選)  
**募集締切** 12月14日(金)  
※応募方法など詳細は問い合わせください。

**■問い合わせは…**双葉ふれあい文化館事務局  
☎0551(20)3660

**■問い合わせは…**双葉ふれあい文化館事務局  
☎0551(20)3660

**日時** 11月27日(火)  
午後1時30分～  
**場所** 敷島総合文化会館  
**講師** 市認知症キャラバン・メイト  
※事前申し込みは不要です。  
**■問い合わせは…**  
長寿推進課 困  
☎055(278)1693

**場所** 敷島保健福祉センター  
**内容** 最新医療の現状、肝臓に優しい生活について  
**対象** 肝臓病、肝機能異常とされたことのある人、またはその家族  
・肝臓病に関心のある人  
**定員** 80人(先着順)  
**講師** 小俣政男さん(東京大学名誉教授、山梨県立病院機構理事長)  
**参加料** 無料  
※講演会終了後、肝臓の硬さ

**イベント**  
**甲斐市ちいさな旅**  
竜王新町地区の歴史を訪ねるツアーです。新町諏訪神社や  
の測定を当日会場にて先着10人に実施。  
**申込受付** 11月27日(火)までに電話にて受付  
**申し込み・問い合わせは…**  
健康増進課 困  
☎055(278)1694

**展示** 慈照寺などの史跡を巡り、地域の歴史に触れ、地域の見どころを紹介します。終了後には、「竜王駅森のイルミネーション」点灯式に合流する予定です。  
**日時** 11月11日(日)  
午後2時～  
**集合場所** 竜王駅南北自由通路  
**定員** 50人(先着順)  
**参加料** 500円(資料代)  
**申し込み・問い合わせは…**  
つなぐNPO甲斐市ちいさな旅係り  
☎080(1223)83002

**ギャラリー紹介**  
**竜王北部公民館**  
**展示** 彩の会(水彩画)  
**期間** 11月1日(木)～28日(水)  
**■問い合わせは…**  
竜王北部公民館  
☎055(276)7511



スポーツ

**スポーツ教室(スポレック)**

**主催** 市スポーツ推進委員協議会  
**日時** 11月8日(木)・27日(火)  
午後7時30分～

**場所** 敷島体育館  
**対象** 市内在住者  
**参加料** 無料  
**申込受付** 当日受付  
**■問い合わせは…**  
スポーツ振興課 困  
☎055(278)1698



**警察からののお知らせ**  
Police information

**山梨県警察音楽隊 第6回ふれあいコンサート**

音楽で県民のみなさんと警察が「ふれあい」を深めることを目的として、「第6回ふれあいコンサート」を開催します。

**日時** 11月23日(金・勤労感謝の日)  
午後1時30分開演(午後1時開場)

**場所** コラニー文化ホール

**内容** 第1部：ドリルステージ  
第2部：ミュージック ア・ラ・カルト

※入場は無料ですが、入場整理券が必要です。  
※入場整理券は、県内の各警察署、県総合交通センター、県警察本部総務課広報係にて配布。(郵送も可能です。)

■問い合わせは…県警察本部総務課広報係  
☎055(235)2121

**第4回健康フェア**

**日時** 11月11日(日)  
午前10時～午後3時

**場所** 竜王リハビリテーション病院

**内容** 検査・測定コーナー、介護予防体操教室、相談コーナー、温泉足湯コーナーなど

※詳細は問い合わせください。  
■問い合わせは…県労政雇用課  
☎055(233)4510

**山梨大学附属図書館講演会**

**日時** 11月15日(木)  
午後6時～7時30分

**場所** 山梨大学医学部キャンパス臨床講義棟

**演題** 「生物学的生命と物語らるるいのちー医療現場の意思決定プロセスをめくって」

**講師** 清水哲郎さん(東京大学大学院特任教授)

**参加料** 無料

※詳細は問い合わせください。  
■問い合わせは…  
山梨大学附属図書館医学分館  
☎055(273)9357

**甲斐市の人口 74,607人(-41)** (平成24年9月末現在)

日本人 73,560人(-40)  
男性 36,524人(-58) 女性 37,036人(+18)  
外国人 1,047人(-1)  
世帯数 30,070世帯(-11) ( )内は前月比

■発行日/平成24年11月1日  
■発行/甲斐市 〒400-0192 山梨県甲斐市篠原2610  
■編集/秘書政策課 ☎055(278)1678 ☎055(276)7216  
■ホームページ http://www.city.kai.yamanashi.jp

**甲府CATV「テレビ回覧板」**  
市の生活情報やイベント情報を文字と音声でお届けします。  
月曜～日曜  
8:40～、17:30～、21:30～

こちらのQRコードを携帯で読み取ると、甲斐市の携帯ホームページを表示します。

**今月の表紙**

表紙の写真は、ドラゴンパーク西側の赤坂圃場において、赤坂のサツマイモの収穫を楽しむ市内保育園児の様子を撮影したものです。

**申込受付** 11月19日(月)午前9時から電話にて受付

■申し込み・問い合わせは…スポーツ振興課 圃 ☎055(278)16998

**その他情報**

**山梨県最低賃金が改正されました**

◎1時間 695円  
(平成24年10月1日発効)  
※詳細は、問い合わせください。  
■問い合わせは…県労働局賃金室  
☎055(235)2854

**平成24年度峡北消防本部 普通救命講習**

**日程・場所**  
●峡北消防本部3階  
11月17日(土)、12月16日(日)、平成25年1月20日(日)、2月16日(土)、3月17日(日)  
●北杜市長坂総合支所2階  
11月18日(日)、12月15日(土)、平成25年1月19日(土)、2月17日(日)、3月16日(土)

**時間** 午前9時～正午

**対象** 峡北消防本部管内の在住・在勤(在学)者  
**定員** 各日20人程度

**受講料** 無料

**申込受付** 講習予定日1週間前までの午前8時30分～午後5時15分に電話にて受付(土・日曜日、祝日は除く)

※講習の内容等、詳細については問い合わせください。  
■申し込み・問い合わせは…葎崎消防署  
☎0551(23)1499

**就職を控えた子どもを持つ保護者のためのセミナー**

**テーマ** 就職活動で成功するための保護者の役割

**日時** 12月2日(日)  
午後1時30分～3時30分

**場所** 県地場産業センター

**対象** 就職活動を控えた大学生等とその保護者

**定員** 70人程度

**講師** 土橋久忠さん

**参加料** 無料

※詳細は問い合わせください。  
■問い合わせは…県労政雇用課  
☎055(233)4510

**クラインガルテン 体験プログラム**

山々の紅葉を眺めながら、ハイキングを楽しめます。

**日時** 11月11日(日)  
午前9時～

**場所** 太刀岡山と平見城方面  
**集合場所** クラインガルテンクラブハウス

**参加料** 500円

※詳細は、問い合わせください。  
■申し込み・問い合わせは…ゆうのう敷島  
☎055(267)0831

**第9回市バレーボール祭り**

**主催** 市バレーボール協会

**日時** 12月2日(日)  
午前8時30分～

**場所** 竜王小学校体育館ほか

**対象** 市内在住者(全日制の高校生以下は除く)

**チーム編成** 男子、女子(9人制とし、各支部単位およびクラブチームとする)

**参加料** 1チーム1,000円

**監督会議**  
11月27日(火)  
午後7時30分～  
竜王北部公民館

※参加料を1持参ください。

**第8回シニアサッカー教室**

**主催** 市サッカー協会

**日時** 11月25日(日)※小雨決行  
午前9時30分～11時30分(9時20分集合)

※上位入賞者は、来年開催予定の県スポーツレクリエーション祭の市代表となります。

■申し込み・問い合わせは…体育協会事務局(スポーツ振興課内) 圃 ☎055(278)16998

**初心者市民スケート教室**

**主催** 市教育委員会

**日程**  
◎12月8日(土)  
午後5時30分～7時30分  
◎12月9日(日)  
午後6時～8時

※各日15分前に現地集合

**場所** 小瀬スポーツ公園アイスアリーナ

**対象** 市内在住者

**定員** 130人(先着順)

**講師** 県スケート連盟公認指導者

**参加料** 無料

**持ち物** スケート靴(レンタルは250円)、手袋、帽子

**●公民館子どもふれあい講座**

■受付開始…11月7日(水) 午前9時から電話にて受付(定員になり次第締切) ■受講料…無料(教材費実費)

■受講対象者…市内在住の小中学生の親子

◇竜王北部公民館 ■申し込み・問い合わせは…☎055(276)7511

講座名	内容	定員	期間/時間	教材費/持ち物
親子さかな教室(講師:岩切勇樹)	旬の魚の手軽で美味しい料理法を学びます。新鮮な魚に触れ、魚を身近なものにしましょう。	12組	11月25日(日) 午前10時～午後0時30分	1,000円/エプロン、三角巾、子ども用上履き

**●パソコン教室(12月開講)**

■申込方法…往復ハガキに「パソコン教室申し込み」、往信面(裏)へ①氏名(ふりがな)②年齢③住所④電話番号⑤パソコン持参の有無を、返信面(表)へ住所、氏名を明記して郵送してください。1枚の往復ハガキで申し込みできるのは1人分です。なお、応募多数の場合は11月20日(火)午前10時から竜王北部公民館にて公開抽選会を実施します。(往復ハガキ以外の申し込みは無効) 〒400-0192 甲斐市篠原2610 甲斐市役所生涯学習文化課「パソコン教室担当」宛

■受講対象者…市内在住の成人 ■締切…11月19日(月)必着 ■受講料…無料(テキスト代実費)

■問い合わせは…生涯学習文化課 ☎055(278)1697

講座名	内容	期間/時間	場所	対象	定員	テキスト代
年賀状作成講座	素材集を使って年賀状を作成します。テスト印刷もあります。	12月4日・6日・11日・13日の火・木曜日【全4回】 午後2時～5時	双葉公民館 第2研修室	文字入力スムーズにでき、ワードの基本操作のできる人	20人	1,200円 (データ保存用CD代含む)



2012 竜王駅

# 森のイルミネーション

冬の竜王駅南北駅前広場を幻想的に彩るイルミネーション。今年も期間限定で装飾しますので、ひと時の光の世界をお楽しみください。なお、11月11日(日)には、午後5時から竜王駅北口特設ステージにて点灯式を行います。



**点灯期間** 11月11日(日)～平成25年1月6日(日)

**点灯時間** 午後5時～9時 **設置場所** 竜王駅南北駅前広場

## “竜王駅ひる”フェスティバル

イルミネーションの点灯に先立ち、イルミネーションイベント“竜王駅ひる”フェスティバルを2日間にわたり開催します。みなさんのご来場をお待ちしています。

### ●ライブ IN 甲斐市

シンガーソングライター“伸太郎”が主催する山梨フォーク村のメンバーと市内の団体によるライブ演奏を行います。

**開催日時** 11月10日(土) 正午～午後4時

**開催場所** 竜王駅北口広場特設ステージ

**出演団体(予定)** 伸太郎、山梨フォーク村、ウインドブロス、ジャロル、竜王北保育園、敷島北小学校

※『マイリトル ガーデン』寄せ植えコンクール表彰式も行います。

### ●甲斐市ストリートダンスコンテスト「Dance Dream2012」

県内外の若者によるストリートダンスコンテストです。市内外から多くのグループが集まり、その技術を競い合います。関東・中部(名古屋・長野・東京・山梨)で行う『ダンスバイブス』の山梨予選会と位置づけ、熱いダンスバトルが繰り広げられます。

**開催日時** 11月11日(日) 午前11時30分～午後4時30分

**開催場所** 竜王駅北口広場特設ステージ

■問い合わせは…スタジオ・ビートサーフ ☎055(244)6877

■問い合わせは…竜王駅魅力発信協議会事務局(商工観光課内) ☎055(278)1708



この印刷物は環境にやさしい大豆油インキで印刷しています

再生紙を使用しています