

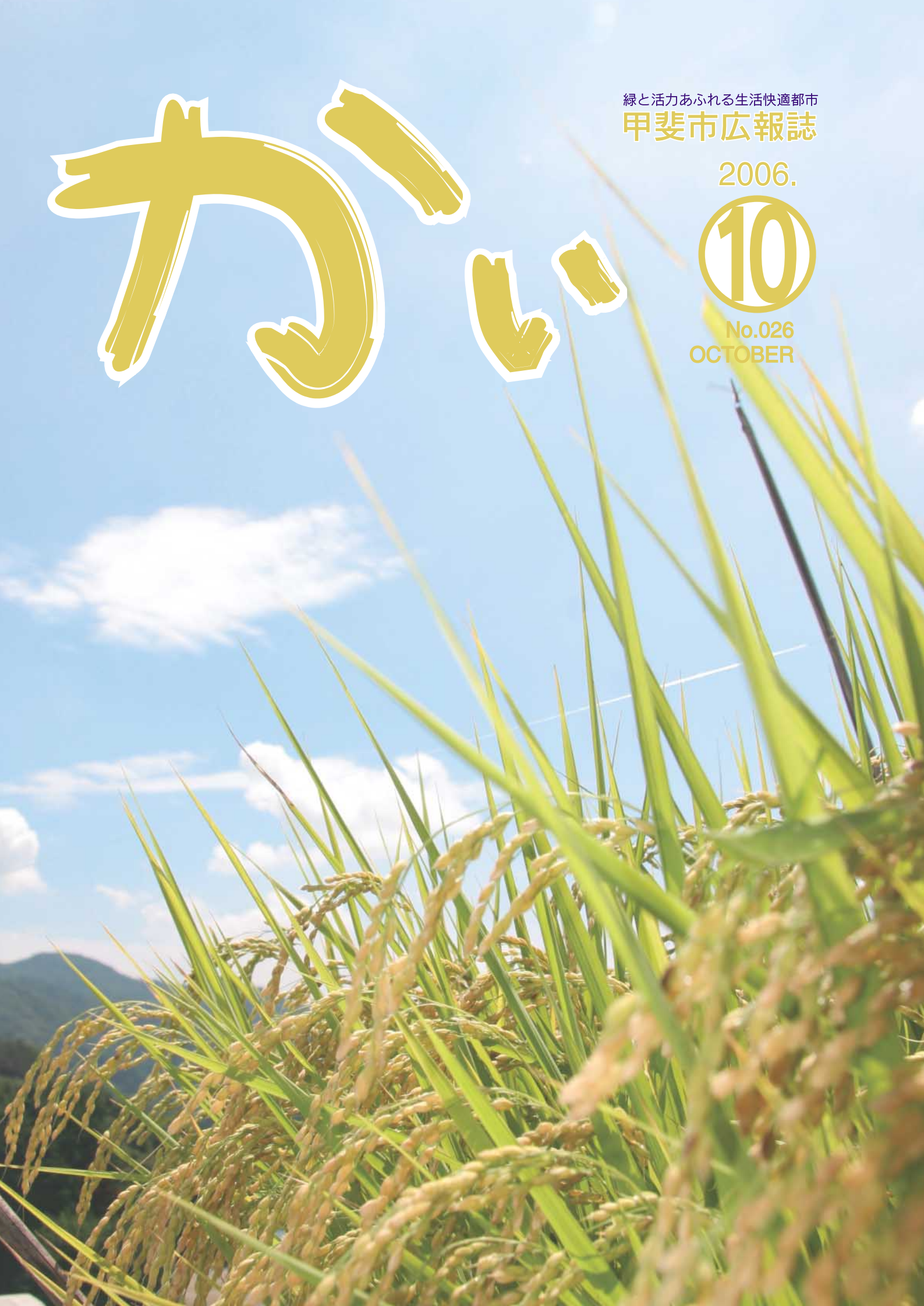
緑と活力あふれる生活快適都市  
甲斐市広報誌

2006.

10

No.026  
OCTOBER

かき



October.2006

No.026

10



## 秋桜（コスモス）

■秋になるとあちらこちらでこの花を見かけます。「秋桜」の字は、主に秋に咲き、花弁の形が桜に似ているところからの和名です。■市内岩森の広域農道沿いの花畑。この時期になると一面コスモスの花で彩られ、また春にはポピーが私たちの目を楽しませてくれ、「名所」として知られていました。この畑は、栽培から管理までをこれまでボランティアで地元長寿会のみなさんが取り組んできました。しかし、作業をすべて手作業でやってきたため、会員の高齢化で続けることが難しくなってきました。市では12年の間、ここまで取り組んできた長寿会のみなさんの努力を次につなげたいと考えています。ご協力いただけるみなさんは、緑化推進課【☎055(278)1671】までご連絡ください。

今月の表紙は清川の田んぼです。

甲斐市の人口 74,296人 (+57)

(平成18年8月末現在)

住民基本台帳人口72,909人(+27) 男性36,445人(+1) 女性36,464人(+26)  
世帯数27,700世帯(+15) 外国人登録人口1,387人(+30) ( )内は前月比

■発行/甲斐市 〒400-0192 山梨県甲斐市篠原2610

■編集/秘書広報課 ☎055(278)1678 FAX055(276)7216 <http://www.city.kai.yamanashi.jp>

捨てればゴミ、生かせば資源	3
国保と老健の制度が変わります	6
この夏の国際交流	7
市制2周年記念	7
地域審議会が開かれました	7
地域生活支援事業	8
竜王駅周辺整備事業	9
秋のイベント	9
地籍調査にご協力を	10
ガーデニングの知恵	10
スポーツニュース	11
自治会訪問	12
甲斐の歴史探訪	13
マンスリーニュース	14
図書館、児童館情報	16
あなたの好きな甲斐市	18
インフォメーション・お知らせ	
行政	19
募集	20
講座・教室	21
入札結果・イベント	22
スポーツ	23
相談	24
ふれあい文化館だより・その他情報	25
甲府広域行政圏情報	26
警察からのお知らせ	27
環境	28
福祉保健	29
予定表	34
双葉SAスマートインター正式運用	36

QRコード



対応する携帯で読み取ると甲斐市の携帯ホームページを表示します。

# 甲斐市資源リサイクルステーション

捨てればゴミ  
生かせば資源  
もったいないから  
再生資源にしよう

私たち日本人が昔持っていた「もったいない」の考え方こそ、環境問題を考えるにふさわしい精神だと感銘した、ケニア出身の環境保護活動家であり、ノーベル平和賞受賞経験者であるワンガリ・マタ伊さん。

彼女は感銘を受けたこの「もったいない」の概念を世界中に広めるため他の言語で該当するような言葉を探しましたが、「もったいない」のように自然や物に対する敬意、愛などの意思が込められているような言葉、また消費削減(リデュース)、再利用(リユース)、再生利用(リサイクル)、修理(リペア)の概念を一語で表せる言葉が見つからなかったため、そのまま「MOTTAINAI」を世界共通の言葉として広めています。

私たちは生活の中で、この「もったいない」を意識しているでしょうか。

物質的に豊かさを求めてきたこれまでの生活スタイルをちよつと見直して、私たちでも簡単にできる取り組みに目を向けてください。



# ガラスびんのリサイクル

ガラスびんのリサイクルは、再使用（リターナブルびん）と再利用（カレットびん）があります。リサイクルを進めるためには、ガラスびんとして集められたものの品質を向上させる必要があります。正しい分別排出を行なうためのポイントは次のとおりです。

## ガラスびんの排出ルール

□ キャップを取る。



中身が入っていたときはなくてはならないキャップも、リサイクルに出す時には不要です。必ずキャップを外して出してください。

□ 中をさっと洗う。



ガラスびんに中身が残っていると悪臭や虫が発生し、非常に不衛生となります。中身を出して、中を軽く水洗いしてから出してください。

□ ガラスびん以外のものを混ぜない。

耐熱ガラスや陶磁器などの異物は、リサイクル

を妨げる大きな原因となります。ガラスびんと混ぜないでください。



## ガラスびんの色の見分け方

ガラスびんの色判定は、目で見たとおりに色区分（無色・茶色・その他）してください。なお、色区分で間違いやすい色及び加工方法としては、以下のようなものがあります。

□ 淡い色について

ガラスびんの中には無色が、淡い青色などの色がついたものがあり、見分けにくいものもあります。少しでも色のついたガラスびんは、無色でなく「その他びん」の色として分別してください。

□ 表面加工のガラスびん

ガラスびんの表面が「くもりガラス」のようなガラスびんがありますが、これは表面だけの加工で、本体の色は変わっていません。□の部分を見れば簡単に何色のガラスびんかわかります。



カレットびん…

粉々に砕いてガラスの粒にし、ガラス原料として使用されるびん。



リターナブルびん…

一升びん・ビールびんなどの容器で飲み終わった後に回収・再利用されるびん。



## リサイクルステーションを利用しよう

市では、各地区の資源(有価)物収集に出すことができない人に、敷島庁舎北側に「資源リサイクルステーション」を設け、収集を行っています。

収集品目は、新聞、チラシ、雑誌、牛乳パック、紙製容器包装品(その他紙)、ペットボトル、アルミ缶、スチール缶、無色ビン、茶色ビン、その他ビン、一升瓶、ビール瓶、プラスチック製容器包装品(その他プラ・白色トレイ)などです。  
**※識別マークをよく確認してご利用ください。**

■問い合わせは…環境課(双葉庁舎1階)  
 ☎0551(20)3653

### ガラスびんとしてリサイクルできないもの

ガラスびんリサイクルの対象は、ガラスびんのみです。リサイクルされた原料カレットに、ガラスびん以外の異物が混ざっていると、できあがったガラスびんにキズやヒビをつくる原因となります。美しく丈夫なガラスびんを作るには、きれいなカレットが必要となります。

#### □ 異質ガラス

クリスタルガラス製コップ、耐熱ガラス、蛍光灯、フラスコ



### □ リサイクルできないガラスびん

農薬・劇薬が入ったびん、化粧品びん  
 ※飲料物の入ったびんのみ回収しています。

#### □ 陶磁器・石類

茶碗、湯飲み、コーヒーカップなどの陶磁器及び石類

#### □ キャップ類

王冠やアルミキャップ、ガラスびんの口部分の金属シール、コルクせん



中身の入っているもの、汚れのひどいものは収集できません。必ず中身を使い切り汚れの取ったきれいな物だけを各地区で行っている資源(有価)物収集等に出してください。

広報誌では、これまで環境トピックスのコーナーで様々なものを資源としてリサイクルする方法について、掲載してきました。これを機会にもう一度読みなおしてみませんか。

#### ○ ペットボトルのリサイクル

平成17年1月号  
 平成18年5月号

#### ○ 紙のリサイクル

平成18年3月号

#### ○ プラスチック製容器包装品のリサイクル

平成18年7月号

# 10月から国民健康保険と老人保健の制度が変わります

今回の改正は、国民健康保険制度を将来にわたり持続可能にしていくために医療制度を改正するものです。

## 1 出産育児一時金の見直し

少子高齢化対策の一環として出産育児一時金が引き上げられます。

9月まで  
30万円

10月から  
35万円

## 2 医療費の自己負担限度額の見直し

同じ人が同じ月内に、同一の医療機関に支払った自己負担額の合計（保険診療分のみ）が高額になった場合に申請すると、自己負担

## 3 高齢者(70歳以上)の自己負担の見直し

※低所得ⅠとⅡの人が入院された時は「限度額適用・標準負担額減額認定証」を申請することにより入院時食事療養費等が減額になりますので、事前に窓口にて申請してください。

限度額を超えた分を高額療養費（老人保健は高額医療費）として支給されますが、この自己負担限度額が一部引き上げられます。

## 4 高齢者(70歳以上)の療養病床に入院する場合の自己負担の見直し

療養病床に入院する場合は、介護保険で入院している人との負担の均衡を図るため、介護保険と同額の食費、居住費を負担することになりました。

- ・食費 42,000円
- ・食料料費および調理コスト相当（光熱費相当） 10,000円
- ・居住費 10,000円

なお、住民税非課税世帯の人には軽減措置があります。入院する前にお問い合わせください。

## 5 人工透析患者の上位所得者の自己負担限度額の見直し

厚生労働省の指定する特定疾病により長期治療を必要とする「特定疾病療養受療証」をお持ちの人の自己負担限度額が月額1万円までとなっていますが、人工透析を必要とする人のうち上位所得者に限り、月額2万円となります。上位所得者以外の人は、今までと同様の1万円です。

### 自己負担限度額

#### (1) 70歳未満の人

現在 (9月30日まで)

	3回目まで	4回目以降
上位所得者 (基礎控除後の所得が670万円を超える世帯)	139,800円+ 医療費が466,000円を超えた場合は、その超えた分の1%を加算	77,700円
一般	72,300円+ 医療費が241,000円を超えた場合は、その超えた分の1%を加算	40,200円
住民税 非課税世帯	35,400円	24,600円

10月1日から

	3回目まで	4回目以降
上位所得者 (基礎控除後の所得が600万円を超える世帯)	150,000円+ 医療費が500,000円を超えた場合は、その超えた分の1%を加算	83,400円
一般	80,100円+ 医療費が267,000円を超えた場合は、その超えた分の1%を加算	44,400円
住民税 非課税世帯	35,400円	24,600円

#### (2) 70歳以上の人

現在 (9月30日まで)

	外来+入院(世帯)	外来(個人)
現役並み 所得者	72,300円+ 医療費が361,500円を超えた場合は、その超えた分の1%を加算 (4回目以降40,200円)	40,200円
一般	40,200円	12,000円
低所得Ⅱ	24,600円	8,000円
低所得Ⅰ	15,000円	

10月1日から

	外来+入院(世帯)	外来(個人)
現役並み 所得者	80,100円+ 医療費が267,000円を超えた場合は、その超えた分の1%を加算 (4回目以降44,400円)	44,400円
一般	44,400円	12,000円
低所得Ⅱ	24,600円	8,000円
低所得Ⅰ	15,000円	

70歳以上の高齢者のうち、現役並み所得者の自己負担割合が、3割負担となります。現役並み所得者以外の人は、今までと同様の1割負担です。

9月まで  
現役並み所得者  
2割

10月から  
現役並み所得者  
3割

■お問い合わせは...

保険課(竜王庁舎1階)

☎055(278)1665

## 市制施行2周年式典

市では、9月1日に、敷島総合文化会館で市制施行二周年式典を行いました。式典には、関係者約200人が列席。藤巻義麿市長が、「今後も地域の財産である自然や歴史、文化、産業を引き継ぎ、「緑と活力あふれる生活快適都市」の実現に向けて、市民の皆様とともに一歩ずつ着実に前進して参りたい」とあいさつ。

式典後には、来年のNHK大河ドラマ「風林火山」のチーフ・プロデューサー若泉久朗さんが、「風林火山の世界」と題して記念講演を行いました。

若泉さんは、物語を構成していく舞台裏や出演者にまつわるエピソードなど「風林火山」の魅力を話しました。

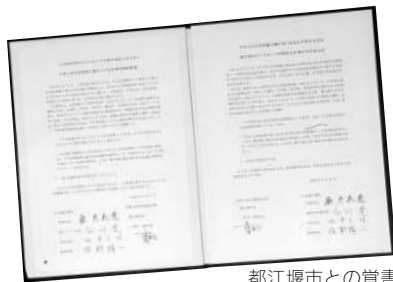


姉妹都市協定締結調印書

姉妹都市などの交流が行われました

姉妹都市関係にあるアメリカ合衆国アイオワ州キオカック市へ、7月24日から8月9日までの日程で市立中学校から15人の生徒と随行者5人の計20人の訪米団が訪問。7月25日から8月5日までそれぞれ別のホームステイ先に滞在し、歓迎レセプションへの参加や警察署、消防署、テレビ局、中学校などを視察しました。また、7月25日には旧竜王町が結んでいた姉妹都市協定の内容を甲斐市に引き継ぐための新たな姉妹都市協定締結調印式が行われました。敷島中学校からは、生徒14人と

「峡中地区に名称を  
都江壩市  
友好協  
会」とし  
た3市1  
町で構  
成した  
する協  
議を  
会が主  
催し  
迎  
レ  
セ  
プ  
シ



都江壩市との覚書

り、同校生徒との交流事業などを行いました。



随行教諭3人が短期語学留学のためオーストラリアのタラマラハイスクールを訪問。8月10日から22日までの13日間にはワタリ、タラマラハイスクールの授業に参加した

ヨンへの参加や関係市町内の施設などを視察しました。また、17日には友好都市関係を名称変更後の協議会に引き継ぐ覚書が取り交わされました。

## 地域審議会を開催

第2回地域審議会が、7月29日に敷島地区、7月30日に竜王地区、双葉地区それぞれの地域ごとに開催されました。今回は、各地域に係る事業のうち新市建設計画に掲げられている重点プロジェクト事業の経過と執行状況、および今後の執行計画についてについて報告がされました。





# 地域生活支援事業を実施します

市では、10月1日から障害者自立支援法において定められている地域生活支援事業を実施します。

地域生活支援事業は、障害者および障害児がその有する能力および適性に応じ、自立した日常生活または社会生活を営むことができるよう、地域の特性や利用者の状況に応じた柔軟な事業形態による事業を効率的・効果的に実施する事業です。主な事業を紹介いたします。

## ●相談支援事業

事業内容：障害者や障害児の保護者または障害者等の介護を行う者などからの相談に応じ、必要な情報の提供や、権利擁護のために必要な援助を行う。

対象者：障害者または障害児者の家族等

## ●コミュニケーション支援事業

事業内容：手話通訳者、要約筆記者を派遣する。また、点訳、音声訳等による支援事業など意思疎通を図ることに支障がある障害者等とその他の者の意思疎通を仲介する。

対象者：意思疎通を図ることに支障がある障害者等

## ●日常生活用具給付事業

事業内容：日常生活用具を給付または貸与する。

対象者：重度の身体障害者(児)、知的障害者(児)であって、当該

用具を必要とする人

## ●移動支援事業

事業目的：屋外での移動が困難な障害者等について、外出のための支援を行う。

対象者：障害者であって市が外出時に移動の支援が必要と認められた人

## ●地域活動支援センター事業

事業目的：障害者等が通い、創作的活動または生産活動の機会を提供することにより社会との交流を促す。

現在の小規模作業所の一部、身体・知的デイサービスの一部などが移行されます。

対象者：障害者であって市が支援が必要と認められた人

## ●訪問入浴サービス事業

事業内容：身体障害者の居宅を訪問し、浴槽を提供して入浴の介助を行う。

対象者：本事業の利用をしなれば入浴が困難な在宅の身体障害者

## ●更生訓練費・施設入所者就職支度金給付事業

### ア 更生訓練費給付事業

事業目的：就労移行支援事業または自立訓練事業を利用している者等に更生訓練費を支給する。

対象者：就労移行支援事業または自立訓練事業を利用している者であって、定率負担に係る利用者負担額の生じない人

### イ 施設入所者就職支度金給付事業

事業目的：旧法による施設入所、若しくは通所している者が、訓練を終了し、または就労移行支援事業、若しくは就労継続支援事業を利用し、就職等により自立する者に対し就職支度金を支給する。

対象者：旧法による施設支援を受けた身体障害者等。

## ●日中一時支援事業

事業内容：日中、障害福祉サービス事業所等において、障害者等に活動の場を提供する。

対象者：日中において介護する者がいないため、一時的に見守り等の支援が必要として市が認められた障害者等。

## ●生活サポート事業

事業内容：介護給付支給決定者以外

の者であって、日常生活に関する支援を行う必要がある者に対して、居宅介護従事者等を派遣する。

対象者：障害程度区分判定により、自立と判定された障害者等であって、サービス提供が必要として市が認められた人

## ●自動車運転免許取得・改造助成事業

事業内容：自動車運転免許の取得および自動車の改造に要する費用の一部を助成する。

対象者：身体障害者であって助成等が必要として市が認められた人

## ●経過的デイサービス事業

事業目的：平成18年9月末日において障害者デイサービスを実施している事業所が、10月以降に地域活動支援センター等への移行が困難な場合にあっても、平成18年度に限り引き続き事業実施を行うことができる。

対象者：当該デイサービス事業所の利用を行う障害者等

※詳しい事業内容等については、次のとおり説明会を開催します。  
日時：10月10日(火)午後1時30分  
場所：敷島総合文化会館視聴覚室

■問い合わせは：

福祉課(敷島庁舎1階)  
☎055(277)3114



## 平成18年ドラゴンフェスタ

- ・とき 10月8日(日) 午前10時～
- ・ところ 赤坂台総合公園(ドラゴンパーク)
- ・内容

### ○ふれあいスポーツフェスティバル

チアリーディング・ダンス、ジャグリング、チャレンジ・ザ・ゲーム、軽スポーツ広場、ヴァンフォーレ甲府サッカー教室、ふわふわ など

### ○ドラフェス目玉企画

『かつお一本100円』(先着600名限定)

子どもたちや各種団体によるステージ、各種出店ブース

音と光のイリュージョン『花火コンサート』など

### ※ドラゴンフェスタ実行委員会からお願い

当日、会場周辺の道路は非常に混雑します。ご来場の際は、シャトルバスをご利用いただけますようお願いいたします。

車で来られる場合、花火コンサート終了後は竜王北中学校南側交差点が非常に混雑しますので、国道20号線へ向かわれる場合は、公園北側の市道を通行するようお願いいたします。

### 翌日会場清掃ボランティア募集

- ・日時 10月9日(月・体育の日)  
午前8時～9時(雨天決行)
- ・集合場所 ドラゴンパーク内芝生広場西側集合
- ・作業内容 ごみ拾いのお手伝いをさせていただきます。
- ・持ち物 軍手・タオル

※ごみ袋は事務局で用意します。

※雨天時には雨具をご用意ください。

※駐車場が限られていますので、乗り合わせもしくは二輪車等でご参加ください。

### ■問い合わせは…

ドラゴンフェスタ実行委員会事務局  
(商工観光課：双葉庁舎2階)

☎0551(20)3654

(竜王支所地域課：竜王庁舎1階)

☎055(278)1666

## 第18回緑とふれあいフェスティバル

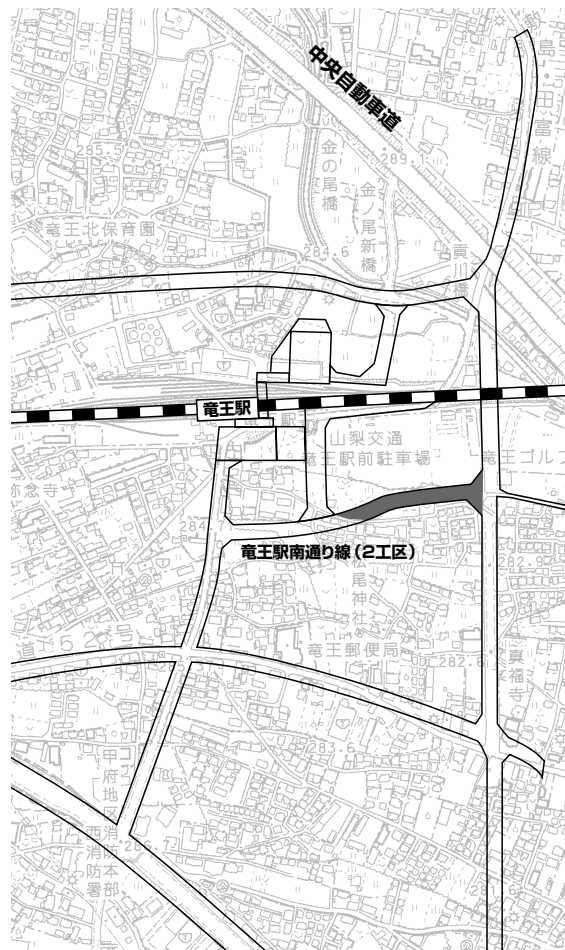
- ・とき 10月29日(日) 午前10時～
- ・ところ 双葉スポーツ公園
- ・内容 市内各種団体によるステージ・演舞、メインショー、キャラクターショー、お楽しみ抽選会、ジャガイモ掘り体験、各種出店ブース

### ■問い合わせは…

緑とふれあいフェスティバル実行委員会  
商工観光課(双葉庁舎2階)

☎0551(20)3654

両イベントとも詳しくは一緒に配布した案内プログラムをご覧ください。



## 竜王駅周辺整備事業

現在、竜王駅周辺整備事業では、竜王駅南通り線道路新設工事(1工区)等の工事着手を行っています。今回あらたに、竜王駅南通り線道路新設工事(2工区)の工事着手を行っています。工事期間中、大変ご迷惑をおかけしますが、皆様のご協力をお願いいたします。また、工事期間中のご意見がありましたら、お手数でも駅周辺整備室へご連絡ください。

請負会社：四谷建設・羽黒工業竜王駅南通り線道路新設工事(2工区)(明許) 共同企業体

工事期間：平成19年3月9日まで

■問い合わせは…  
駅周辺整備室(竜王庁舎2階)  
☎055(278)1666

### ご利用ください 新しい駐車場を

敷島庁舎では、これまでの公用車用駐車場を来庁者用の駐車場として整備しました。場所は敷島庁舎北側です。どうぞご利用ください。

# ガーデニングの知恵

## 肥料を上手に使うための知識 (石灰・苦土)

数回にわたって掲載した、チッ素・リン・カリは、肥料の三要素と呼ばれており、非常に重要な養分ですが、これらに続いて重要なのが石灰、および苦土肥料です。

石灰（カルシウム）は細胞を形成するのに必要であり、苦土（マグネシウム）は葉緑素の形成には必須の元素です。また、土壌の酸度（pH）を調整するためにも重要な資材で、特に石灰はその主体資材として使われます。

植物の種類によって、最適な土壌酸度が異なりますので一概には言えませんが、一般的には乾燥土壌10kgに対して苦土石灰・炭カル（炭酸カルシウム）・貝殻は10～15g、生石灰は5～7g、また畑・庭には1㎡当り苦土石灰100～150gの施用が目安です。しかし、ツツジ類・シャクナゲ・ブルーベリー・栗などは、pHの低い土壌を好みますので、あまり必要とはしません。またアジサイは、多く施すと花色が赤～ピンクに、少ないと青色になる性質があります。この原理により、ブロック塀などコンクリートの近くにアジサイを植えると、溶け出した石灰分の影響で、赤色の花が咲いてしまうのです。

花壇・畑、および連年使用する鉢・プランター用土には、1年1回施用してください。また、チッ素・リン酸・カリの施用量が多い土、水かけ量が多い土には、石灰・苦土の施用量を多くするとよいでしょう。

このコーナーは、ガーデニングを楽しんでいる、また始めてみたいという人の相談や疑問に、市の園芸アドバイザーがお答えします。お気軽にご相談ください。

### ■相談・問い合わせは…

緑化推進課（ガーデニングコーナーあて）

〒400-0192 甲斐市篠原2610番地

甲斐市役所（竜王庁舎2階）

☎055(278)1671 FAX055(276)7216

E-mail:toshi-ryokuka@city.kai.lg.jp

人に関する記録として戸籍があるように、土地に関する記録を地籍といえます。

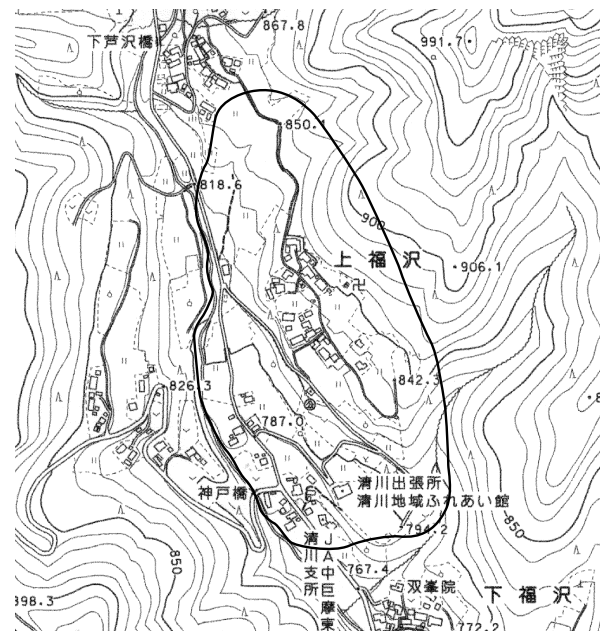
しかし、現在、利用できる地籍のほとんどは、明治時代に行われた土地調査の結果を基礎として、各土地が記録されているため、面積などに正確性を欠いているのが現状です。

このため境界の決定などの際、さまざまな問題が生じており、土地管理（利用）の円滑化をはかるためにも、明確な地籍が必要とな

## 地籍調査事業へのご理解とご協力をおねがいします

ります。そこで、すべての土地所有者、地番、地目、面積を調査し、近代的な測量技術により、正確な面積の把握と精度の高い地図を作成し、土地に関する紛争の防止、その他多目的に調査結果を活用することを目的としたのが地籍調査事業です。

本年度は上福沢地番（下河原・風新居・東沢・棚ノ木平・下南新居・上南新居・居平・竹林下・横道下・久保・地藏下・中川原・孫目の一部・上田保・対地内・上ノ山）を一筆地調査区域とし、事



業に着手する予定です。上福沢第1区域の一筆地現地立会いは11月から12月にかけて実施予定です。

■問い合わせは：  
農林振興課（双葉庁舎）  
☎05551(20)3655

地籍調査を進めていくうえで、所有者と隣接地との境界点の決定および境界点への杭打ち、現地立会い、閲覧時における境界点の結線が適正かどうかなど、皆様にお手数をおかけすることになります。が、今回の調査が終了しますと、調査データは保管され、境界の確認や復元など将来にわたり土地管理が便利となります。確実な調査を行うためにも、皆様のご協力とご理解をお願いいたします。

境界杭設置・境界確認にご協力ください

## 甲斐市スポーツ施設開放

### 一斉開放

**場 所** 双葉公民館ホール

**日 時** 10月20日(金)

- ・学校体育施設(11月分) 午後7時～
- ・社会体育施設(12月分) 午後8時～

### 随時開放

**場 所** スポーツ振興課・竜王北部公民館・敷島公民館窓口

**日 時** 10月25日(水)～

- 午前8時30分～午後5時15分
- ・学校体育施設(11月分)
- ・社会体育施設(12月分)

※敷島総合運動公園多目的運動場については芝生養生のため12月1日～3月31日まで休場します。

### ■問い合わせは…

教育委員会スポーツ振興課  
☎0551(20)3656

## 第3回甲斐市駅伝大会参加チーム募集

市では11月19日(日)に行われる甲斐市駅伝大会の参加チームを募集します。

今大会は、コースの見直しが行われ、区間も少なくなり、より参加しやすい大会となりました。

支部およびオープン(家族やグループ)でチームを作り、紅葉の甲斐路で競い合ってみませんか。

**日 時** 11月19日(日)

午前9時30分受付・10時30分スタート

**場 所** 敷島総合公園運動場(スタート・ゴール)

**区 間** 6区間 17km

### 参加資格

小学生以上の市内在住者で編成されたチーム  
**チーム編成**



昨年の様子

監督1名・選手6名(小学生の部男女各1名、中学生以上の部3名、女子または60歳以上の部1名) 補欠4名 計11名

### 申込方法

スポーツ振興課、竜王北部公民館、敷島総合文化会館窓口にて大会要項、申込用紙を受け取り10月31日(火)までにスポーツ振興課窓口にて申し込み(FAX可)

※要項・申込用紙は市ホームページからダウンロード可能。コースなど大会の詳細内容はスポーツ振興課までお問い合わせください。

### ■申し込み・問い合わせは…

体育協会事務局(スポーツ振興課内)  
☎0551(20)3656 ☎0551(20)3659

## 市バレーボールリーグ戦開幕

市バレーボール協会主催のリーグ戦が8月26日に開幕。今年は女子8チーム、男子5チームが参加し、これから10月末の2か月間、熱戦を繰り広げます。



昨年度優勝チーム「アタックドラゴン」の代表による選手宣誓

## ふるさとウォーク甲斐市

**日 時** 10月1日(日) 午前8時受付 ※小雨決行

**コース** 双葉スポーツ公園集合・スタート ⇒ 法喜院 ⇒ 光照寺 ⇒ 逸見路 ⇒ 法泉寺 ⇒ 双葉スポーツ公園・ゴール(全行程約8.6km)

**参加費** 無料 ※当日参加可能

## ヴァンフォーレ甲府 甲斐市サンクスデー開催

J1昇格後、強豪チームを相手に善戦を続けるヴァンフォーレ甲府。

10月28日(土)に小瀬スポーツ公園で行われるホーム戦は、「甲斐市サンクスデー」として市の特産品などが当たる抽選会

が開催されるなど、市をあげて選手たちを応援します。

ぜひスタジアムへ足を運んでください。





## 田畑区 (相山哲也区長)

田畑区のエリアは、国道20号の塩川橋北部から塩川沿いに双田橋までと広範囲に及んでいます。先日滑走路でコンサートが行われた航空学園も区内となっています。

さて、みなさん「かすみ堤」というのをご存知ですか。かすみ堤は、1本の連続した堤防ではなく、いくつかの堤防の一部が二重になるよう



右側の高い部分がかすみ堤

に作られた不連続な堤防です。「甲州流」で用いられた工法で、釜無川の氾濫を防ぐため造られたもの

が、現在の昭和町などで上部が道路になった姿で残っています。

この田畑区では現在でも、このかすみ堤の姿を見ることができます。かすみ堤がある場所は塩川と釜無川の合流点なので、洪水が多かったため造られたのか、あるいはこの下流の高岩へ向かって川筋を安定させるためなのか、文書などの記録が見つからないためいつ頃築堤されたのかも含め、わからないようです。

現地に行くと、現在の堤もかすみ堤方式で築堤されており、その当時の技術が生かされています。昔と現在の「かすみ堤」をみなさんも一度ご覧になったらいかがでしょう。(場所は宇津谷384付近)



白点線がかすみ堤  
白実線が現在の堤  
(航空写真)

# 自治会 訪問

## 大久保区 (大久保公臣区長)

大久保地区の氏神である子神社は永禄7年(1564)に建てられたと伝えられています。また村では天明4年(1784)に、大六天神社を創建、



両神社を併せて春秋に祭典を行っています。春祭りは、4月3日、秋祭りは10月17日となっていますが、現在ではその日に近い日曜日に開催されています。



現在、ここで舞われているのが市の無形文化財でもある太々神楽です。天明の飢饉のおり神楽師を招いて祭事を行ったのが起源とされ、明治39年には、現在の場所に神楽殿が新築され、河原部村(現在の葦崎市)若宮八幡宮の神楽を区内若者衆が修得し舞い始め、今年はその年から数えて100年目の節目となります。大正8年には



矯風会設立記念写真

神楽講として「矯風会」が結成され、代々、舞いを奉納してきました。発足当時は舞の衣裳なども手作りで、女性の帯や着物、結婚式の衣裳などから作ったそうで、これらは今でも残っています。13種類の舞が披露される今年の秋祭りは10月15日(日)に行われます。貴重な舞をぜひご覧ください。



市内には、135の自治会(区)があります。この中から2つずつ、自治会(区)のなかで特徴のあ

るもの、人、活動など毎月紹介していきます。

てんくぎざわがようせきしゅつどひん  
**天狗沢瓦窯跡出土品**

県指定考古資料61点  
平成元年4月19日指定

天狗沢瓦窯跡

(県指定史跡)は、昭和62〜63年にかけて発掘調査が行われました。遺跡からは、3基の窯跡が発見され、窯跡とともに瓦や須恵器と呼ばれる硬質の土器が出土しました。調査で出土した遺物のうち、61点は現在、県指定をうけています。



出土した瓦、須恵器及び、窯の構造などから天狗沢瓦窯跡で瓦生産が行われたのは、7世紀後半代(白鳳時代)であると考えられています。  
瓦は、**鏡瓦**・**男瓦**・**女瓦**といった種類のものが発見されました。鏡瓦とは軒先に使われる瓦のことです。蓮の花の文様があります。6世紀に日本に仏教が導入されますがこの時、寺院建築に付随す

**甲斐の歴史探訪 指定文化財を訪ねて**

る瓦もわが国に上陸しました。蓮の花は仏の坐席として絵画や彫刻等で見ることができですが、瓦にも仏の象徴として蓮が表現されていたのです。男瓦は丸型、女瓦は平型の形をした瓦のことを指します。  
瓦のほかには、坏や高坏、甕といった形の須恵器と呼ばれる土器が出土しています。また、**円面硯**と呼ばれる円形の硯も出土しています。当時、寺院や役所といった

特殊な施設にしか瓦を使用することができなかったことから、天狗沢瓦窯跡周辺に、重要な建物があった可能性と建物を造ることができた有力な豪族がいたことを意味する貴重な発見となりました。

じしやうじもんじよ  
**慈照寺文書16点**

山梨県指定書跡  
昭和44年11月20日指定

慈照寺は延徳元年(1489)

に真翁宗見が創建した曹洞宗の寺院です。指定を受けている文書は永正12年(15)から慶長年間(1596〜1615)までの16点です。  
内容は土地の寄進状・安堵状、禁制(禁止行為の制



上・織田家禁制  
下・武田家禁制

定)、棟別役免許状(建物にかかる税金の控除)などで、発給元は武田氏関係7点(武田晴信、武田勝頼など)、織田信長1点、豊臣系大名(浅野氏)1点、徳川奉行衆など7点となっています。この他に徳川家康の安堵状の写しなども残されています。  
市内では中世から近世初めの史料が一括して残る例は少なく、当時の様子を知る上で大変貴重なものといえます。





甲斐市双葉自立経営農業振興会主催の秋ジャガイモ植付け体験事業が行われ、市内から12人が集まりました。参加者は秋ジャガイモの育て方のポイントなどを

会員から聞きながら、畝に沿って植え付けました。

## ●8月19日 秋ジャガイモの植付け



## ●8月19日 クラインガルテナ夕涼み会

クラインガルテナがオープンして1年。今年の4月に完成したクラブハウスで、夕涼み会が開催されました。会には、ガルテナ（利用者）、お世話役農家、ゆうのう敷島のメンバーのほか地元牛匂、睦沢のみなさんも参加。採りたての夏野菜を持ち寄り、みなさんで準備しました。地元の梅ワインなどを飲みながら、和気あいあい、交流を図りました。



## ●8月19日 竜王南部公民館まつり

日頃から公民館で活動するみなさんの交流と発表の機会として竜王南部公民館まつりが開催されました。舞台発表や作品展示のほか、グラウンドでは、模擬店、抽選会や花火大会など盛りたくさん。盆踊りでは外国人も飛び入りし、大勢のみなさんが輪になり「甲斐市音頭」踊りました。

## ●8月27日 各学校で早朝作業

各学校では、PTAによる早朝作業が行われました。これは、きれいな環境で新学期を迎えてもらいたいということで実施されているもの。園や学校などの草取りや清掃が行われました。



## 起業家育成講座 8月22,23日

市商工会青年部では、将来の甲斐市を担っていく子どもたちに商あきないを知ってもらおうと、夏休みに「起業家育成講座」を開催しています。今年も市内の小学生23人が参加し、4チームに別れて会社を設立。商品を考え材料を仕入れ、製品を製作し販売する、という手順を体験。子どもたちは「ものを売るということがこんなにたいへんだとは思わなかった」と感想を話してくれました。



## 市内中学生球技大会 8月27日

甲斐シティーロータリークラブ主催の甲斐市内中学生交流球技大会が開催され、市内5中学校が参加しました。競技は全学校にあるクラブとして、野球と女子

バレーボールの試合が行われました。結果は次のとおりです。  
 野球 優勝 竜王中 準優勝 玉幡中  
 バレーボール 優勝 双葉中 準優勝 敷島中





## 市内一斉防災訓練 9月3日

市内109か所、12,206人が参加して行われた防災訓練。各会場では、消火器、消火栓訓練、応急救護訓練や炊出し訓練などが行われました。



希望ヶ丘区会場



複西東区会場



敷島仲町会場



牛久区会場



東町西、中、東区会場



杏色の街区会場

## 9月10日 第42回山梨県消防団員操法大会

山梨県消防学校(中央市)で開催された第42回山梨

県消防団員操法大会の小型ポンプ操法の部に、甲府地区支部代表として竜王分団が、峡北支部代表として双葉分団が出場。

6月から週3回の訓練の成果を披露しました。(写真上：竜王分団下：双葉分団)



日下八幡区会場では起震車による震度7の体験。みなさん揺れの大きさに驚いた様子。



## 9月2日 龍王源水が広島へ

甲斐市水道局では、送水隧道内崩落事故で断水が続いていた広島県呉市、江田島市からの要請に応じ、水の缶「龍王源水」340ml缶を12,000個、現地に送ることを決定。この日市内備蓄倉庫から運び出されました。



甲斐市内の話題は「甲斐市Blog News」でこのページに掲載されている以外にも、市内の毎日の話題はインターネットホームページ「甲斐市BlogNews」で紹介しています。URL:<http://mt.city.kai.yamanashi.jp/>

図書館まつり

～ライブ・フェスタ・甲斐2006～

●竜王会場

一般向け

○朗読をあなたに

日時 11月4日(土) 午後2時開演(午後1時30分開場)

場所 竜王図書館視聴覚室

出演 清水章子氏、横内藤子氏 他

児童向け

○カエルのおもちゃ箱劇場

～フロググ・トイ・シアター～

日時 11月3日(金) 午後2時開演(午後1時30分開場)

場所 竜王図書館視聴覚室

出演 植松光宏氏、職員 他

○キッズぶらねっと拡大版

ききみみずきんのおはなし会

日時 11月4日(土) 午前10時30分開演(午前10時開場)

場所 竜王図書館会議室

出演 ききみみずきんおはなしの会

○アリスの部屋のおはなし会

日時 11月5日(日) 午後2時開演(午後1時30分開場)

場所 竜王図書館会議室

出演 アリスの部屋

○古本と雑誌のバックナンバー市

日時 11月3日(金)～5日(日) 午前10時～午後4時

場所 竜王図書館前

内容 古本と雑誌のバックナンバー(2002年4月～2003年3月) どれでも10円でどうぞ

○フリーマーケット出店

グループ募集

お家で眠ってる本、雑貨、衣類など出店してみませんか

日時 11月3日(金)～5日(日) 午前10時～午後4時

※雨天中止

場所 竜王図書館前

募集グループ数 各日8組

出店受付 10月14日(土) 午前10時から(定数になり次第締切)

■申し込み・問い合わせは…

竜王図書館 ☎055(278)0811

●敷島会場

○ライライくんのスタンプラリー

日時 10月27日(金)～11月29日(水)

場所 敷島図書館じどうとしょかん

対象 幼児・小学生

内容 色々な本を読んで図書館はかせになろう! 読み終わつ

て良かった本をお友だちにしょうかいしてね。スタンプを5コ集めると手作りのきねんひんがもらえるよ。

○みんな集れ 人形劇がはじまるよ

日時 10月29日(日) 午後2時～

場所 敷島総合文化会館大ホール

対象 幼児・小学生

内容 人形劇、手袋人形、手話など

出演 人形劇サークル「うふう」、劇団ちんぷいぷい、ライライの会、職員

■申し込み・問い合わせは…

敷島図書館 ☎055(277)9955

●双葉会場

○「こどもにすすめたい本」と「一般向け秋にすすめたい本」の展示

期間10月27日(金)～11月9日(木)

○秋のおはなし会

日時 11月4日(土) 午後1時30分開演(午後1時開場)

場所 双葉図書館視聴覚室

内容 パネルシアター、読み聞かせ

映画会「長靴をはいた猫」

出演 ピッピの会、職員

■申し込み・問い合わせは…

双葉図書館 ☎0551(20)3669

児童館ニュース

	竜王西児童館 ☎055(279)3731	竜王東児童センター ☎055(278)1178	竜王北児童館 ☎055(279)1911	玉幡児童館 ☎055(276)9656	竜王南児童館 ☎055(279)7666	敷島みなみ児童館 ☎055(277)9720	敷島ふれあい中央児童館 ☎055(277)9220	敷島なかよし児童館 ☎055(277)1121	双葉西児童館 ☎0551(28)4588	双葉東児童館 ☎0551(28)1214
4(水)	おやつ作り 14:00									ビュン2ロケット作り 15:00
6(金)						だんご作り 15:30～	だんご作り 15:30～	だんご作り 15:30～		
7(土)	竜王児童館祭り 13:00	竜王児童館祭り 13:00	竜王児童館祭り 13:00	竜王児童館祭り 13:00	竜王児童館祭り 13:00					
10(火)			ナンバーリンク 15:30							
11(水)					大型紙芝居 15:00					ナンバーリンク 15:00
12(木)		壁面製作 15:00						ビデオ会 15:30～		
13(金)			子育て相談日 10:30	子育て相談日 10:00	子育て相談日 10:00	ナンバーリンク 15:00～			スーパーボール作り 15:00～	
14(土)	音楽遊び 11:00			リズム遊び 9:30						
16(月)	手話教室 15:30					一日開館 3B体操15:00	ブラバン工作 15:30～			
17(火)							ブラバン工作 15:30～			
18(水)		スーパーボール作 15:00								ネイチャービンゴ 15:00
19(木)			キーホルダー作り 15:30	ハロウィンかぼちゃ作り 15:00		おもちゃの病院 14:00				とんとんずもう 15:00～
20(金)	子育て相談日 10:00	子育て相談日 10:00	キーホルダー作り 15:30			ゲーム大会 15:00				
24(火)							映画会 15:30			
25(水)		3B体操 15:00		バレーボール大会 15:30	表現遊び 15:00			ボランティアの日 15:30～		
26(木)										ナンバーリンク 15:00
27(金)									コロコロレース 15:00～	
30(月)			ナンバーリンク 15:00		手話しよう 15:00					
31(火)				ハロウィンで遊ぼう 15:00		ボランティアの日 16:00		ハロウィンを楽しもう 15:30		

としょかん

# 図書館 インフォ

Library information

甲斐市には3つの図書館があります。

- 竜王図書館……甲斐市篠原2610番地12  
☎055-278-0811
- 敷島図書館……甲斐市島上条1020番地  
☎055-277-9955
- 双葉図書館……甲斐市下今井230番地  
☎0551-20-3669

## 竜王図書館

### 朗読の美味しいお店 おきらく亭

聞いて味わう本の世界。どなたでもお気軽にご来店ください。

日時 10月19日(木)

午後1時30分～

場所 竜王図書館会議室

メニュー 「笛吹権三郎」民話、「木枯し紀行」若山牧水 他

板前 ねの会

助っ人 板前 中道朗読サークル「クロスポイント」 ハケ岳朗読サークル「ほがらか」

### こぐまちゃんのおへや

日時 10月12日(木)、26日(木)

場所 竜王図書館おはなしコーナー

・ひよこ組

時間 午前10時15分～10時45分

対象 5か月～1歳半

内容 読み聞かせ、手遊びなど

・こぐま組

時間 午前11時～11時30分

対象 1歳半～3歳

内容 読み聞かせ、パネルシアター、おりがみなど

### しろくまちゃんのおへや

日時 10月14日(土)、28日(土)

午前10時30分～11時15分

分

場所 竜王図書館おはなしコーナー

対象 3歳～9歳

内容 お話、読み聞かせ、パネルシアター、工作など

### キッズぶらねっと

～ストーリーテリング編～

日時 10月7日(土)

午前10時30分～11時30分

開館時間 ●平 日：午前10時～午後7時

●土・日：午前9時～午後5時

10月のおやすみ 定例休館日 2日(月)、9日(月)、16日(月)、23日(月)、30日(月)

月末整理日 31日(火)

場所 竜王図書館おはなしコーナー

内容 お話、ゲーム

### キッズぶらねっと

日時 10月21日(土)

午前10時30分～11時30分

テーマ 野菜がいっぱい

内容 お話、ブックトーク、工作

## 敷島図書館

### らいおんちゃんのゆりかご

日時 10月5日(木)、19日(木)

午前10時30分～

場所 敷島図書館じどうとしょかん

対象 0歳～1歳6か月

内容 わらべうた、読み聞かせ、手袋人形、絵本の紹介

### らいおんちゃんのおへや

日時 10月5日(木)、19日(木)

午前11時10分～

場所 敷島図書館じどうとしょかん

対象 1歳6か月～3歳

内容 わらべうた、読み聞かせ、工作、パネルシアターなど

### えほんのにな

日時 10月7日(土) 午後2時～

場所 敷島図書館じどうとしょかん

対象 幼児～

内容 手袋人形、わらべうた、読み聞かせ、パネルシアターなど

### おはなしのもり

日時 10月21日(土) 午後2時～

場所 敷島図書館じどうとしょかん

対象 幼児・小学生

内容 詩、読み聞かせ、紙芝居、手話、わらべうたなど

## 双葉図書館

### おはなしのとびら

日時 10月12日(木)

午前11時～11時30分

場所 双葉図書館おはなしコーナー

対象 就園前の乳幼児

内容 読み聞かせ、手遊び、パネルシアターなど

## ふうせん劇場

日時 10月14日(土)、28日(土)

午前10時30分～11時

場所 双葉図書館おはなしコーナー

対象 幼児・小学生

内容 読み聞かせ、パネルシアターなど

## 絵本講座

日時 土曜日コース

10月14日(土)

午後1時30分～3時30分

水曜日コース

10月11日、18日(水)

午後1時～3時

場所 双葉図書館2階視聴覚室

対象 一般(絵本やボランティアに興味のある人)

内容 子どもと絵本の出会い、読み聞かせの楽しさ

講師 NPO法人山梨子ども図書館(浅川玲子氏・斉藤順子氏)

定員 各コース20人

■申し込み・問い合わせは…

双葉図書館 ☎0551(20)3669

## 上映会のお知らせ

内容 『GOAL! ゴール!』2005年/アメリカ・イギリス/118分/吹替え/監督/ダニー・キャニオン

日時 10月21日(土) 午後2時開演(午後1時30分開場)

場所 竜王図書館2階視聴覚室

定員 先着200名

日時 10月22日(日) 午後2時開演(午後1時30分開場)

場所 敷島総合文化会館大ホール

定員 先着270名

## みどりの風の朗読

オフトークがおくる耳で聞く読書をお届けします。

オフトーク2チャンネルにおいて23日(月)から27日(金)まで、図書館ボランティア「みどりの風」のみなさんによる朗読が放送されます。午後のひととき、どうぞお気軽にお聞きください。



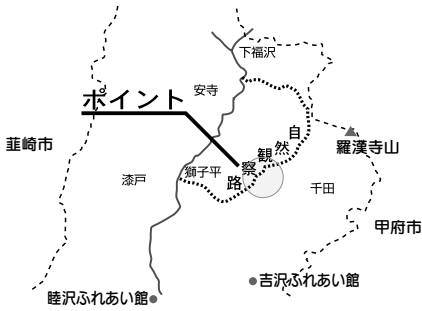
## ふる里自然観察路の風景



# 教えてください！ あなたの好きな 甲斐市

このコーナーは、甲斐市民のみなさんから市内のお薦めスポットをご紹介いただくコーナーです。

### 紹介してくれる人



小宮山 昇さん  
(甲斐市島上条)

### お薦めポイント！

市、北部の自然を満喫できる「ふる里自然観察路」はこれからの紅葉の季節にぴったりのハイコースです。獅子平入口から20分ぐらい歩いた所の見はらし台から「太刀の抜き石」越しに見る富士山は絶景です。また、少し足を伸ばせば山梨百名山のひとつ、「羅漢寺山」にも行くことができます。羅漢寺山の頂上からは、多くの百名山の山々を見ることができる大パノラマが広がり、ここからの眺めも最高ですよ。

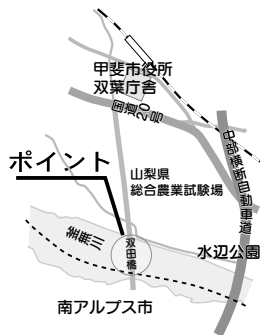
## 双田橋



### 紹介してくれる人



望月久美子さん  
(甲斐市龍地)



### お薦めポイント！

甲斐市と南アルプス市に架かる双田橋は、昔は狭く車のすれ違いにドキドキしながら通行していました。今は新しくなって、広く真直ぐにのびた感じが、私には「未来に続く橋」みたいに思えて好きなんです。夜は車道と歩道との照明が、強弱の灯りになっていて、その光のコントラストがまるで「光がこだましている」ようで、心が癒されていますよ。

## 玉幡公園(Kai・遊・パーク)



### 紹介してくれる人



中込清美さん  
(甲斐市玉川)



### お薦めポイント！

私がお薦めする場所は、Kai・遊・パークの総合屋内プールです。オープン当初より利用していますが、施設がきれいなのでとても気に入っています。現在は5月より始めたヨガ教室に、週に1回通っています。ヨガで心地よい汗を流し、仕事で疲れた体をリフレッシュできるため、始める前より体調が良いです。夜になるとライトアップされた建物がすごくきれいで、こちらも見てあげがありますよ。

## 行政

### 地域包括支援センター臨時職員募集

職種 保健師または介護支援専門員  
応募資格 保健師もしくは介護支援  
専門員いずれかの資格を有する者  
(専門員は実務経験者に限る)

業務内容 ケアマネジメント等

給与等 市臨時職員取扱要綱による

■問い合わせは…

業務内容等について

高齡福祉課(敷島庁舎1階)

☎055(277)3116

任用条件について

人事課(竜王庁舎3階)

☎055(278)1674

### 障害者医療費助成金受給者証更新

現在の受給者証は10月31日(火)が有効期限です。対象者にはお知らせを送りますので、更新手続きをしてください。

■持参するもの

- ・受給者証(黄色のカード)・重度心身障害者医療費受給者証更新申請書(必要事項を記入)・健康保険証・印鑑・老人医療受給者証(該当する人)・身体障害者手帳、療育手帳、保健福祉手帳、障害年金証書、特別児童扶養手

当証書のいずれか該当するもの・1月1日以降の転入者は平成18年度(平成17年中)所得課税証明書(課税市町村から交付)

更新期間

10月18日(水)～31日(火)

■問い合わせは…

福祉課(敷島庁舎1階)

☎055(277)3114

竜王支所地域課(竜王庁舎1階)

☎055(278)1666

双葉支所地域課(双葉庁舎1階)

☎0551(20)3651

下水道課からのお知らせ

排水設備工事は指定店で

台所や水洗便所・風呂場などの排水を公共汚水ますに接続する宅

地内の排水設備工事は、市が指定した指定工事店でなければ施工することができません。

工事は、指定工事店に直接依頼し、契約は、見積書を数社取って

工事店と十分協議し、納得してから施工されるようお願いいたします。

下水道への早めの接続を

供用開始から3年以内に接続する世帯に対し、工事費を無利子で

借りられる有利な融資あっせん制度があります。

●融資あっせん制度

融資額 一世帯につき50万円まで

返済期間

融資を受けた日から3年以内

返済方法 毎月元金均等償還

●融資あっせんを受けられる条件

①市税および下水道受益者負担金を滞納していないこと

②県内在住の確実な連帯保証人が一人いること

また、供用開始から3年以内のくみ取り便所を水洗便所に改造して下水道に接続する工事を行う使用者に対し、最高7万円の水洗便

所改造助成金交付制度があります。

●水洗便所改造助成金制度

助成額

(自己用住宅・供用開始から)

1年以内の接続工事 7万円

2年以内の接続工事 3万円

3年以内の接続工事 1万円

(貸住宅・供用開始から)

1年以内の接続工事 3万円

2年以内の接続工事 1万円

●助成金を受けられる条件

①接続工事の着手前に申請すること

②市税および下水道受益者負担金を滞納していないこと

③居住用の家屋(新築家屋を除く)であること

④官公署、会社およびその他の法人でないこと

下水道使用料について

下水道使用料は、水道水利用の場合

は上水道の使用水量に応じて、水道料金と一緒に2か月に一度請

求します。

※敷島地区は、上水道が甲府市水道局から、下水道は甲斐市からの請求となります。このため、口座振替をご利用いただく場合は別々の申し込みが必要となります。

●敷島地区引越しの際の連絡方法

敷島地区にお住まいの人が、転出または転居する際は、お手数でも次の手順によって連絡をお願いします。この連絡によって甲府市水道料、甲斐市下水道使用料を精算していただくこととなります。

①連絡事項 氏名、転出日、転出先、電話番号

②甲府市水道局に連絡

☎055(228)3311

③甲斐市下水道課に連絡

☎055(278)1670

■問い合わせは…

下水道課(竜王庁舎2階)

☎055(278)1670

### 水道メーター取り替えについて

市では、毎年計量法に基づき、一定期間を経過した水道メーターを無料で取り替えさせていただいております。(漏水等があった場合は、修理内容により別途修理費がかかります)

該当するご家庭に、市の委託業者が身分証明書を携帯して伺いますので、協力をお願いします。

また、メーターボックスの周辺に自動車や植木等の障害物や庭で

のペットの放し飼いで作業が困難となる場合があるので、作業しやすい状態にしておいてください。

**取り替え対象地区と期間**

**対象区域** 偶数月検針地区  
(竜王および双葉地区)

**期間** 9月中旬～10月上旬(1回目)

11月中旬～12月上旬(2回目)

**対象区域** 奇数月検針地区  
(竜王および双葉地区)

**期間** 10月中旬～11月上旬(1回目)

12月中旬～平成19年1月上旬

(2回目)

**■問い合わせは…水道局業務課**

☎055(276)0733

**爆音機の設置について**

野生鳥獣による農作物被害は大変深刻で、被害農家にとっては切実な問題です。そのため爆音機等の対策は不可欠なことです。が、近隣の住宅地にも配慮し設置方法にご注意くださるようお願いいたします。

①自分の田畑へ設置する場合、住宅地から極力離れた所へ設置してください

②爆音機の方向を住宅地に向けないでください

③最小限必要とする期間使用し、早朝および夜間の使用は避けてください

**雑草の処理についてお願い**

繁茂した雑草の刈り取り後、一般道路や通学路沿い、また水路にそのまま放置してあることがあります。

ます。通行の妨げ、また水路を利用する人への迷惑となりますので適切な処理をお願いします。

**■問い合わせは…**

農林振興課(双葉庁舎2階)  
☎0551(20)3655

**ファミリースポートセンターから**

**子育てひろば**

プレイルーム、食堂や授乳コーナーなどで市内在住の未就学の親子が自由に遊べます。

**ほけつとひろば**

親子ふれあい遊びを毎週火・水・金曜日に開催しています。

**火・水曜日** 0歳～1歳半児対象

**金曜日** 1歳半～3歳児対象

**時間** 午前10時30分～10時50分

**内容** リズム遊び、読み聞かせ、わらべうた、ミニシアターなど

※14日(土)も開催します  
(1歳半～3歳児対象)

**親子リトミック**

楽しい音楽や歌にあわせて体を動かす、元気に遊びましょう。

**講師** 窪田音楽教室 窪田敏子先生

**日時** 10月13日(金)

1歳半～3歳児対象

**時間** 午前10時30分～11時

**定員** 15名(予約制)

※受付で申し込みをしてください

**おしゃべりほけつと(座談会)**

子育て中のお母さん達と経験者を交えての楽しいおしゃべり子育てのストレスを解消しましょう。

**日時** 10月27日(金) 午前11時～  
※プレイルームにて、愛育会会員による託児あり

※受付で申し込みをしてください

**子育て相談**

プレイルームで子どもを遊ばせながら相談できます。面接相談のほか電話相談も行っています。

子育て相談専用電話

☎055(277)1260

**ファミリースポート会員登録受付中**

育児の援助活動を地域において会員間で行う組織です。子どもを預かってほしい人・預かってくれる人の登録をお待ちしています。

**援助の主な内容** 保育施設・児童の送迎、行事参加・仕事を休めない時の預かりなど

**依頼会員** 市内在住、生後3か月の乳幼児から小学生の子どもがいる人

**協力会員** 市内在住、有資格者または講習会に参加できる人で理解と熱意のある人(自宅での預かりまたは送迎のできる人)

**利用料金**

・通常預かり 平日 午前7時～午後7時 1時間700円

・特別預かり 土・日・祝日、早朝深夜・軽度の病児

1時間800円

※1回の依頼につき1時間あたり200円の助成(1回の助成対象は3時間まで)

**■問い合わせは…**

ファミリースポート・センター  
子育てひろば(敷島第2庁舎)  
☎055(277)1762

**10月は児童手当の支給月です**

6～9月の4か月分を、10月16日(月)に指定の口座へ振り込みます。ご確認ください。

**■問い合わせは…**

子育て支援課(敷島庁舎1階)  
☎055(277)3115

**平成19年成人式のお知らせ**

甲斐市から転出している対象者にも10月に現住所へ式典出席確認の通知を送付します。11月下旬までに届かない場合はご連絡ください。

**開催日時** 平成19年1月7日(日)

**受付** 午前9時～

**式典** 午前10時～

**開催場所** 昭和町「アピオ」

**対象** 昭和61年4月2日～昭和62年4月1日に生まれた者

昭和三十九年4月1日に生まれた者

**■問い合わせは…**

教育委員会生涯学習文化課  
☎0551(20)3658



**募集**

**市営住宅の入居者募集**

**募集住宅** 市営田畑団地1号館  
301号・2号館102号

(甲斐市宇津谷4658番地2)  
**募集戸数** 田畑団地2戸(3DK)



**選考** 市営住宅の入居基準で行います。なお、同居親族がある希望者を優先します。

**募集方法** 申込用紙を竜王庁舎建設課、敷島庁舎・双葉庁舎各地域課で配布します。期日までに提出してください。入居者は審査のうえ決定しますが、該当者多数の場合は抽選を行います。

**申込期間** 10月4日(水)～13日(金) 午前8時30分～午後5時

**抽選日** 10月20日(予定)  
(土・日・祝日を除く)

午前10時～(田畑団地)

■問い合わせは：

建設課(竜王庁舎2階)  
☎055(278)1668

**平成19年度しきしま幼稚園児募集**

**幼稚園の見学会** 10月19日(木)

午前10時30分～11時30分

※見学希望者は事前に電話で申し込み

**募集人員**

・3歳児(3年保育)40名程度

・4歳児(2年保育)若干名

・5歳児(1年保育)若干名

**願書の配布・受付期間**

11月6日(月)～8日(水)

午前8時30分～午後5時

**入園選考会**

健康診断と面接による心身の発達検査を、11月17日(金)午後1時からしきしま幼稚園で行います。

※希望者が定員を超えた場合は抽選で決定します

**入園許可** 入園を許可する者に11月末日までに通知します。

■申し込み、問い合わせは：しきしま幼稚園  
☎055(277)2218

**講座・教室**

**消費者講座**

講座内容 老後の生活設計を考える「公的年金」と「個人年金」

日時 10月20日(金)  
午後1時30分～3時

会場 竜王北部公民館

講師(財)生命保険文化センター職員

定員 30名

申込受付 10月5日(木)

午前8時30分から電話受付

■申し込み、問い合わせは：

市民課(竜王庁舎1階)  
☎055(278)1664

**歴史講座(県外文化財めぐり)**

長野県諏訪・高遠方面の文化財をバスでめぐります。

日時 11月17日(金)

午前7時30分～午後6時30分

集合場所 竜王南部公民館・敷島総合文化会館・双葉ふれあい文化館

合文化会館・双葉ふれあい文化館

講師 羽中田壯雄さん

参加料 7,000円

定員 40名(定員になり次第締切)

コース 諏訪大社上社・諏訪市博物館・高遠城跡・伊那市高遠町歴史

博物館・信州高遠美術館・建福寺

申込受付 10月10日～ 午前9時～午後5時(土・日・祝日は除く)

■申し込み、問い合わせは：教育委員会生涯学習文化課  
☎0551(20)3658

**日本語教室・中国語教室**

●日本語教室

ひらがな、漢字、会話および日本の生活習慣など幅広い内容です。

対象 興味のある外国人

開催日 10月15日～12月17日の毎日曜日(計10回)

時間 午後2時～4時

場所 竜王北部公民館

持ち物 筆記用具

受講料 無料

その他 日本人サポーターのボランティアも募集しています。

●中国語教室

基本的な挨拶や会話、生活習慣などを学びます。

対象 興味のある人(初心者向け)

開催日 10月5・19・26日

木曜日(計3回)

時間 午後1時～3時

場所 竜王北部公民館

持ち物 筆記用具

受講料 無料

講師 林 吟貞先生

■申し込み、問い合わせは：

甲斐国際交流協会(株)中村建設内)

☎055(276)3559

**親子の遊び教室**

子育てをスタートしたばかりの親子と今から始める妊婦さん達とふれあいの時間をすごしてみませんか。

対象 妊婦・生後1か月から7か月頃までの親子

日時 10月19日(木)  
午前10時30分～11時30分

場所 双葉ふれあい文化館和室

内容 「ベビーマッサージ」でふれあおう

持ち物 子ども用バスタオル、飲み物、おむつ、着替え等

定員 30組(完全予約制)

講師 助産師 榊原まゆみさん

(子育てサポーターリーダーズクラブ「げんき甲斐」)

参加料 無料

受付期間 10月5日(木)

午前9時～(定員になり次第締切)

■申し込み、問い合わせは：

子育て支援課(敷島庁舎1階)  
☎055(277)3115

**子育てママリフレッシュ講座**

育児からちょっとだけ離れて、家族のために新しいレシビを習いませんか。(託児サポート有り)

対象 保育園、幼稚園入園前の子供さんがいるお母さん

内容 プロが教えるイタリアンレシビ

日時 10月31日(火) 午前10時～正午

場所 竜王北部公民館

募集人数 16名(定員になり次第締切)

講師 桐田康史さん

参加料 1、500円

持ち物 子ども用飲み物等(託児利

用の人のみ)

受付期間 10月12日(木)

午前9時から電話受付開始

■申し込み・問い合わせは:

教育委員会生涯学習文化課

☎0551(20)3658

### 教養講座音楽教室

歌ったり楽器を演奏したり、実習を通して身近に活かせる教室です。

主催 甲斐市社会福祉協議会

講師 ミュージック・ラボ・やまな

し 音楽療法士 青柳伸二さん

対象 市内在住の60歳以上の人

定員 各50名

○竜王教室 午前10時~11時30分

10月25日(水)・12月15日(金)・

1月31日(水)・2月28日(水)

場所 竜王中部公民館

○敷島教室 午前10時~11時30分

10月13日(金)・12月8日(金)・

1月19日(金)・2月9日(金)

場所 敷島総合文化会館

○双葉教室 午後1時30分~3時

10月25日(水)・12月19日(火)

※第2回のみ午前10時~11時30分

1月31日(水)・2月28日(水)

場所 双葉公民館 ホール

### 陶芸教室教養講座

高齢者の生きがいづくり事業の一環として開催します。

日時 10月24日(火)午前9時30分~

場所 敷島総合文化会館工作室

対象 市内在住の60歳以上の人

定員 20名(定員になり次第終了)

受講料 無料

■申し込み・問い合わせは:

甲斐市社会福祉協議会敷島本所

☎055(277)1122

☎055(277)1284



### イベント

#### 第5回「信玄堤ウォーク2006」

信玄堤を中心に信玄公の治水施設を巡ります。国土交通省甲府河川国道事務所、甲斐市ほか関係団体の共催・後援で開催します。

コース スタート・ゴールは信玄

堤公園で、信玄堤公園、霞堤、

将棋頭に説明要員を配置します。

6.5Km 釜無川河川公園サイクリ

ングロードを開国橋で折り返す

12.0Km 信玄堤公園から御勅使川

沿いに葦崎竜岡将棋頭で折り返す

16.5Km 御勅使川右岸沿いに御勅

使南公園・白根将棋頭・御勅使

川左岸沿いに竜岡将棋頭を通る

対象 健康な状態で参加出来る人

(中学生以下と障害者は保護者同

伴でお願いします)

開催日時 10月21日(土)

午前8時15分 受付開始

午前9時 開会式・準備運動

午前9時30分 スタート

#### ●公民館ふれあい講座

■受付開始...10月5日(木)午前9時から電話で受付(定員になり次第締切)

■受講対象者...市内在住者および市内に勤務されている18歳以上の人

#### ■竜王北部公民館シニア教室 ■申し込み・問い合わせは...竜王北部公民館 ☎055(276)7511

講座名	内容	定員	期間・時間	講師	教材費/持ち物
安心、安全まちづくり研修会 ~犯罪などの被害に遭わないために~	最近の犯罪①詐欺②住宅の防犯③ ひったくりなどについて見て、聞 いて、体験する研修会です。	30人	10月27日(金) 午前10時~11時30分	南甲府署員	無料

#### ■竜王北部公民館地域文化伝承教室 ■申し込み・問い合わせは...竜王北部公民館 ☎055(276)7511

講座名	内容	定員	期間・時間	講師	教材費/持ち物
郷土食を作ってみよう	伝統の味「やこめ」と原産のサト イモを使った料理を作り、地域や 文化と一緒に味わってみませんか。	20人	11月9日(木) 午前10時~正午	神沢 節子	500円/エプロン、 三角巾、タッパ

#### ■双葉公民館文化伝承教室 ■申し込み・問い合わせは...双葉公民館 ☎0551(20)3666

■受付開始...10月3日(火)午前9時から電話で受付(定員になり次第締切)

■受講対象者...市内在住者および市内に勤務されている18歳以上の人

講座名	内容	定員	期間・時間	講師	教材費/持ち物
そば作り	自分の手でそば粉を練って・伸ば して・切る・そして楽しい試食。	20人	10月21日(土) 午前10時~正午	郷土史研究家・ 奈麻余美文庫館長 植松 光宏	1,000円、エプロ ン、三角巾(手ぬ ぐい)

## 入札結果

平成18年8月3日 入札

担当課	工事名	工事場所 (大字)	工期 (契約翌日~)	請負金額(円)	業者名
駅周辺整備室	竜王駅南通り線道路新設工事(2工区)(明許)	竜王新町地内	平成19年3月9日	37,485,000円	四谷建設・羽黒工業竜王駅 南通り線道路新設工事(2 工区)(明許)共同企業体

午後3時30分 終了予定

※小雨実施・雨天中止 当日のYBSラジオ(午前6時50分・7時50分のニュース)で実施の有無をお知らせします

**集合場所** 信玄堤公園

**駐車場** 信玄堤公園臨時駐車場・竜王北中学校

**申込方法** 電話またはFAX

**参加料** 無料(昼食は各自で用意) **持ち物** 保険証・雨具など

※当日は八幡芋煮汁を配布予定

■申し込み・問い合わせは:

建設課(竜王庁舎2階)

☎055(278)1668

☎055(276)7214

山日YBS営業推進局

☎055(231)3121

☎055(231)3107

### 第2回甲斐市文化協会文化祭

●開会式 11月3日(金) 午前9時

30分(受付開始 午前9時)

**会場** 敷島総合文化会館

●舞台発表 11月3日(金)〜4日(土)

※3日は開会式終了後、4日は午前10時開始

**会場** 敷島総合文化会館

●展示部門 11月3日(金)〜5日(日)

午前9時30分〜午後4時30分

※5日は午前中のみ開催

**会場** 敷島体育館

●競技部門 11月3日(金)

(囲碁) 午前9時30分〜午後4時30分

**会場** 竜王中部公民館

(将棋) 正午〜午後4時30分

**会場** 敷島勤労者会館

●実技部門 11月3日(金)

(茶道) 午前10時〜午後4時30分

**会場** 敷島総合文化会館

■問い合わせは:文化協会事務局

(教育委員会生涯学習文化課内)

☎0551(20)3658

### 障害者レクリエーション

日時 第1回 10月29日(日)

第2回 10月31日(火)

旅程 富士お猿の里猿まわし劇場

および山梨県立博物館

**対象** 甲斐市在住で身体障害者手帳・療育手帳・精神障害者保健

福祉手帳のいずれかをお持ちの

人とその介助者

**定員** 1回につき100名で合計

200名(1人1回のみ申込可能)

**参加料** 1,000円

**申込方法** 負担金を添えて社会福祉協議会各支所まで(障害者福祉

社会会員は、各地区役員へ)

**受付期間** 10月13日(金)まで

(定員になり次第締切)

■問い合わせは:

甲斐市社会福祉協議会敷島本所

☎055(277)1122

☎055(277)1284

●問い合わせは:文化協会事務局

(教育委員会生涯学習文化課内)

☎0551(20)3658

**会場** 竜王中部公民館

玉幡小学校校庭

10月14日(土)

展示発表 午後1時〜4時

グラウンドゴルフ

午後1時30分〜3時30分

10月15日(日)

**開会式** 午前9時〜9時20分

**舞台発表** 午前9時30分〜午後1時

**展示発表** 午前9時〜午後2時

**子どもの遊び・お茶席コーナー**

午前10時〜正午

**カッコウ笛で遊ぼう**

**会場** 子どもの遊びコーナー

**定員** 100名(当日会場受付)

**参加料** 無料

**対象** 幼児〜小学生

■問い合わせは:竜王中部公民館

☎055(276)5782

### ギヤラリー紹介

**竜王北部公民館**

展示「沙羅倶楽部」(押し花)

期間 10月17日(火)〜12月12日(火)

■問い合わせは:竜王北部公民館

☎055(276)7511

**竜王中部公民館**

展示「ブルーゼファー」(水彩画)

期間 10月31日(火)まで

■問い合わせは:竜王中部公民館

☎055(276)5782

**竜王南部公民館**

展示「あやめ会」(ちぎり絵)

期間 10月20日(金)〜12月15日(金)

■問い合わせは:竜王南部公民館

☎055(276)0711



初心者のための市民スケート教室

参加者募集

日時 10月22日(日)29日(日)

午後6時〜8時(計2回)

**会場** 小瀬スポーツ公園アイスア

リーナ(貸し切り)

**対象者** 市内在住者

**定員** 100名

**講師** 県スケート連盟公認指導者

**参加料** 無料

**持ち物** スケート靴(レンタル有り

200円)、手袋、帽子

**その他** 現地集合(15分前に集合)

**受付開始** 10月3日(火)午前9時

から電話受付(先着順)

■申し込み、問い合わせは:

教育委員会スポーツ振興課

☎0551(20)3656

### 第2回甲斐市ゲートボール祭り

参加チーム募集

**主催** 市ゲートボール協会

**日時** 10月21日(土) 小雨決行

受付は午前8時30分

**会場** 双葉スポーツ公園

ゲートボール場

**参加資格** ①市内在住者で構成さ

れた体育協会各支部および合同

チーム

②市内在住者で構成された一般チーム

※原則、審判員2名を出せるチーム

チーム数 24(定数になり次第締切)



**用具** ステイック、ゼッケン、各種腕章は各チームで用意

**審判** 相互審判制で行う

**参加料** 無料

**申込方法** 10月16日(月)までに申込書を提出(申込書は市ホームページからダウンロード可能)

**第2回甲斐市テニス選手権大会・秋のテニス教室参加者募集**

**主催** 市テニス協会

**甲斐市テニス選手権大会**

**日時** 10月22日(日)※雨天時は29日(日)に延期 午前8時30分受付

**会場** 西八幡公園テニスコート

**参加資格** 市内在住・在勤で女性2名以上を含む計4名で編成されているチーム

**試合方法** チーム対抗戦(男子ダブルス・女子ダブルス・MIXダブルス)

予選(リーグ戦)、決勝(トーナメント戦)を実施予定

**参加料** 1チーム4、000円(当日持参)

**一般初心者テニス教室**

**日時** 10月3日～31日(毎週火曜日・計5回)午後8時～10時

**場所** 竜王スポーツセンター

**講師** 市テニス協会指導者

**参加資格** 市内在住者

**参加料** 1、000円(5回分)

**定員** 20名

**持ち物** 硬式用ラケット、テニスシューズ

**申込期日** 大会および教室の前日までに電話で

**第2回甲斐市バドミントン大会参加者募集**

**主催** 市バドミントン部

**日時** 11月26日(日) 集合 午前8時30分 競技開始 午前9時

**場所** 敷島体育館

**種目** ・男子ダブルスA級(県社会人リーグ1部～2部所属)・男子

ダブルスB級(A級以外および50歳以上の人)・女子ダブルスA級(県社会人リーグ1部～2部所属)・女子ダブルスB級(A級以外および50歳以上の人)

**参加資格** 市内在住・在勤者

**参加料** 1ペア1、000円

**申込期間** 10月1日から11月14日まで電話にて受付

**第3回甲斐市バレーボール祭り参加チーム募集**

**主催** 市バレーボール協会

**日時** 11月5日(日)午前8時30分

**会場** 男子の部 竜王小、玉幡中

女子の部 竜王小、竜王北小、双葉体育館

**出場資格** 市内在住者(全日制の高校生以下は除く)

**チーム編成** 男子、女子(9人制で各支部単位およびクラブチーム)

**参加料** 1チーム1、000円

**申込方法** 10月27日(金)までに申込書を提出(大会要項・申込書は市ホームページからダウンロード可能)

**監督会議** 10月31日(火)午後7時30分～ 竜王北部公民館

**申し込み、問い合わせは:**

体育協会事務局(スポーツ振興課内)

☎05551(20)3656

☎05551(20)3659

**ジュニアバレーボール教室参加者募集**

**主催** 市バレーボール協会

**期間** 3月31日までの毎週土曜日

**時間** 午前10時～正午

**会場** 竜王小学校体育館他

**対象者** 市内在住の小学生

**内容** バレーボールの基礎・実践

**参加料** 無料

**持ち物** 体育館履、タオル等

**申込** 電話・会場にて随時受付

**申し込み・問い合わせは:**

市バレーボール協会長 小池恒夫

☎055(276)3834



**相談**

**民事・家事調停委員による**

**無料調停相談会**

**日時** 10月3日(火)

午前10時～午後4時

**場所** 岡島ローヤル会館8階

**相談内容** 交通事故損害賠償関係、土地・建物賃貸借関係、相続財産・夫婦・家庭内の紛争、サラ

金の返済関係など

**相談員** 民事・家事調停委員

(弁護士である調停委員を含む)

**主催** 日本調停協会連合会

**後援** 最高裁判所、甲府地方・家

**庭裁判所**

**問い合わせは:** 甲府地方・家庭裁判所事務局総務課

☎055(235)1131

**社会保険労務士による無料相談会**

**日時・会場**

10月11日(水)午前10時～午後4時

県民情報プラザ1階(甲府市丸の内)

10月15日(日)午前10時～午後4時

オギノリバーシティショップン

グセンター(中央市山之神)

**相談内容** 事業主・従業員からの労働問題、年金・健康保険・労災保

険・雇用保険の手続きや請求方

法、就業規則の作成・改正、男女

雇用機会均等法、育児・介護休業

制度、各種公的助成金の請求など

**相談員** 山梨県社会保険労務士会会員

**問い合わせは:** 山梨県社会保

険労務士会事務局

☎055(253)4004

**行政書士による無料相談会**

**日時** 10月21日(土)

午前10時～午後4時(予約不要)

**場所** 竜王北部公民館

**相談内容** 遺言・相続、営業許可

申請、農地転用、建設業許可申請、

会社・NPO法人設立、帰化・在留

許可申請、著作権など

**相談員** 山梨県行政書士会甲府北支

**問い合わせは:** 山梨県行政書士会

☎055(237)2601

## 行政相談を利用しませんか

10月16日から10月22日まで行政相談週間です。国の仕事について苦情がある、こうしてほしい、対応に納得がいかない、手続き・サービスで制度や仕組みがわからないなど、お気軽にご相談ください。相談は無料で、秘密厳守です。

日時 10月22日(日)

午後1時30分～4時

場所 敷島総合文化会館

相談員 行政相談委員

※定例の市民相談でも受け付けます

■問い合わせは…

市民課(竜王庁舎1階)

☎055(278)1664

山梨行政評価事務所  
☎(0570)090110



## 県営双葉響が丘団地入居者募集

双葉響が丘団地4号館の新築に伴い入居者を募集します。

募集戸数 21戸(2DK9戸、3LDK12戸)

※応募者が募集を上回る場合は抽選となります

募集期間 11月1日(水)～15日(水)

入居予定 12月20日(水)

対象 県内在住または県内にお勤

めで所得が一定額以下の世帯  
※障害者世帯等の優先入居も行います

■お問い合わせは…住宅供給公社

☎055(237)1656

山梨県住宅課

☎055(223)1732

## 社会生活基本調査の実施について

総務省統計局と山梨県では、10月20日を調査期日として、社会生活基本調査を実施します。

この調査は、一日の生活時間の使い方や日常のさまざまな活動の状況を調査し、「よりよい暮らしと社会」のために活用されます。調査

をお願いする世帯は、総務省統計局省が指定した調査区に居住する世帯から統計理論に基づいて選定されます。調査対象となる世帯には、10月中旬から下旬にかけて、統計調査員がお伺いします。ご協力をお願いします。

なお、調査内容は統計以外の目的には一切使用されません。

■問い合わせは…

山梨県企画部統計調査課

☎055(223)1341

## 下水道責任技術者認定試験

下水道の排水設備工事を施工する指定工事店には、「下水道排水設備工事責任技術者」の資格を有する者の専属が必要で、この試験は、その技能を認定するものです。

受付期間

9月15日(金)～10月10日(火)

講習会 11月1日(水)

試験 11月12日(日)

場所 山梨県立青少年センター

(甲府市川田町)

申込用紙配布場所

下水道課(竜王庁舎2階)

☎055(278)1670

釜無川浄化センター

(南巨摩郡増穂町長沢1790)

☎0556(22)8511

■申し込み・問い合わせは…

(財)山梨県下水道公社事務局

(笛吹市石和町東油川字北畑41

7) ☎055(263)2738

## 双葉ふれあい文化館だより

### ●平成18年度地域の芸術文化環境づくり支援事業 ファミリーミュージカル「トム・ソーヤー物語」

日時 10月1日(日)

1回目 午前10時開場 午前10時30分開演

2回目 午後1時30分開場 午後2時開演

出演 劇団フジと地元の小中学生

料金 全席自由 大人券(高校生以上) 1,000円  
小人券(中学生以下) 500円

### ●平成18年度子どもの映画鑑賞普及事業

「ALWAYS 三丁目の夕日」

日時 10月29日(日)

午後1時30分開場 午後2時上映開始

※入場無料(要入場整理券)です。整理券はふれあい文化館事務室および市内各公民館で配布中です。

### ●「35th Anniversary 堀内孝雄 リサイタルツアー2006～OLD&NEW～」

日時 11月12日(日)

午後5時30分開場 午後6時開演

料金 全席指定  
前売り券4,500円 当日券5,000円

### ●柄本明一人芝居「煙草の害について」

日時 12月9日(土)

午後6時開場 午後6時30分開演

料金 全席指定  
前売り券2,000円 当日券2,500円

※各催し物のチケットはふれあい文化館事務室および、各プレイガイドで販売中です。

※9月号掲載の記事中、柄本明一人芝居の料金に誤りがありました。お詫びして訂正します。

■問い合わせは…甲斐市双葉ふれあい文化館ホール  
事務室 ☎0551(20)3660

**甲種防火管理者資格付与講習会**

日時 11月6日(月)・7日(火)

両日午前8時50分～午後5時

※2日間の受講が必要です

会場 山梨県自治会館

(甲府市蓬沢1-15-35)

定員 100名(定員になり次第締切)

受講料 3、500円

受付 10月23日(月)～27日(金)

午前9時～午後4時30分

■申し込み・問い合わせは…

甲府地区消防本部予防課

☎055(222)1284

**第1回山梨県人権標語コンテスト**

主催 山梨県人権啓発活動ネット

ワーク協議会(山梨県・甲府

市・甲府地方事務局・山梨県人

権擁護委員連合会)

募集対象 県内の公立・私立小中高

等学校、盲学校、ろう学校、養護

学校に在学する児童生徒および15

歳以上の県内に在住・在勤する者

募集部門 (1)小学生部門 (2)中

学生・高校生部門 (3)一般部門

募集期間

9月12日(火)～12月11日(月)

応募方法 (1)応募票または官製ハ

ガキにより郵送かFAXで事務局

に応募(楷書で記入)。当日消印有

効。FAXは当日到着分まで。

(2)応募点数は1人1点。

(3)作品には、必ず郵便番号・住

所・氏名(ふりがな)・匿名希望の

有無・年齢・性別・職業(校名および

学年)・電話番号を明記。

(4)小学生部門は、保護者等と一

緒に考えた作品でも応募可能。

賞の授与および賞品 各部門最優

秀賞1編、優秀賞5編。賞状お

よび記念品(トロフィー・盾等)。

留意事項 (1)作品は標語形式に

よる未発表のものに限る。

(2)応募作品は返却しない。

(3)応募作品の著作権は、すべて

主催者に帰属する。

(4)入選作品は、標語作品集の作

成や各種人権啓発活動に有効活用

する。なお、作品を使用する際、

匿名希望の有無を確認し希望者は

氏名および年齢等を公表しない。

また、使用する作品の誤字・脱字

など一部修正する場合がある。

選考および発表 (1)選考は、主

催者において協議の上決定する。

(2)発表は、平成19年1月下旬。

入賞者(一般には直接、児童生徒

には学校を通して)には連絡の上、

表彰式を執り行う。

■お問い合わせ・応募先は…

〒400-18520 甲府市北口

1丁目2-19 甲府地方合同庁舎

甲府地方事務局人権擁護課内「第

1回山梨県人権標語コンテスト」

係 ☎055(252)7239

☎055(252)7147

子どもなんでも無料相談会

開催日 10月14日(土)

開催場所 山梨県弁護士会館

**甲府地区広域事務組合**

16ミリ映写機等操作技術講習会

日時 10月11日(水)～13日(金)

午後6時30分～9時30分

※認定証は3日間受講した人のみ

対象 甲府市・甲斐市・中央市・

昭和町に在住または勤務する成人

定員 15人(定員になり次第締切)

会場 甲府地区広域行政事務組合

(甲府市伊勢3-8-23)

受講料 無料(テキスト代)

1、400円は自己負担)

申込方法 10月10日(火)までに電

話で

■申し込みは…

甲府地区広域行

政事務組合視聴

覚ライブラリー

☎055(228)7641

甲府地区	昭和中	中央市	甲斐市
甲斐市	甲斐市	甲斐市	甲斐市

**甲府市**

第18回交響詩コンサート

有名なオペラ「トゥーランドット」

を、レオン・シュピラーさん(ヴァ

イオリン)を迎え開催します。

日時 10月22日(日)

午後4時30分開場 5時開演

会場 甲府市総合市民会館

山の都アリーナ

内容 第1部

「音の和、人の環が結ぶ愛」

第2部

交響組曲「遙かなる時を超えて」

入場料 無料・全席自由

■申し込みは…

甲府市教育委員会文化振興課

☎055(223)7324

**中央市**

中央市たのみ稲穂まつり06'

日時 11月3日(文化の日)

午前9時30分(予定)

内容 式典や各種演芸、ライブシヨ

ーなど。模擬店の出店もあり。

中央市とよみ与一公まつり06'

豊富地区にゆかりの浅利与一義

成公をしのぶお祭りです。

日時 11月23日(勤労感謝の日)

午前9時30分(予定)

内容 式典やコンサートライブな

ど。模擬店が多数出店し、市の

農畜産物も販売予定。

■問い合わせは…

中央市観光振興課

☎055(274)8582

**昭和町**

第18回昭和町ふるさとふれあい祭り

日程 10月8日(日)

場所 町立総合体育館など

内容 漫才「おぼん・こぼん」や

「石原詢子」歌謡ショーなど

※駐車場に限りあり。徒歩または

シャトルバスをご利用ください。

■問い合わせは…

昭和町企画行政課

☎055(275)2111



# From リスBOX

## 被害者支援センターやまなしのボランティア支援員になりませんか

山梨県犯罪被害者支援連絡協議会(事務局は警察本部)では、不慮の犯罪や事故等に遭われた被害者とそのご家族が抱える悩みの軽減や心のケアを目的として、民間被害者支援センターやまなしを設立する準備を進めています。センターでは、ボランティア支援員による電話相談および直接支援(被害者支援業務)を実施していく予定です。そこで、被害者支援業務に従事していただくボランティアを募集いたします。

- 1 募集期間 10月2日(月)～11月15日(水)
- 2 応募資格(性別は問わない)
  - (1)年齢25歳以上の人
  - (2)心身ともに健康である人
  - (3)被害者支援に関心があり、ボランティア活動に理解と意欲がある人
  - (4)その他研修を受けることができる人など
- 3 詳細はお問い合わせください。募集要項を送付します。  
〒400-8586 甲府市丸の内一丁目6番1号  
山梨県警察本部警務課犯罪被害者対策室内  
犯罪被害者支援センターやまなし  
設立準備委員会事務局 電055(235)2121  
(内線2672・2682～84)

### 全国地域安全運動

警察では、各種犯罪を防ぎ、県民の皆さんが安全で安心して暮らせるまちづくりを推進するため、市町村、防犯協会等の関係機関・団体と連携を図りながら地域安全活動を展開しています。

10月11日(水)から20日(金)までの10日間、「全国地域安全運動」が実施され、山梨県では「みんなで築こう安全・安心やまなしけん」をスローガンにこの運動を実施します。地域から犯罪をなくし、安全で安心して暮らせる地域社会の実現のため、ご協力をお願いします。

受講料・相談料 無料(予約不要)

・市民法律講座

講演 「離婚後の親子関係と子どもの監護・面接交渉についてアメリカ法との比較」

講師 山口亮子先生(山梨大学助教授)

時間 午後1時30分～2時30分

・無料法律相談会

相談対象 子ども、大人不問

相談内容 子どもについて困っていること、子ども自身がついて

いること、子育て、児童虐待、

非行、不登校、いじめ、学校事

故など子どもに係わる問題

受付 当日午後4時30分まで

電話相談 午後1時30分～5時

☎055(235)7202

面接相談 午後2時30分～5時

※講座・相談会どちらかだけの参加も可能です

主催 山梨県弁護士会・山梨県臨

床心理士会

■問い合わせは：

山梨県弁護士会

☎055(235)7202

### 「見守り新鮮情報」配信

内閣府では、悪質商法早期警報(通称「見守り新鮮情報」)メールマガジンで配信しています。

配信内容は、消費生活センター

など消費生活相談の現場でキャッ

チした高齢者に警戒を要すると思

われる悪質商法です。

情報を受信するには登録が必要

ですが、希望する人は、どなたで

も登録できます。

登録画面URL パソコン

<https://mail.consumer.go.jp/wrp/mi>

[mamori/form/000001/regist](mailto:mamori/form/000001/regist)

携帯電話

<https://mail.consumer.go.jp/wrp/mi>

[mamori/ma.cgi?a=r&g=000002](mailto:mamori/ma.cgi?a=r&g=000002)

■お問い合わせ：

(社)全国消費生活相談員協会

☎03(3448)9736

### OAビジネスコース訓練生募集

対象 母子家庭の母等

内容 自立支援訓練

(パソコン文書作成講習等)

募集期間

10月2日(月)～11月8日(水)

定員 15名(面接選考により決定)

受講料 無料(テキスト代等自己負担)

訓練期間

11月27日(月)～

平成19年3月2日(金)

訓練委託先 協同組合 山梨県FP

センター(甲府市農業共済会館内)

■お問い合わせ：

山梨県立峡南高等技術専門学校

☎0556(22)3171

### 第13回竜王健康まつり

日時 10月15日(日)

午前10時～午後3時

会場 竜王共立診療所地内

内容 さくらんぼ太鼓、大正琴の

演奏、模擬店、野菜販売、お楽

しみ抽選会など

■お問い合わせ：竜王共立診療所

☎055(279)8611

### 山梨大学第5回医学祭

日時 10月28日(土)・29日(日)

場所 山梨大学玉穂キャンパス

内容 ステージ企画、展示、講演

会、フリーマーケットなど



## せん定枝粉碎処理

家庭等において伐採されたせん定枝を粉碎処理します。

◎玉幡中学校北側の市有地

日程

10月は次の日をお休みとさせていただきます。

毎週金曜日、祝日(9日)

◎自然休養村管理センター(敷島総合公園入り口)

日程

10月は次の日をお休みとさせていただきます。

毎週月・水・木・土曜日

受入時間 午前9時～正午、午後1時～午後4時

対象となる枝

せん定枝の長さは2m以下、直径10cm以下の

ものに限りです。

果樹のせん定枝についても対象とします。

\* 葉っぱ類、根の部分、腐食した物、金属類の付いた物、および草・竹等は受入しませんので注意して下さい。

\* 営利目的で伐採したせん定枝の持ち込みは出来ません。

なお、粉碎処理したチップは市内在住の人に限り無料で差し上げています。

せん定枝受け入れ時間中であればいつでも取りに来ていただいて結構です。

希望する人は、チップを入れる袋などを持参して、係員の指示に従ってください。

## 迷惑しています ごみの焼却行為

家庭でのごみの焼却は  
禁止されています

「廃棄物の処理及び清掃に関する法律」により、一部の例外を除き、法で定められた適正な方法以外での焼却行為は禁止されています。このことについては、広報誌等で再三お知らせするとともに、ごみの焼却行為については、焼却の中止や改善指導を行い、みだりに焼却しないよう指導を行ってきました。

しかしながら、近所でごみを焼却していて煙や臭いで「窓が開けられない」、「洗濯物に臭いがついて困る」、「体調の悪い人がいるので困る」といった苦情が依然として数多く寄せられます。残念なことに以前からの習慣でごみをドラム缶などで焼却している家庭がまだ見受けられます。

また、近隣のごみの焼却により迷惑を受けている人も、ご近所との付き合いもあり注意できず我慢しているのが現状です。

家庭から出たごみの焼却は法律で禁止された行為であり、自然環境、生活環境に多大な悪影響を与えていることをもう一度よく考え、ごみを安易に焼却することはやめましょう。



※農業者が行うせん定枝や稲わらの焼却は例外として認められていますが、安易に焼却せず、近隣住民に迷惑がかからないよう十分配慮してください。

### ■問い合わせは…

環境課(双葉庁舎1階) ☎0551(20)3653

竜王支所地域課(竜王庁舎1階) ☎055(278)1666

敷島支所地域課(敷島庁舎2階) ☎055(277)3113

## 家庭ごみは、ごみステーションへ

家庭から出たごみは、分別し必ず市指定のごみ袋に入れごみステーション

(ごみ収集小屋)へ出して下さい。



# 福祉

Welfare & Health

# 保健

## ●いきいき健康教室

いつまでも元気で健やかな生活を送ることができるよう介護予防を中心開催します。

## ●脳のいきいき教室

市では、市内4か所の在宅介護支援センターに委託し、市と共催で認知症予防のための教室を開催します。

テーマ・講師	日時	場所	問い合わせ(委託先)
～ボケない頭をつくる体操～ 在宅介護支援センター 敷島荘職員	10月10日(火) 午後1時～	長塚公民館 長塚271-2	在宅介護支援センター敷島荘 ☎ 055 (277) 8818
～脳もこころもリフレッシュ～ 帝京医療福祉専門学校 介護科 小田切てる美 講師	10月10日(火) 午後1時30分～3時	富竹新田1区公会堂 富竹新田1410-2	めぐみ荘在宅介護支援センター ☎ 055 (278) 0881
音楽療法～音楽と心～ ミュージックラボやまなし 音楽療法士 青柳 伸二	10月17日(火) 午後2時～3時30分	竜王北部公民館 篠原2600番地	竜王在宅介護支援センター (竜王保健福祉センター内) ☎ 055 (279) 1113
～物忘れなどの予防講座～ グループホーム「めだかの学校」 海瀨春美・鈴木千春	10月21日(土) 午後1時30分～	希望ヶ丘公民館 竜地2334-12	「ひかりの里」 双葉在宅介護支援センター ☎ 0551 (28) 5545

## ●介護予防講座

市では、市内4ヶ所に在宅介護支援センターに委託し、市と共催で介護予防のための講座を開催します。

テーマ・講師	日時	場所	問い合わせ(委託先)
～転倒しない体力づくり～ 甲府南ライフケアセンター 副施設長 井口恭一 先生	10月20日(金) 午後1時30分～3時	富竹新田4区公会堂 富竹新田759-4	めぐみ荘在宅介護支援センター ☎ 055 (278) 0881
転倒骨折予防教室 ブルーアース 健康運動指導士 雨宮美和	10月24・31日 11月7・ 14・21・28日 午前10時～11時30分	竜王南部公民館 西八幡1976番地1	竜王在宅介護支援センター (竜王保健福祉センター内) ☎ 055 (279) 1113

注 対象者は、全講座興味関心のある人です。転倒予防教室のみ65歳以上で運動に支障のない人、6回連続で参加できる人で先着15人の定員制です。

## ●介護予防ふれあいサポーター育成教室

市では、介護予防を自発的に行える人を『ふれあいサポーター』と位置づけ、介護予防を推進し地域で中心となって支援する人材を育成するために、『ふれあいサポーター育成教室』を開催します。

1. 対象者 元気な人であれば、年齢は問いません。興味関心がある人ならば誰でも参加できます。
2. 参加費 無料(申し込み締め切りは10月31日まで)
3. 研修修了者には、『ふれあいサポーター会員証』を交付します。前期・後期各1回参加してください。

区分	内容	日時	場所
前期	(1) 講演 『すこやかに老いるための秘訣』 講師 ながせき頭痛クリニック 院長 永関慶重	11月9日(木) 午後2時～	敷島総合文化会館 1階 視聴覚室
	(2) お話 『困った時の介護の相談』 甲斐市役所高齢福祉課地域包括支援センター 保健師		
後期	(1) お話 『地域の介護保険サービスについて』 竜王北部公民館はめぐみ荘在宅介護支援センター職員 竜王南部公民館は竜王在宅介護支援センター職員 敷島保健福祉センターは在宅介護支援センター敷島荘職員 双葉保健福祉センターは「ひかりの里」双葉在宅介護支援センター職員	11月15日(水) 午後2時～	竜王北部公民館 3階 中ホール
		11月16日(木) 午後2時～	竜王南部公民館 2階 ホール
	(2) 講話および実技(各回共通) 『介護予防のための東洋医学の基礎知識』 講師 ふれあい在宅マッサージ代表取締役 澤登 拓	11月28日(火) 午後2時～	敷島保健福祉センター 会議室
	(3) 座談会(各回共通) 地域の介護予防サポーターリーダーを交えて	11月29日(水) 午後2時～	双葉保健福祉センター 2階 会議室(和室)

4. 申し込み・問い合わせは…甲斐市地域包括支援センター(高齢福祉課内) ☎ 055(277)3116



接種期間 10月1日～平成19年1月31日  
 接種医療機関 市内指定医療機関  
 自己負担 1,000円  
 持ち物 保険証、または老人医療受給者証  
 接種方法 希望する指定医療機関に予約をし、接種を行なってください。予診票は各指定医療機

関の窓口に設置されています。対象者のうち、生活保護世帯の人は接種費用の助成があります。健康増進課、または各地域課窓口にて申請を行なってください。なお市外医療機関を希望の人は、料金等下記までお問い合わせください。

### ●予防接種指定医療機関

指定医療機関	住所	電話番号	インフルエンザ	乳幼児個別接種
林野医院	西八幡2436	055(276)2816	○	○
保坂医院	富竹新田410	055(276)2619	○	○
広瀬外科医院	富竹新田1179	055(276)2323	○	
竜王リハビリテーション病院	万才287-7	055(276)1155	○	○
赤坂台病院	竜王新町2140	055(279)0111	○	
神田内科医院	西八幡904-1	055(276)1515	○	
清水内科循環器科	篠原1429-1	055(279)3366	○	○
中沢クリニック	竜王3091	055(276)8111	○	○
杉田小児科医院	篠原2763-1	055(279)2088		○
芦沢内科小児科医院	玉川159-1	055(279)3355	○	○
竜王レディースクリニック	篠原2199	055(279)4132	○	○
竜王共立診療所	富竹新田231-1	055(279)8611	○	○
保坂メディカルクリニック	篠原2189-1	055(230)6550	○	○
芦沢整形外科医院	富竹新田1501	055(276)8566	○	
千須和医院	西八幡4357-1	055(276)1288	○	
福島整形外科	西八幡1196	055(279)2255	○	
三枝病院	竜王新町1440	055(279)0222	○	○
いいの整形外科	竜王764-1	055(240)8580	○	
おかべ内科・神経内科クリニック	万才833-1	055(275)1117	○	

指定医療機関	住所	電話番号	インフルエンザ	乳幼児個別接種
山内耳鼻咽喉科医院	篠原226-5	055(279)3339	○	
大久保医院	島上条213-3	055(277)2129	○	○
小山医院	島上条492-1	055(277)5102	○	○
志鎌整形外科	長塚2	055(277)6761	○	○
敷島クリニック	中下条246	055(277)8300	○	○
大沢医院	長塚115-11	055(277)1020	○	○
大房整形外科眼科医院	島上条714-1	055(230)9200	○	○
うちやま泌尿器・腎クリニック	中下条926-1	055(277)1211	○	
ながせき頭痛クリニック	中下条1844-3	055(267)2211	○	
桜こどもクリニック	中下条1900	055(267)0505	○	○
中島医院	下今井88-1	0551(28)2181	○	○
双葉クリニック	竜地4710-1	0551(28)6789	○	○
本橋医院	岩森79-1	0551(28)6130	○	○
響が丘整形外科	竜地2563-14	0551(30)8100	○	○
ふたば内科消化器科医院	竜地2795-10	0551(28)8227	○	○
登美の丘クリニック	竜地6660	0551(28)6887	○	
りほく病院	岩森111	0551(28)8820	○	
ひかりの里クリニック	宇津谷1111	0551(20)3900	○	

### ●運動教室

**対象者** 高血圧、肥満、糖尿病、高脂血症など何らかの異常があり運動の必要な人、各健康教室終了者（糖尿病教室、ヘルシー教室等）で引き続き食事、運動等の相談を希望される人

**内容** 3B体操、健康相談

**日時** 10月26日(木)午後1時30分～3時

**場所** 敷島保健福祉センター

※運動のできる服装でお出かけください。

### ●水中ウォーキング教室

**対象者** 50歳～65歳で腰痛・膝痛などがあり運動

習慣を身に付けたい人

**内容** 水の浮力を利用した、痛みの予防・緩和に有効な効率的な運動

**日時** 10月30日～1月29日 毎週月曜日(全12回)  
 ※曜日が多少異なる場合あり 午前9時30分～11時

**場所** 敷島保健福祉センター

**受講料** 無料 ただし施設利用料(1回100円)必要

**持ち物** 水着・キャップ・タオル類※状況により医師の意見書が必要になる場合あり

**申し込み** 10月11日(水) から下記の窓口に直接申し込み。電話不可。定員は18人で先着順。

### ■問い合わせは…

健康増進課(敷島庁舎1階) ☎055(277)4735  
 双葉支所地域課(双葉庁舎1階) ☎0551(20)3651

竜王支所地域課(竜王庁舎1階) ☎055(278)1666

# 福祉

Welfare & Health

# 保健

## ●乳幼児予防接種について

11月よりポリオ予防接種を実施します。集団予防接種は混雑を避けるため会場を分けていますが、都合がつかない場合は、他の会場で受けることも可能です。集団予防接種受付時間

竜王保健福祉センター 午後1時30分～2時30分  
 敷島保健福祉センター 午後1時～1時50分  
 双葉保健福祉センター 午後1時30分～2時

## 麻しん、風しん予防接種

接 種 歴	第1期 (12カ月以上24カ月未満)	第2期 (年長児)
麻しんのみ 接種している人	○ (ただし、風しんの単独予防接種を接種)	○
風しんのみ 接種している人	○ (ただし、麻しんの単独予防接種を接種)	○
麻しん、風しん両方 とも接種している人	×	○
麻しん、風しん両方 とも未接種の人	○	○

内 容	種 別	実施月日	対象地区(月齢)	実施場所	持ち物
ポリオ	集団接種	11月 9日(木)	竜王 (3カ月～10カ月児)	竜王保健福祉センター	母子健康手帳 予診票
		11月13日(月)	敷島 (11カ月～7歳6カ月未満児)	敷島保健福祉センター	
		11月17日(金)	双葉 (3カ月～7歳6カ月未満児)	双葉保健福祉センター	
		11月22日(水)	竜王 (11カ月～7歳6カ月未満児)	竜王保健福祉センター	
		11月29日(水)	敷島 (3カ月～10カ月児)	敷島保健福祉センター	
		12月 7日(木)	竜王 (3カ月～7歳6カ月未満児)	竜王保健福祉センター	
		12月13日(水)	敷島 (3カ月～7歳6カ月未満児)	敷島保健福祉センター	
BCG、三種混合、二種混合 麻しん風しん混合 麻しん、風しん、日本脳炎	個別接種	事前に指定医療機関に予約を入れ、接種を行ってください。			母子健康手帳 予診票、保険証

※麻しん風しん混合予防接種の予診票は、各医療機関に設置してあります。

※日本脳炎予防接種については平成17年5月30日より引き続き積極的勧奨を差し控えます。

## ●麻しん、風しんの予防接種および経過措置について

麻しん(はしか)と風しん対策をより一層強化するため、4月より麻しん・風しん予防接種が混合ワクチンとなり、接種回数も2回接種となりました。対象年齢については、第1期(1回目)12か月から24か月未満の人、第2期(2回目)5歳以上7歳未満で就学1年前から就学前日までの人(いわゆる年長児)です。

なお、6月より再度一部改正があり、麻しん・風しん単独予防接種についても定期予防接種と定められました。対象年齢内の人でどちらか片方のみ接種している人、またはどちらか片方の病気にかかってしまった人はそれぞれ単独の予防接種を受けることができます。

〈H19年3月31日までの経過措置〉

対象年齢外(2歳以上7歳6カ月未満の人で第2期の対象とならない人)の内、麻しんおよび風しんともに未接種の人、どちらか片方のみ接種(または病気にかかった)の人について平成18年9月1日～平成19年3月31日までの間、経過措置を行い公費負担で接種できます。対象となる人は医師と相談の上、接種を勧めてください。接種方法等不明な点はお問い合わせください。

## ●第2期二種混合予防接種について

第2期二種混合予防接種は、乳幼児期に第1期(基礎免疫)として三種混合予防接種を行い、第2期として二種混合予防接種を行なうことで確実な免疫をつくります。ただし、三種混合予防接種が終了していない場合は、今回の接種を受けても効果が期待できないことがありますので、ご相談ください。

対 象 小学6年生(なお、13歳未満の人でまだ接種を行っていない人についても接種可能です)

持 ち 物 母子健康手帳、保険証

接種医療機関 甲斐市内指定医療機関

接種方法 1週間前までに予約を入れ、接種を受けてください。予診票は各指定医療機関窓口を設置されています。なお、接種当日は必ず保護者が同伴してください。

## ●高齢者等インフルエンザ予防接種

対 象 1) 市内に住所を有する65歳以上の人  
 2) 市内に住所を有する60歳～64歳の人であって、心臓・腎臓・呼吸器の機能、またはヒト免疫不全ウイルスによる免疫機能に障害を有する人

## ●人間ドック受診申し込み

**申込期間** 10月2日(月)～10月10日(火)

**対象者** 40歳以上の人

※社会保険本人は対象外です。

**申込場所** 健康増進課(敷島庁舎1階)、竜王支所地域課(竜王庁舎1階)、双葉支所地域課(双葉庁舎1階)

**申込方法** 健康保険証と印鑑を持参してください。受診券を発行します。申し込みの際に委託医療機関から受診医療機関を選んでいただきます。

※総合健診申込書とは別に申請が必要です。

**料 金** 委託医療機関によって受診料が異なります。市では、検査項目により次のとおり金額を補助します。

○基本検診のみの方は、30,000円

基本検診に加え

○前立腺がん検査を含む方は、31,000円

○子宮がん検査、または乳がん検査(マンモグラフィー検査)

どちらか一方を含む方は、32,000円

○子宮がん検査と乳がん検査

(マンモグラフィー検査)

両方含む方は、33,000円

○自己負担は約6,000円～8,000円です。

(オプションは自己負担です。)

**委託医療機関** 社会保険山梨病院健康管理センター、甲府市医師会健康管理センター、中沢クリニック、竜王リハビリテーション病院、竜王共立診療所、赤坂台病院、石和温泉病院クアハウス石和

※申し込みは、12月まで毎月期間を区切って受付。

※医療機関への受診予約は、受診券の発行後になります。

## ●総合健診結果説明会

健診は受けただけでは意味がありません。生活習慣を改善することが一番大切です。生活習慣を見直し、改善に努め、より健康な生活が送れるよう役立てていただくために結果説明会をおこないます。

双葉・竜王地区

健診受診日	説明会日	受付時間	場 所
双葉・竜王地区で健診を受けて結果をまだ取りにきていない人	10月 4日(水)	①	双葉保健福祉センター
	10月10日(火)	①	竜王保健福祉センター
	10月16日(月)	②	竜王保健福祉センター
	10月20日(金)	①	双葉保健福祉センター
	10月27日(金)	①	竜王保健福祉センター
	10月31日(火)	①	竜王保健福祉センター

敷島地区

健診受診日	説明会日	受付時間	場 所
9月11日(月)	10月11日(水)	①②③	敷島保健福祉センター
	10月12日(木)	①	
9月14日(木)	10月12日(木)	②③	
	10月13日(金)	①	
敷島地区で健診を受けて結果をまだ取りにきていない人	10月 2日(月)	①	
	10月17日(火)	①	
	10月20日(金)	②	
	10月25日(水)	①	
	10月30日(月)	①	

## 受付時間

①午前9時30分～10時 ②午後1時30分～2時

③午後3時～3時30分

**対象** 総合健診を受けた人

**持参するもの** 「総合健診結果説明会について」の用紙

※日程変更希望の方は、ご連絡ください。ただし、変更する日は指定された日以降になります。

## ■問い合わせは…

健康増進課(敷島庁舎1階) ☎055(277)4735

## ●個別運動指導の実施について

①運動プログラム作成

日常生活での健康づくりに役立つ、効果的な運動をおこなうための、健康運動指導士による運動プログラム作成および実践指導を行います。運動器具等を使っての安全で適切な指導をします。

**日 時** 10月6日、13日、20日(金) 午後4時～5時

**場 所** 敷島保健福祉センター内軽運動室

**費 用** 無料 ただし施設利用料(1回100円)必要

**持ち物** 運動靴/運動のできる服装

予約制(希望日をご連絡ください)

②水中ウォーキング

集団で行なう水中ウォーキング教室を、受講できない次の人を対象に、個別運動指導を行います。予約制。

**場 所** 敷島保健福祉センター内歩行浴プール

**対象者** 市内在住者で次の人

- ・病院などに通っていて、運動を勧められるが長時間運動できない人

- ・体力、高齢、疾病などで、集団指導を受けるのが困難な人

安全のため、かかりつけ医師の診断書(費用の補助はありません)が必要な場合もあります。

**申込方法等** 聞き取りの上、予約制になりますので、敷島保健福祉センターに直接(月曜日以外)

## ■申し込み・問い合わせは…

敷島保健福祉センター ☎055(277)7311

## ■問い合わせは…

健康増進課(敷島庁舎1階) ☎055(277)4735

双葉支所地域課(双葉庁舎1階) ☎0551(20)3651

竜王支所地域課(竜王庁舎1階) ☎055(278)1666

# 福祉

Welfare & Health

# 保 3 健

## ●乳幼児健診

**受付時間** 午後1時30分～2時

**持参するもの** 母子健康手帳、バスタオル、保険証、送付の問診票(1.6歳、2歳、3歳児健診のみ)、歯ブラシ(11か月、1.6歳、2歳、3歳 ※普段使用しているもの)

◎午前中の受付は致しません。

※3歳児視聴覚・尿検査再検査日(午前9時～11時)：10月23日(月)竜王保健福祉センター  
10月19日(木)双葉保健福祉センター

内 容	実施月日	該 当 児	対象地区	実 施 場 所
4・11か月児健診	10月24日(火)	4か月児：H18. 6月生 11か月児：H17. 10月生	敷島	敷島保健福祉センター
〃	10月30日(月)	4か月児：H18. 6月生 11か月児：H17. 10月生	双葉	双葉保健福祉センター
4か月児健診	10月31日(火)	H18. 6月生	竜王	竜王保健福祉センター
11か月児健診	10月26日(木)	H17. 10月生	竜王	竜王保健福祉センター
1歳6か月児健診	10月3日(火)	H17. 3月生	敷島・双葉	敷島保健福祉センター
〃	10月5日(木)		竜王	竜王保健福祉センター
2歳児健診	10月4日(水)	H16. 9月生	竜王	竜王保健福祉センター
〃	10月10日(火)		敷島・双葉	双葉保健福祉センター
3歳児健診	10月19日(木)	H15. 4月生	竜王	竜王保健福祉センター
〃	10月25日(水)		敷島・双葉	敷島保健福祉センター

日程、会場の変更希望のある人は、事前にご連絡ください。なお、対象の人には個人通知します。

## ●離乳食教室

離乳食の作り方を学び、みんなで情報交換ができる教室です。

**受付** 午後1時15分～1時30分

(教室 午後1時30分～4時頃)

**持ち物** 母子健康手帳、離乳食用スプーン、水分補給が必要な人は、麦茶等を持参してください。

◎申し込みが必要となりますので、事前にご連絡ください。

内 容	実施月日	該 当 児	実 施 場 所
後期の離乳食教室	10月6日(金)	H17. 12月生	双葉保健福祉センター
前期の離乳食教室	10月18日(水)	H18. 4月生	敷島保健福祉センター

## ●母子健康手帳の発行

妊娠中の心配事がありましたら、ご相談ください。

<b>発行時間</b>	開庁時間(午前8時30分～午後5時15分)		
<b>場 所</b>	健康増進課(敷島庁舎)、竜王支所地域課、双葉支所地域課		
<b>持 ち 物</b>	印鑑		

## ●マタニティーボックス教室

マタニティーボックス(妊娠中の健康と安産のための運動療法)音楽にあわせエアロビク的なエクササイズで妊娠中の太り過ぎや筋肉の衰えを防止することは、安産の第1歩です。そして、出産後のシェイプアップへとつながります。

◎午前9時30分までに受付を済ませてください。

内 容	実施月日	対 象	実施場所
マタニティーボックス (講師)マタニティーボックスインストラクター、助産師、保健師	10月18日(水) 午前9時30分～正午	甲斐市に在住する 5か月過ぎの妊婦	敷島保健福祉センター

**申し込み** 申込書に医師の意見書を添え、当日お持ちください。(申込書は各庁舎に用意してあります)

**持ち物** 母子健康手帳、筆記用具、運動のできる服装、水分補給が必要な人は、お茶等を持参してください。

## ●母親学級

妊娠中の過ごし方や出産後の育児について学んだり、育児における交流の場として行っています。

◎午前9時30分までに受付を済ませてください。

内 容	実施月日	対 象	実施場所	持参するもの
第1課 妊娠中の生活・妊婦体操 (助産師、保健師)	10月2日(月) 午前9時30分～正午	甲斐市に在住する 5か月過ぎの妊婦	竜王保健福祉センター	母子健康手帳、筆記用具
第2課 母乳教室 (助産師、保健師)	10月16日(月) 午前9時30分～正午			
第3課 栄養教室 (栄養士、保健師)	10月23日(月) 午前9時30分～正午			



水	木	金	土
<p><b>4</b></p> <ul style="list-style-type: none"> <li>●休館日 ㊦</li> <li>●野菜即売会 午前8:30 JA玉幡</li> <li>●市民相談 午後1:30~4:00 竜王南部公民館</li> <li>●家庭相談室定例相談会 午後1:30~3:30 敷島庁舎福祉相談室</li> </ul>	<p><b>5</b></p> <ul style="list-style-type: none"> <li>●いきいき健康教室 午前11:30~正午 百楽泉研修室</li> </ul>	<p><b>6</b></p>	<p><b>7</b></p> <ul style="list-style-type: none"> <li>●青空市場 午前9:00 敷島総合文化会館前駐車場 午後2:00 JA吉沢</li> </ul>
<p><b>11</b></p> <ul style="list-style-type: none"> <li>●休館日 ㊦</li> <li>●野菜即売会 午前8:30 JA玉幡</li> <li>●市民相談 午後1:30~4:00 敷島総合文化会館</li> </ul>	<p><b>12</b></p>	<p><b>13</b></p> <ul style="list-style-type: none"> <li>●いきいき健康教室 午後1:00~1:30 志麻の湯ことぶきセンター</li> </ul>	<p><b>14</b></p> <ul style="list-style-type: none"> <li>●青空市場 午前9:00 敷島総合文化会館前駐車場 午後2:00 JA吉沢</li> <li>●第21回竜王中部ふれあいまつり 午後1:00 竜王中部公民館</li> </ul>
<p><b>18</b></p> <ul style="list-style-type: none"> <li>●休館日 ㊦</li> <li>●野菜即売会 午前8:30 JA玉幡</li> <li>●行政相談 午後1:30~4:00 双葉公民館</li> </ul>	<p><b>19</b></p> <ul style="list-style-type: none"> <li>●いきいき健康教室 午後1:00~1:30 百楽泉多目的ホール</li> </ul>	<p><b>20</b></p> <ul style="list-style-type: none"> <li>●消費者講座 午後1:30~3:00 竜王北部公民館</li> <li>●11月分学校体育施設一斉開放受付 午後7:00 双葉公民館</li> <li>●12月分社会体育施設一斉開放受付 午後8:00 双葉公民館</li> </ul>	<p><b>21</b></p> <ul style="list-style-type: none"> <li>●青空市場 午前9:00 敷島総合文化会館前駐車場 午後2:00 JA吉沢</li> <li>●信玄堤ウォーク 午前9:00 信玄堤公園</li> <li>●行政書士無料法律相談会 午前10:00~午後4:00 竜王北部公民館</li> </ul>
<p><b>25</b></p> <ul style="list-style-type: none"> <li>●休館日 ㊦</li> <li>●野菜即売会 午前8:30 JA玉幡</li> <li>●いきいき健康教室 午後1:00~1:30 志麻の湯ことぶきセンター</li> <li>●市民相談 午後1:30~4:00 竜王北部公民館</li> <li>●11月分学校体育施設・12月分社会体育施設開放随時受付開始</li> </ul>	<p><b>26</b></p>	<p><b>27</b></p>	<p><b>28</b></p> <ul style="list-style-type: none"> <li>●青空市場 午前9:00 敷島総合文化会館前駐車場 午後2:00 JA吉沢</li> <li>●ヴァンフォーレ甲府 甲斐市サンクスデー 午後2:00 小瀬スポーツ公園</li> </ul>
<p><b>凡例</b></p> <ul style="list-style-type: none"> <li>㊦ …… 図書館</li> <li>㊧ …… 志麻の湯</li> <li>㊨ …… 百楽泉</li> <li>㊩ …… 釜無川レクリエーションセンター</li> <li>㊪ …… 農の駅</li> <li>㊫ …… 公民館</li> <li>㊬ …… 敷島総合文化会館</li> <li>㊭ …… 双葉ふれあい文化館</li> <li>㊮ …… Kai・遊・パーク</li> </ul>		<p><b>Topics</b></p> <p>Kai・遊・パークでは、11日・25日の午後1時から5時まで市内在住障害者および市内在住満65歳以上の方に施設を無料開放します。どうぞ、ご利用ください。</p> <p>献血にご協力おねがいします。 日時 10月5日(木) 午前9時30分~11時30分 午後0時30分~ 3時30分 会場 甲斐市役所 双葉庁舎駐車場 主催 甲斐市 協力 双葉ライオンズクラブ</p>	

甲府CATV市町村インフォメーション市の生活情報やイベント情報を文字情報でお届けしています。

月~金 午前9時~、午後2時20分~、午後6時40分~  
土・日 午前9時~、午後6時35分~、午後9時40分~

# 10

OCTOBER

## 市民相談の内容

- ・国や県、市に対する要望や苦情等
- ・あらゆる悩みごと心配ごと
- ・家庭内暴力、差別等
- ・学校でのいじめ、不登校等

## 水道 休日当番

日	修理事業	電話番号
1(日)	山梨相互工業 公栄設備工業	055(276)5210 055(277)5790
7(土)	吉澤設備 塩入工業	055(276)3118 055(277)3356
8(日)	吉澤設備 塩入工業	055(276)3118 055(277)3356
9(月)	小澤設備 長田設備工業	055(276)4548 055(277)3553
14(土)	小澤設備 長田設備工業	055(276)4548 055(277)3553
15(日)	小澤設備 長田設備工業	055(276)4548 055(277)3553
21(土)	勝又設備工業 宝実水道	055(276)7827 055(224)4642
22(日)	勝又設備工業 宝実水道	055(276)7827 055(224)4642
28(土)	カネト工業 大木設備工業所	055(276)6351 055(276)8464
29(日)	カネト工業 大木設備工業所	055(276)6351 055(276)8464

※なお、次の字名の甲斐市牛久・大久保・境・大下条・中下条・長塚・島上条・天狗沢の方は、甲府市水道局区域になりますので甲府市水道局へ問合せ願います。  
■甲府市水道局  
☎055(228)3311

## 救急医療 まず連絡してから…

- (竜王・敷島地区)
- 救急医療センター…☎055(226)3399  
夜間救急診療…毎日午後7時～午前7時  
応需医療機関の検索、紹介…24時間対応
  - 小児救急センター…☎055(226)3399  
日曜・祝祭日…午前9時～翌朝7時  
夜間(毎日)…午後7時～翌朝7時
  - 歯科救急センター…☎055(220)1199  
夜間歯科救急診療…日曜、祝日の午後5時～11時
  - 救急調剤センター…☎055(236)5200  
夜間救急調剤…毎日午後7時～11時  
医療品の情報提供等…毎日午前9時～午後5時
  - 精神科救急医療相談…☎055(254)3119  
平日…午後5時15分～9時15分  
土・日・祝日…午前11時～午後7時30分  
(双葉地区)
  - 峡北消防本部…☎0551(22)3311
  - 山梨県救急医療情報センター…☎055(224)4199

日	月	火
<p><b>1</b></p> <ul style="list-style-type: none"> <li>●ふるさとウォーク甲斐市 午前8:30 双葉スポーツ公園</li> <li>●ファミリーミュージカル 「トム・ソーヤー物語」 午前10:30 午後2:00(2回公演) 双葉ふれあい文化館</li> </ul>	<p><b>2</b></p> <ul style="list-style-type: none"> <li>●休館日 図志公総ふK</li> <li>●野菜即売会 午前9:00 JA竜王</li> <li>●国民健康保険税第4期納期限</li> </ul>	<p><b>3</b></p> <ul style="list-style-type: none"> <li>●休館日 百農</li> </ul>
<p><b>8</b></p> <ul style="list-style-type: none"> <li>●ドラゴンフェスタ 午前10:00 赤坂台総合公園(ドラゴンパーク)</li> </ul>	<p><b>9</b></p> <ul style="list-style-type: none"> <li>●休館日 図公総</li> </ul>	<p><b>10</b></p> <ul style="list-style-type: none"> <li>●休館日 志百農ふK</li> </ul>
<p><b>15</b></p> <ul style="list-style-type: none"> <li>●第21回竜王中部ふれあいまつり 午前9:00 竜王中部公民館</li> <li>●プロ野球OB選手によるキャッチボール教室 午後1:00 赤坂台総合公園(ドラゴンパーク)</li> </ul>	<p><b>16</b></p> <ul style="list-style-type: none"> <li>●休館日 図志公総ふK</li> </ul>	<p><b>17</b></p> <ul style="list-style-type: none"> <li>●休館日 百農</li> </ul>
<p><b>22</b></p> <ul style="list-style-type: none"> <li>●ソフトボール祭り 午前7:30 双葉スポーツ公園</li> <li>●特設行政相談所 午後1:30～4:00 敷島総合文化会館</li> </ul>	<p><b>23</b></p> <ul style="list-style-type: none"> <li>●休館日 図志公総ふK</li> </ul>	<p><b>24</b></p> <ul style="list-style-type: none"> <li>●休館日 百農</li> </ul>
<p><b>29</b></p> <ul style="list-style-type: none"> <li>●緑とふれあいフェスティバル 午前9:30 双葉スポーツ公園</li> <li>●「ALWAYS三丁目の夕日」 上映 午後2:00 双葉ふれあい文化館</li> </ul>	<p><b>30</b></p> <ul style="list-style-type: none"> <li>●休館日 図志公総ふK</li> </ul>	<p><b>31</b></p> <ul style="list-style-type: none"> <li>●休館日 図百農</li> <li>●市県民税第3期納期限</li> <li>●介護保険料第4期納期限</li> </ul>



10月1日(日)

ETC専用

インターチェンジ

# 「双葉スマートIC」 本格導入へ!

平成17年4月25日(月)から始まりましたETC専用「双葉スマートIC」の社会実験が9月30日(土)に終了し、翌日10月1日(日)から**本格導入**され、中央自動車道の新たなICとして生まれ変わります。

利用時間も24時間に延長され、通勤やレジャーにますます便利になる「双葉スマートIC」

今後は、利用者のみなさんからの要望の多い名古屋・長野方面への利用可能なフルインターチェンジ化や利用対象車種の拡大などの早期実現を目指していきます。

## ■利用時間

9月30日(土)は午後10時まで  
10月1日(日)午前0時から24時間利用可能

## ■運用形態

上り線(東京方面)は入口、下り線(名古屋・長野方面)は出口としての利用が可能です。  
※東京方面へ行く車と、東京方面から来た車のみの利用となります。

## ■利用車種

ETC車載器が搭載されている普通車、軽自動車等  
(けん引車は利用できません)

## ■利用上の注意

スマートICは一旦停止型のインターチェンジです。  
ETCゲートでは必ず一旦停止してください。

## ■問い合わせは…

都市計画課(竜王庁舎2階)  
☎055(278)1669



古紙配合率100%再生紙を使用しています



この印刷物は環境にやさしい大豆油インキで印刷しています